

# KAŠTIEĽ V MALINOVE

## MODELOVÉ RIEŠENIA OBNOVY PAMIATKOVO CHRÁNENÉHO OBJEKTU

MANOR HOUSE in MALINOVO

MODEL SOLUTIONS FOR THE RESTORATION  
OF A MONUMENTALLY PROTECTED OBJECT

Ing. arch. Eva Borecká, PhD.

doc. Ing. arch. Jarmila Húsenicová, PhD.

doc. Ing. arch. Elena Dohňanská, PhD.

Ing. arch. Vladimíra Šimkovičová, PhD.

Ing. arch. Peter Bauer

Ing. arch. Dušan Mellner, PhD.

Ing. Lukáš Vargic





# KAŠTIEĽ v MALINOVE

## MODELOVÉ RIEŠENIA OBNOVY PAMIATKOVO CHRÁNENÉHO OBJEKTU

### MANOR HOUSE in MALINOVO

#### MODEL SOLUTIONS FOR THE RESTORATION OF A MONUMENTALLY PROTECTED OBJECT

Autor /Author:

Ing. arch. Eva Borecká, PhD.,

Spoluautori /Co-Authors:

doc. Ing. arch. Jarmila Húsenicová, PhD., doc. Ing. arch. Elena Dohňanská, PhD.,

Ing. arch. Vladimíra Šimkovičová, PhD., Ing. arch. Peter Bauer,

Ing. arch. Dušan Mellner, PhD.

Ing. Lukáš Vargic

Recenzenti/Reviewers:

doc. Ing. arch. Jana Gregorová, PhD., Ing. arch. Beata Polomová, PhD.

**December 2017**

Zostavil / Edited by: Ing. Lukáš Vargic

Grafický dizajn / Graphic design: Ing. Lukáš Vargic

Bez jazykovej korektúry / without correction

Písmo/ Font collection: Avenir

Tlač / Printed by : Pre-um, o.z.

Náklad/Amount: 100 ks

Prvé vydanie / First edition

ISBN 978 - 80 - 89954 - 01 - 8

Všetky práva vyhradené / All rights reserved



# OBSAH.....CONTENT

ÚVOD / INTRODUCTION	
OBNOVA KULTÚRNEHO DEDIČSTVA / RENOVATION OF CULTURAL HERITAGE.....	6
VÝZNAMOVÁ LOKALIZÁCIA BSK A OBCE MALINOVO Z HLADISKA EURÓPSKÝCH VZŤAHOV / SIGNIFICANT LOCALIZATION OF BSR AND MALINOVO VILLAGE IN TERMS OF BROADER EUROPEAN RELATIONS.....	10
KAŠTIEĽ A JEHO DEJINY / THE MANOR HOUSE AND ITS HISTORY.....	14
KAŠTIEĽ V SÚČASNOSTI / THE MANOR HOUSE AT PRESENT.....	16
OBNOVA KAŠTIEĽA V MALINOVE_1 / RENOVATION OF MANOR HOUSE IN MALINOVO_1 /Ing. arch. Eva Borecká, PhD/.....	18
Kultúrno_spoločenské centrum / Cultural-community centre.....	20
Domov dôchodcov / Retirement house.....	26
OBNOVA KAŠTIEĽA V MALINOVE_2 / RENOVATION OF MANOR HOUSE IN MALINOVO_2 /doc. Ing. arch. Jarmila Húsenicová, PhD/.....	30
Obnova kaštieľa v Malinove / Renovation of manor house in Malinovo.....	32
OBNOVA KAŠTIEĽA V MALINOVE_3 / RENOVATION OF MANOR HOUSE IN MALINOVO_3 doc. Ing. arch. Elena Dohňanská, PhD.....	36
Hotelové a kultúrno-spoločenské zariadenie_1 / Hotel and cultural-community facility_1.....	38
Hotelové a kultúrno-spoločenské zariadenie_2 / Hotel and cultural-community facility_2.....	42
OBNOVA KAŠTIEĽA V MALINOVE_3 / RENOVATION OF MANOR HOUSE IN MALINOVO_4 Ing. arch. Vladimíra Šimkovičová, PhD.....	46
Kultúrno-spoločenské centrum / Cultural community centre.....	48
OBNOVA KAŠTIEĽA V MALINOVE_4 / RENOVATION OF MANOR HOUSE IN MALINOVO_5 /Ing. arch. Peter Bauer/.....	52
Kultúrno-spoločenské centrum_1 / Cultural-community centre_1.....	54
Kultúrno-spoločenské centrum_2 / Cultural-community centre_2.....	58
OBNOVA KAŠTIEĽA V MALINOVE_5 / RENOVATION OF MANOR HOUSE MALINOVO_6 /Ing. arch. Dušan Mellner, PhD/.....	62
Hotelová akadémia / Hotel academy.....	64
Rehabilitačná klinika / Rehabilitational clinic.....	68
Kultúrno-vzdelávací inštitút / Cultural education institute.....	72
ZÁVER / CONCLUSION.....	76
RECENZIA / doc. Ing. arch. Jana Gregorová, PhD.....	78

# INTRODUCTION

Castles, chateaus and manor houses are part of the cultural heritage of Slovakia and represent great potential for the development of the region. In the public ation, the team of authors deals with case studies of the reconstruction of the manor house in the Malinovo village, which is located in the territory of the Bratislava Self-Governing Region.

The manor house was developed gradually, by the reconstruction of a 14th-century water castle in the village of Eberhard (nowadays Malinovo), through all the stylistic periods up to the last modifications of the 1930s. At present, we perceive the mass-spatial concept of the reconstruction of the 19th century - a four-winged, two-storey building with an inner courtyard with a preserved waterfall. The manor house is situated in an English park, whose landscaping comes from the first third of the 19th century. The original castle ditch was filled with water from the nearby Small Danube arm in the 19th century, probably from the northeastern side. Nowadays, the park has a natural-landscape design from the middle of the 20th century. The current owner of the manor house is the Bratislava Self-governing Region. In 2017, after a few years of desertion, the Malacarpát Museum in Pezinok was given the facility to build an exhibition and specialist workplaces.

## ÚVOD

Hrady, zámky a kaštiele sú súčasťou kultúrneho dedičstva Slovenska a pre rozvoj regiónu predstavujú veľký potenciál. V publikácii sa kolektív autorov zaoberá prípadovými štúdiami obnovy kaštieľa v obci Malinovo, ktorý sa nachádza na území Bratislavského samosprávneho kraja.

Kaštieľ sa vyvíjal postupne, prestavbami vodného hradu zo 14. storočia v obci Eberhard (dnes Malinovo), cez všetky slohové obdobia až k posledným stavebným úpravám z 30. rokov 20. storočia. V súčasnosti vnímame hmotovo-priestorový koncept prestavby z 19. storočia - štvorkrídlovú, dvojpodlažnú stavbu s vnútorným nádvorím so zachovanou vodnou priekopou. Kaštieľ je situovaný v anglickom parku, ktorého krajinárska úprava pochádza z 1. tretiny 19. storočia. Pôvodná hradná priekopa bola naplňaná vodou z blízkeho ramena Malého Dunaja ešte v 19. storočí pravdepodobne zo severovýchodnej strany. Dnes má park prírodno-krajinársku úpravu z polovice 20. storočia<sup>1</sup>. Súčasným vlastníkom kaštieľa je Bratislavský samosprávny kraj. V roku 2017, po niekoľkých rokoch pustnutia, dostalo objekt do správy Malokarpatské múzeum v Pezinku s predpokladom vybudovania expozície a odborných pracovísk.

# RENOVATION OF CULTURAL HERITAGE

doc. Ing. arch. Elena Dohňanská, PhD

Cultural heritage in Slovakia is a significant and sufficiently economically underestimated potential. Our natural and cultural heritage is largely concentrated on the countryside and can be a source of activation of the development of the municipality and its employment opportunities.

## RESTORATION OF CULTURAL MONUMENTS

Three basic principles are to be applied to the restoration of cultural heritage:

**REVERSIBILITY** - Prioritize such interventions in the building monument, which are reversible - they are removable and replaceable.

**AUTHENTICITY** - Restore historical building structures to preserve as many original building elements as possible. All interventions in a building should respect the original shape and appearance. Building material is the essence of the authenticity of the building and it is a carrier of cultural and historical values. Removal of undamaged original building structures can only be done when necessary.

**MODESTY** - Renovation of the building should be done in the most inexhaustible way. Realizing construction work on a historical object can potentially activate a hidden disorder.

The method of recovery must meet the requirements of monument conservation and economic sustainability of the monument. To define the concept of interference with a monumentally protected object that carries significant cultural and historical values, it is important to define:

1. Types of values that contribute most to the heritage, their hierarchy, and importance to contemporary society.
2. The carrier whose values are the entire object and whose only parts, elements or details.



# OBNOVA KULTÚRNEHO DEDIČSTVA

doc. Ing. arch. Elena Dohňanská, PhD

Kultúrne dedičstvo na Slovensku tvorí významný a dostatočne ekonomicky nedocenený potenciál. Naše prírodné a kultúrne dedičstvo je vo veľkej miere sústredené na vidieku a môže byť zdrojom aktivovania rozvoja obce a jej pracovných príležitostí.

## OBNOVA KULTÚRNYCH PAMIATOK

Pre obnovu kultúrneho dedičstva platia tri základne zásady:

**REVERZIBILITA** - uprednostnenie takých zásahov do stavebnej pamiatky, ktoré sú vratné - čiže sú odstrániteľné a nahraditeľné.

**AUTENTICITA** - pri obnove historických stavebných objektov zachovať čo najviac pôvodných stavebných prvkov objektu. Všetky zásahy do stavebného objektu by mali rešpektovať pôvodný tvar a vzhľad. Stavebná hmota je podstatou autenticity objektu a je nositeľom kultúrnych a historických hodnôt. Odstránenie nepoškodených pôvodných konštrukcií objektu možno realizovať len v nevyhnutných prípadoch.

**UMIERNENOSŤ** - renovačný zásah do stavebného objektu by sa mal realizovať v najnevyhnutnejšej potrebnej miere. Realizácia stavebných prác na historickom objekte môže potenciálne aktivovať skrytú poruchu.

Spôsob obnovy musí vyhovovať nárokom pamiatkovej ochrany a ekonomickej udržateľnosti pamiatky. Pre stanovenie koncepcie zásahu na pamiatkovo chránenom objekte, ktorý je nositeľom významných kultúrnych a historických hodnôt je dôležité definovať :

1. Typy hodnôt, ktoré sa najväčšou mierou podieľajú na pamiatkovej podstate, ich hierarchiu a význam pre súčasnú spoločnosť.
2. Nositeľom ktorých hodnôt je celý objekt a ktorých iba jeho časti, prvky alebo detaily.

The architectural object can be the carrier of individual values:

- mass-space solution of the facade
- internal setup
- construction and technological solution,
- construction elements and materials used on site
- constructions and technologies
- architectural-art and construction details
- artistic works
- urban relations,
- the location of the object and its relation to the wider situation.

In urban planning, it can be the holder of individual values:

- the total mass-pane structure of the set or its parts or elements
- parceling, street lines
- silhouette
- roof landscape
- dominants, natural frame
- individual objects
- urban areas as an entity
- small architecture
- furniture
- natural elements

Only by interpreting the values of the monument it is possible to proceed to formulate the concept of protection and restoration of the object as a conceptual design defining the objective of the method and the means of protection.

#### FUNCTION SELECTION

Historical architecture in the countryside can make a significant contribution to the attractiveness of the village, the provision of cultural activities, the creation of a pleasant atypical public space and new job opportunities. In the reconstruction and determination of the functional content of the cultural monument, it is important, apart from taking into account its cultural and monumental value, to keep in mind the aspect of its economic sustainability - to seek mutual co-operation and support of all existing and anticipated activities within the village and the whole region. The resulting restoration project must meet the requirements of monument conservation and its sustainable use. A well-chosen feature plays an important role in the long-term, seamless existence of a cultural monument.

The methodical concepts of renewal depend on the mutual ratios and claims: historical, artistic, architectural, technical, static and economical, ensuring future sustainability.

Pri architektonickom objekte môže byť nositeľom jednotlivých hodnôt:

- hmotovo- priestorové riešenie priečelia
- vnútorná dispozícia
- konštrukčno-technické riešenie,
- použité stavebné prvky a materiály
- konštrukcie a technológie
- architektonicko-výtvarné a konštrukčné detaily
- umelecké diela
- širšie vzťahy,
- situovanie objektu a jeho vzťah ku širšiemu celku.

Pri urbanistickom súbore môže byť nositeľom jednotlivých hodnôt:

- celková hmotovo-priestorová štruktúra súboru, prípadne jej časti alebo prvky
- parcelácia, uličné čiary
- silueta
- strešná krajina
- dominanty, prírodný rámeč
- jednotlivé objekty
- urbanistické priestory ako celok
- drobná architektúra
- mobiliár
- prírodné prvky.

Až na základe interpretácie hodnôt pamiatky je možné pristúpiť k formulácii koncepcie ochrany a obnovy objektu ako ideového návrhu určujúceho cieľ metódu a prostriedky ochrany.

#### VOĽBA FUNKCIE

Historická architektúra vo vidieckom prostredí môže výrazne prispieť k atraktivite obce, ponuke kultúrnych aktivít, tvorbe príjemného netypického verejného priestoru a nových pracovných príležitostí. Pri obnove a stanovení funkčnej náplne kultúrnej pamiatky je dôležité okrem zohľadnenia jej pamiatkovej a kultúrnej hodnoty, mať na zreteli aj aspekt jej ekonomickej udržateľnosti - hľadanie vzájomnej kooperácie a podpory všetkých už existujúcich a predpokladaných aktivít v rámci obce a celého regiónu. Výsledný návrh obnovy pamiatky musí vyhovovať nárokom pamiatkovej ochrany a jej udržateľného využitia. Dobre zvolená funkcia má dôležitú úlohu pre dlhodobú bezproblémovú existenciu kultúrnej pamiatky .

Metodické poňatie obnovy je závislé od vzájomných pomerov a nárokov: historických, výtvarných, architektonických, stavebno - technických, statických a ekonomických, zabezpečujúcich budúcu udržateľnosť.

# Significant localization of the Bratislava Self-governing Region and the Malinovo village in terms of broader European relations and its impact on the potential development of the territory

doc. Ing. arch. Jarmila Húsenicová, PhD.

From the point of view of the spatial economic structure of Europe, there is one core space of settlement, **Blue Banana** (Paris-London-Benelux-Ruhr-Rhineland-Munich-Milan), which represents the largest population density and a few major macroregions. Given the high population density and the available strategic natural, cultural and infrastructural potential, we are talking about a potential second European urbanization core, in Central Europe, **Red Banana** (Berlin - Prague - Vienna - Brno - Silesia (Gliwice - Katowice - Ostrava - Havířov) - Bratislava - Budapest).

From the perspective of the European Spatial Development Perspective (ESDP) and the ESPON project, three scenarios of development scenarios for Europe were created in the framework of the INTERREG III Program in 2006 - maximalist, optimal and minimal. The Bratislava Region (ie the Bratislava Autonomous Region and Bratislava - NUTS 3<sup>1</sup>) is located in each of them. For this region, there is a chance to participate in top European development supported by the Eurofunds (for example, the trans-European high-speed rail corridor TEN-T 17 Paris - Bratislava was to be completed by 2016. Today, the corridor is completed after Vienna.)

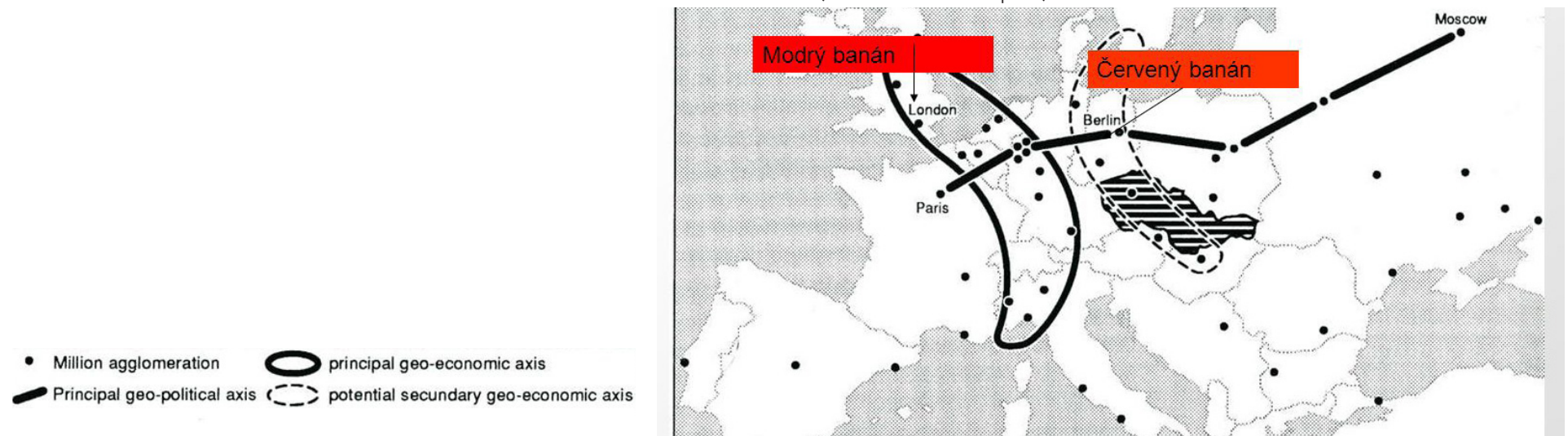
The impacts of globalization, social issues and environmental issues will trigger new effects in settlement patterns, which may be manifested as:

- superconcentrations in the premises (eg. the metropolitan area of the Vienna-Brno-Bratislava-Győr) - the municipality of Malinovo is a direct part of it
- dispersed languages based on these concentrations (along transport axes - radial), e.g. Smolenice as an attractive part of the Sub-Carpathian settlement belt
- "island" headquarters linked to the production, education, rest, regeneration and satisfaction of human needs (with development or degradation tendencies - eg Banská Štiavnica.

# Významová lokalizácia Bratislavského samosprávneho kraja a obce Malinovo z hľadiska širších európskych vzťahov a jej dosah na potenciálny rozvoj územia

doc. Ing. arch. Jarmila Húsenicová, PhD.

Z hľadiska priestorovej ekonomickej štruktúry Európy existuje jeden jadrový priestor osídlenia, tzv. Modrý banán (Paríž- Londýn- Benelux- Porúrie- Porýnie- Mníchov- Miláno) ktorý predstavuje najväčšiu hustotu obyvateľstva a ďalej niekoľko významných makroregiónov. Vzhľadom na vysokú hustotu obyvateľstva a disponibilný strategický prírodný, kultúrny a infraštruktúrny potenciál sa začína hovoriť o potenciálnom druhom európskom urbanizačnom jadre, a to v strednej Európe, tzv. Červený banán ( Berlín- Praha- Viedeň- Brno- Sliezske (Gliwice- Katowice- Ostrava- Havířov) - Bratislava- Budapešť).

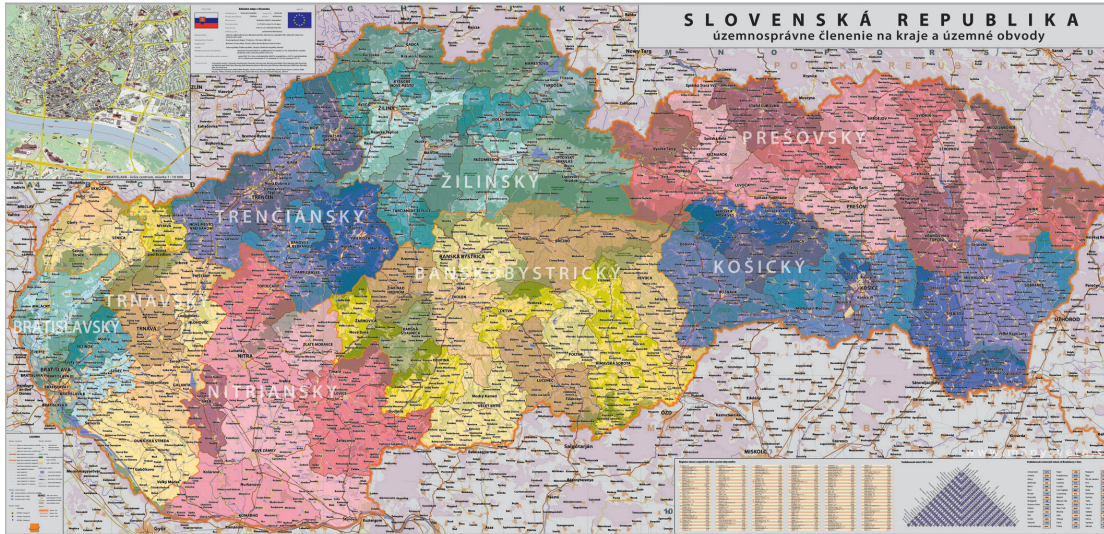


Katedra geografie, Pedagogická fakulta, Masaryková univerzita  
*Geografie sídel. Základní teorie, urbanizace [powerpoint prezentácia]*  
Dostupné na internete: <http://slideplayer.cz/slide/7035382/>

<sup>1</sup> NUTS (Nomenclature des Unités Territoriales Statistiques = štatistické regióny)  
– systém územno-štatistických jednotiek, ktorý sa v krajinách Európskej únie používa od začiatku 70-tych rokov.  
Základné regionálne jednotky Európskej únie reprezentujú regióny úrovne NUTS 2.

Z hľadiska Európskej perspektívy priestorového rozvoja ( ESDP) a projektu ESPON boli v rámci INTERREG III Programu v roku 2006 vytvorené tri varianty rozvojových scenárov pre Európu do roku 2030 – maximalistický, optimálny a minimálny. Bratislavský región (t.j. Bratislavský samosprávny kraj a mesto Bratislava- úroveň NUTS 3 <sup>1</sup>) sa nachádza v každom z nich. Pre tento región z toho vyplýva šanca participovať na špičkovom európskom rozvoji podporovanom aj z eurofondov.( Napr. do roku 2016 mal byť zrealizovaný transeurópsky vysokorýchlostný železničný koridor TEN – T 17 Paríž – Bratislava. Dnes je koridor dostavaný po Viedeň.)

There is a need for a new urban development model that includes growth, density and intensity, problems, space, urban planning, transport, modernization and renewal, and the creation or redevelopment of existing spaces within the city.



Territorial division of the Slovak Republic into regions and territorial districts

Source: [https://www.worldmaps.sk/fotky24584/fotos/\\_vym\\_762SR\\_kraje\\_uvod.jpg](https://www.worldmaps.sk/fotky24584/fotos/_vym_762SR_kraje_uvod.jpg)

It follows that the village of Malinovo is situated in a region with high development potential. From this assumption it is possible to proceed with concrete solutions, in our case the functional use of the manor house in the village of Malinovo.

Vplyvy globalizácie, sociálne otázky a problémy životného prostredia vyvolajú nové efekty v smeroch osídlenia, ktoré sa môžu prejavovať ako:

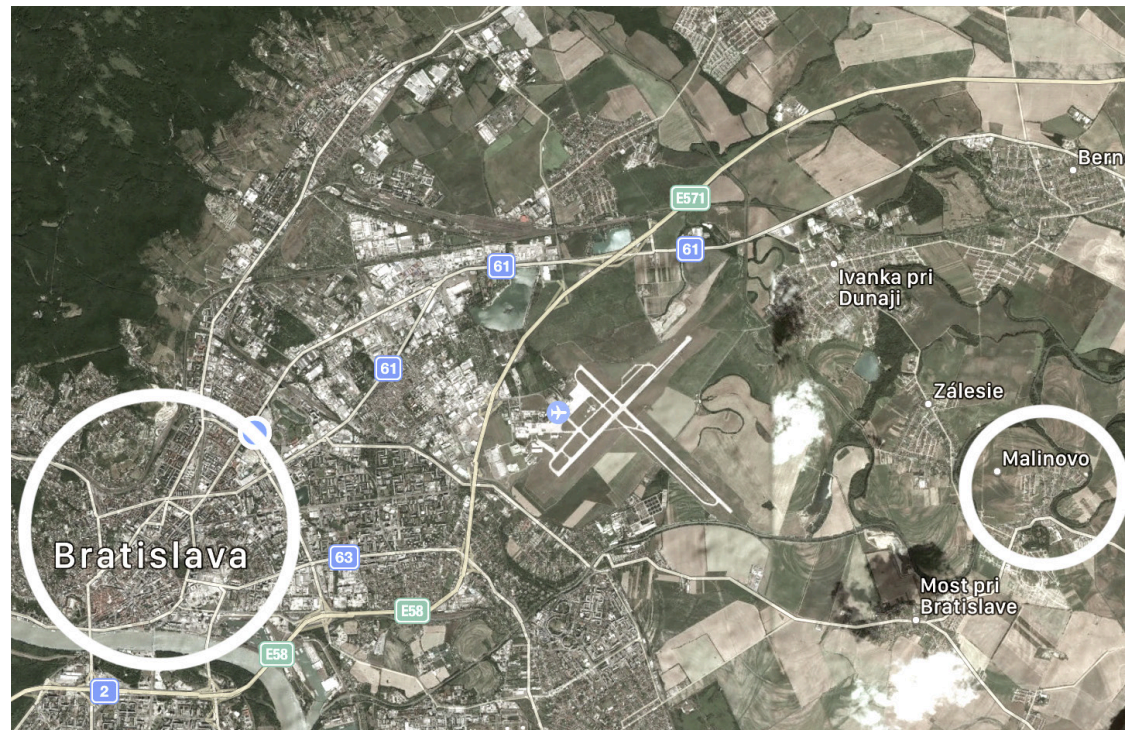
- superkoncentrácie v priestoroch (napr. metropolitné územie sídelno - regionálnej aglomerácie Viedeň-Brno- Bratislava- Győr ),- obec Malinovo je priamou súčasťou 2

- dispergované jazyky, vychádzajúce z týchto koncentrácií (pozdĺž dopravných osí - radiál )  
*napr. Smolenice ako atraktívna súčasť Podkarpatského sídelného pásu,*

- „ ostrovné “ sídla viazané k produkcii výroby, vzdelania, oddychu, regenerácie a uspokojovanie potrieb človeka ( s tendenciami rozvoja alebo degradácie - napr. Banská Štiavnica.

Vznikajú požiadavky na nový model rozvoja miest a obcí, ktorý zahŕňa problémy rastu, hustoty a intenzity, priestoru, miešania urbanistických funkcií, dopravy, modernizácie i obnovy a tvorby nových alebo dotváranie existujúcich priestorov vo vnútri mesta.

Z uvedeného vyplýva, že z hľadiska polohy je obec Malinovo situovaná v regióne s vysokým potenciálom rozvoja. Z tohto predpokladu je možné vychádzať aj pri konkrétnom riešení, v našom prípade funkčného využitia kaštieľa v obci Malinovo.

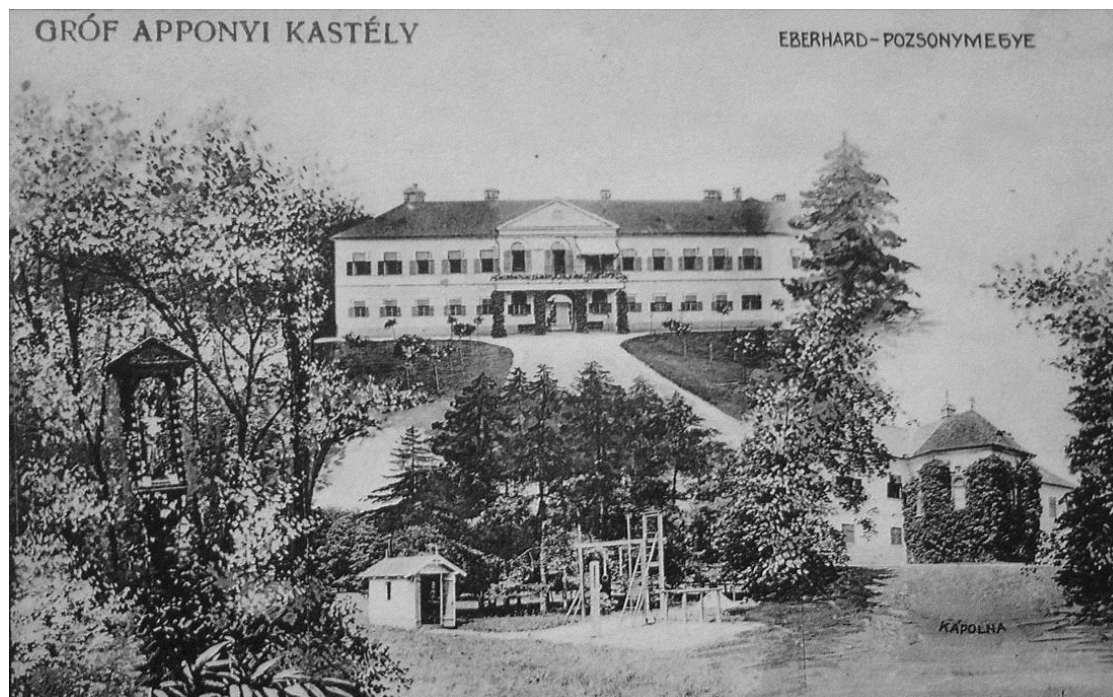


Regionálne väzby Malinovo - Bratislava

# THE MANOR HOUSE AND ITS HISTORY

Ing. Lukáš Vargic

The original water castle belonged to the Count from St. Jur and Pezinok since 13th century as the part of the later manor. According to the 1412 document, which was created on the occasion of the division of property, the water castle had three towers and several buildings. In the 17th century, the independent Malinovo estate was owned by Archbishop Szelepcsényi and later by several well-known West-Slavic feudal families (Apponyi, Balassa, Jeseník, Illesházy).



Historická pohľadnica z čias grófa Apponyiho, kedy sa Malinovo volalo Eberhard.

Zdroj: <https://www.hrady-zamky.sk/obrazky/malinovo/3.jpg>

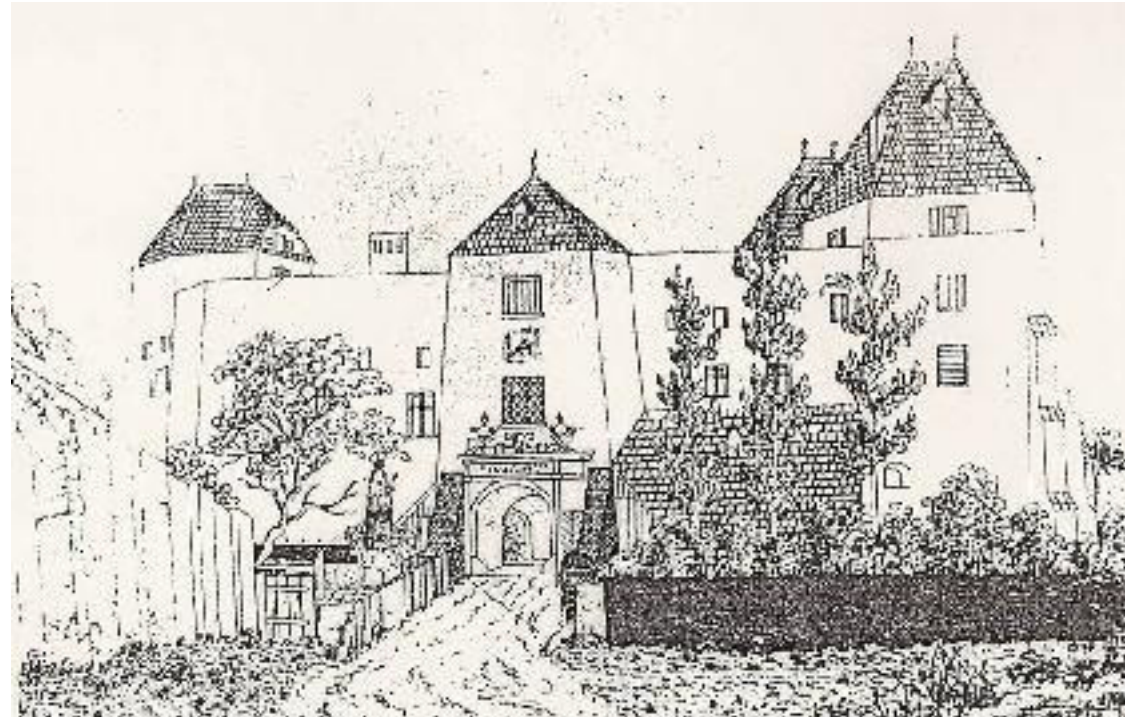
In the last third of the 17th century (1677 - 1680) Archbishop Szelepcsényi took part in the basic reconstruction of the water castle. The reconstruction made a renaissance manor house, like a castle surrounded by a water ditch, parts of which have survived to this day. During this period (1677), the chapel was built. At the end of the 18th and 19th centuries belonged the manor to family Apponyi, which modified the manor house in the first half of the 19th century, including the pristine chapel. With this reconstruction, the manor house acquired its present form.



# KAŠTIEĽ A JEHO DEJINY

Ing. Lukáš Vargic

Pôvodný vodný hrad patril od 13. storočia grófam zo Sv. Jura a Pezinka ako súčasť neskoršieho svätajurského panstva. Podľa listiny z roku 1412, ktorá vznikla pri príležitosti delenia majetku, mal vodný hrad tri veže a viacero budov. V 17. storočí samostatné malinovské panstvo patrilo arcibiskupovi Szelepcsényimu a neskôr viacerým známym západoslovenským feudálnym rodinám (Apponyi, Balassa, Jeszenák, Illesházy).



Vzhľad kaštieľa z prelomu 18. a 19. storočia, ako sa zachoval na starej rytine po prestavbe v renesančnom štýle.

Zdroj: <http://www.malinovo.sk/img/kastiel-rytina.jpg>

V poslednej tretine 17. storočia (1677 - 1680) sa arcibiskup Szelepcsényi podujal na základnú prestavbu vodného hradu. Prestavbou vznikol renesančný kaštieľ, podobne ako hrad, obkolesený vodnou priekopou, ktorej časti sa zachovali až dodnes. V tomto období (1677) bola pristavaná k objektu kaplnka. Koncom 18. a v 19. storočí patrilo malinovské panstvo Apponyiovcovi, ktorý kaštieľ v prvej polovici 19. storočia klasicisticky upravil, vrátane pristavanej kaplnky. Touto prestavbou získal kaštieľ svoju súčasnú podobu.

# THE MANOR HOUSE AT PRESENT

The mansion is a two-storey four-winged building with a courtyard, in the corners of which are semicircular annexes. The main façade is classicistic, with a slightly protruding middle bay with the tympanum. In front of the tympanum there is a balcony built on four cast iron pillars. From the regular ground plan of the manor house in the eastern wing, the original Renaissance chapel sticks out significantly.

In the manor house there was for the last time the Associated Secondary School of Gardening, which was established in the period of the first Czechoslovak Republic /in 1923 the State Agricultural School in Eberhart/. The manor house is surrounded by a large English park with outlandish trees, accessible to the public.



foto  
E. Borecká. 2016

# KAŠTIEĽ V SÚČASNOSTI

Kaštieľ tvorí dvojpodlažná štvorkrídlová budova s ústredným nádvorím, v nárožiach ktorého sú polkruhové prístavby. Hlavná fasáda je klasicistická, má mierne vystupujúci stredný rizalit s tympanómom. Pred tympanómom je balkón postavený na štyroch liatinových stĺpoch. Z pravidelného pôdorysu kaštieľa vo východnom krídle silne vystupuje pôvodne renesančná kaplnka z roku 1677 ako datuje letopočet pod lunetovou klenbou kaplnky.

V priestoroch kaštieľa bola posledne Združená stredná škola záhradnícka Gustáva Čejku, ktorej korene siahajú do obdobia prvej československej republiky / v roku 1923 bola zriadená Štátna zemédelská škola v Eberharte /. Kaštieľ je obkolesený rozsiahlym anglickým parkom s cudzokrajnými drevinami, ktorý je prístupný verejnosti.



foto  
E. Borecká. 2016

# RENOVATION OF MANOR HOUSE IN MALINOVO\_1

## MODEL SOLUTIONS 1+2

Ing. arch. Eva Borecká, PhD.  
supervisor

Two proposals for the reconstruction of the manor house in Malinovo, which have been processed under my leadership, differ significantly. Students looked at the positives and negatives of the features that they decided to propose to the manor house on the basis of the previous analysis.

The first draft makes the manor house available to the public, the second proposal chooses a function specific for a certain age and social group of the population. Both proposals are primarily concerned with the wider relationship between the manor and the park to the community, and in the case of the concentration of a larger number of people in a collision event, they consider extending the parking areas. The park itself, with preserved valuable greenery, after revitalization opens to the public for organizing cultural and sporting events. Together, they agreed to return the water to the Park, flooding the former ditch of the original water castle.

Natália Lenčuchová, Tomáš Popadič,  
Zuzana Spodniaková, Jakub Svitek  
authors of works

# OBNOVA KAŠTIEĽA V MALINOVE\_1

## MODELOVÉ RIEŠENIA 1+2

Ing. arch. Eva Borecká, PhD.  
vedúci prác

Dva návrhy obnovy kaštieľa v obci Malinovo, ktoré boli spracované pod mojim vedením sa výrazne odlišujú. Študenti skúmali pozitíva a negatíva funkcií, ktoré sa na základe predchádzajúcej analýzy rozhodli navrhnuť do kaštieľa.

Prvý návrh sprístupňuje kaštieľ pre verejnosť, druhý návrh volil funkciu špecifickú, pre určitú vekovú a sociálnu skupinu obyvateľstva. Obidva návrhy sa primárne zaoberajú širšími vzťahmi kaštieľa a parku k obci, v prípade koncentrácie väčšieho množstva ľudí na nárazovom podujatí uvažujú s rozšírením parkovacích plôch. Samotný park, so zachovanou hodnotnou zeleňou, po revitalizácii otvárajú verejnosti pre organizovanie kultúrnych a športových podujatí. Spoločne sa zhodli na myšlienke vrátiť vodu do územia parku, zaplavením bývalej priekopy pôvodne vodného hradu.

Natália Lenčuchová, Tomáš Popadič,  
Zuzana Spodniaková, Jakub Svitek  
autori prác

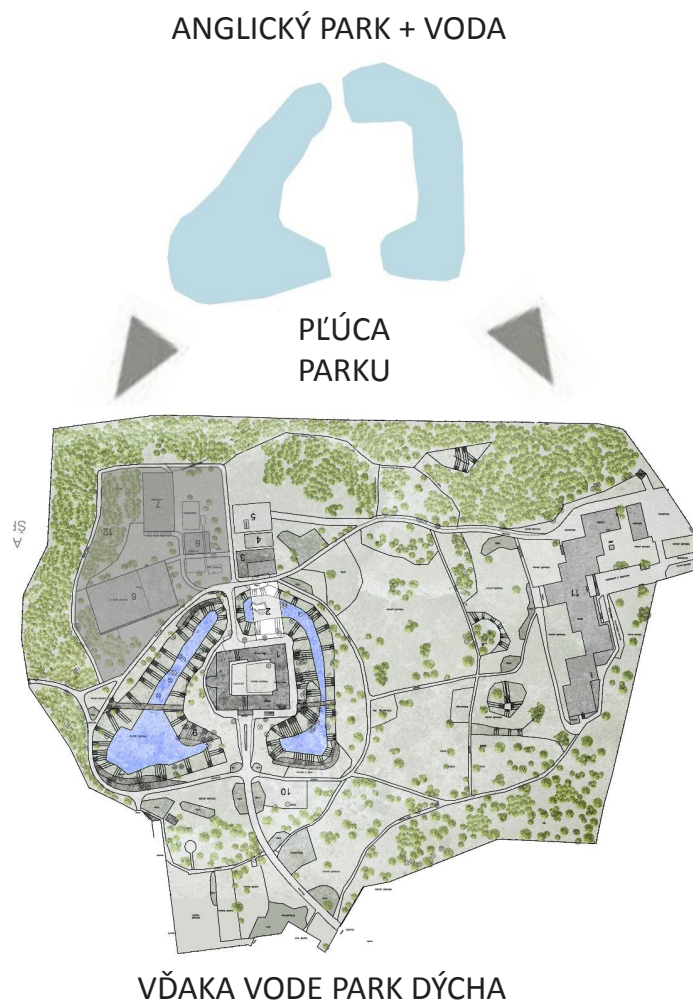
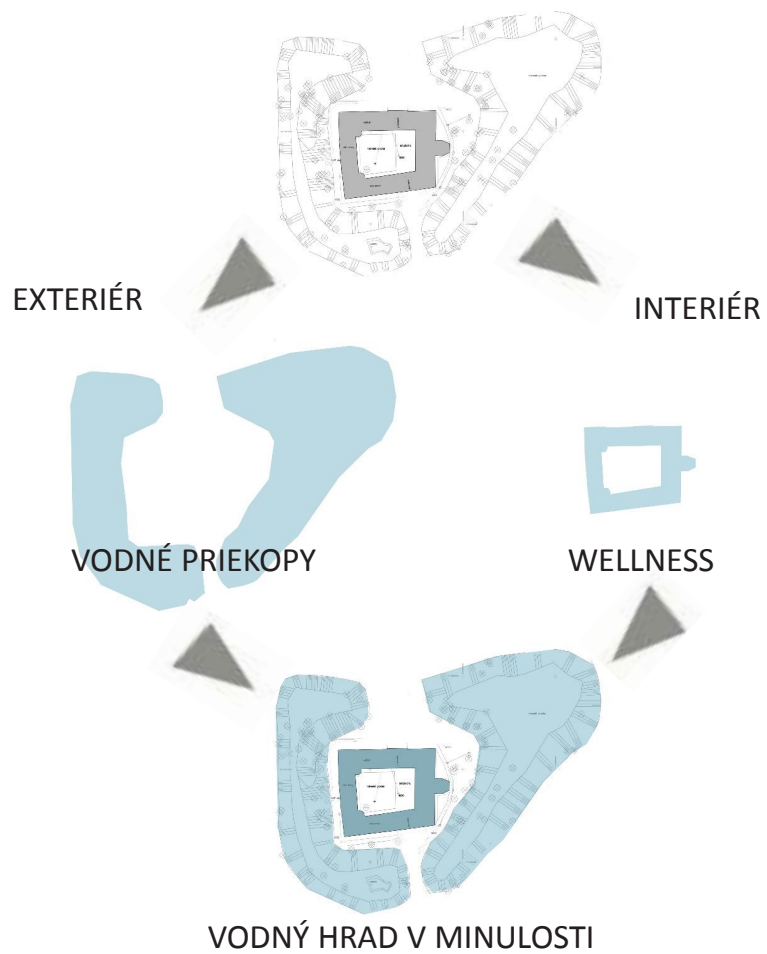
# KULTÚRNO-SPOLOČENSKÉ CENTRUM

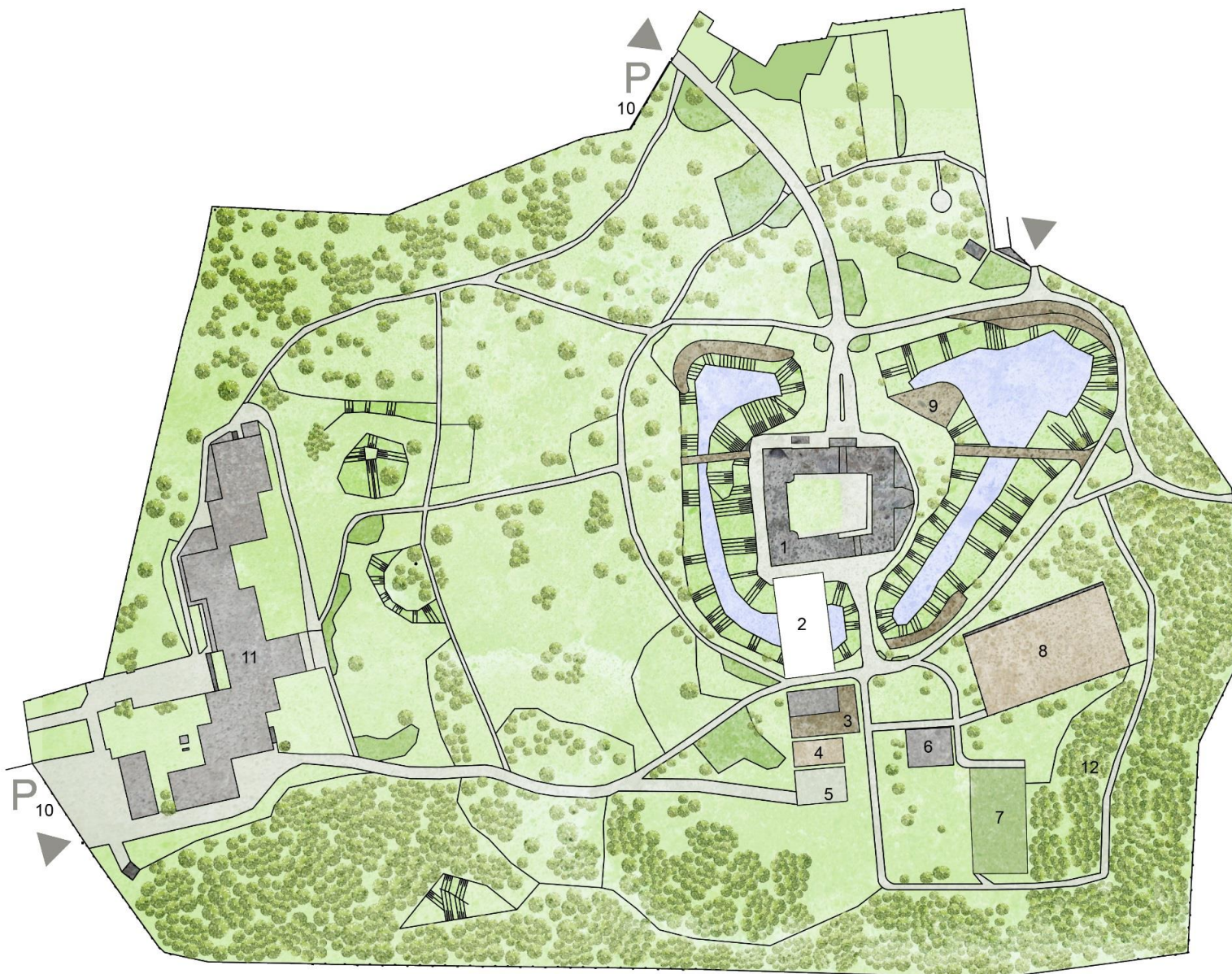
Cultural-community centre

Návrh sa zaoberá možnosťou využitia priestorov kaštieľa na kultúrno – rekreačnú funkciu, čo aj z mnohých realizovaných príkladov vieme, že je funkcia do historického objektu vhodná a ekonomicky vďačná. Veľkorysé priestory objektu toto poskytujú bez zásadného narušenia pôvodnej podstaty objektu. Umožňuje to organizovať obecné a regionálne spoločenské podujatia ako koncerty, výstavy, svadby. Navrhovaná reštauráciu primeranej kvality a štandardu je vhodným doplnkom. Nádvorie sa otvára pre letné kultúrne aktivity. Vstup do objektu je zachovaný pôvodný, t.j. zo severnej strany. Pri tejto fasáde vnímame neutrálny novotvar, presklený hranol, v ktorom je vstup do podzemných priestorov kaštieľa. Pri južnom krídle kaštieľa je taktiež navrhnutá nová transparentná architektúra – pavilónového charakteru, v dostatočnom odstupe od pôvodného objektu, aby nebol narušený historický koncept. Celkovo stavebný zásah do pôvodnej hmoty kaštieľa je minimálny a v prípade dostavby sklenených šacht výtahov v nádvorí aj reverzibilný. V závere môžeme konštatovať, že návrh vhodne a citlivo narábal s pôvodným objektom a navrhovanú funkčnú náplň môžeme vyhodnotiť kladne.[1]

[1] Ateliérová tvorba 9. Obnova pamiatkovo chránených objektov 2016/2017  
Návrh kultúrno-spoločenské centrum - Ing. Natália Lenčuchová, Ing. Tomáš Popadič







LEGENDA :

- 01 OBJEKT KAŠTIELA
- 02 PLOCHA NA LETNÉ UDALOSTI
- 03 SEDENIE A TERASA REŠTAURÁCIE
- 04 DETSKÉ IHRISKO
- 05 POHOTOVOSTNÉ PARKOVISKO
- 06 OBJEKT ZÁZEMIA ŠPORTOV A ÚDRŽBY
- 07 MULTIFUNKČNÉ IHRISKO
- 08 TENISOVÉ KURTY
- 09 PÓDIUM NA KULTÚRNE PODUJATIA
- 10 PARKOVISKO PRE NÁVŠTEVNÍKOV
- 11 ŠKOLSKÉ ZARIADENIE
- 12 LESOPARK

SITUÁCIA





Modelové riešenie č. 1 \_ Kultúrno-spoločenské centrum \_ Natália Lenčuchová, Tomáš Popadič

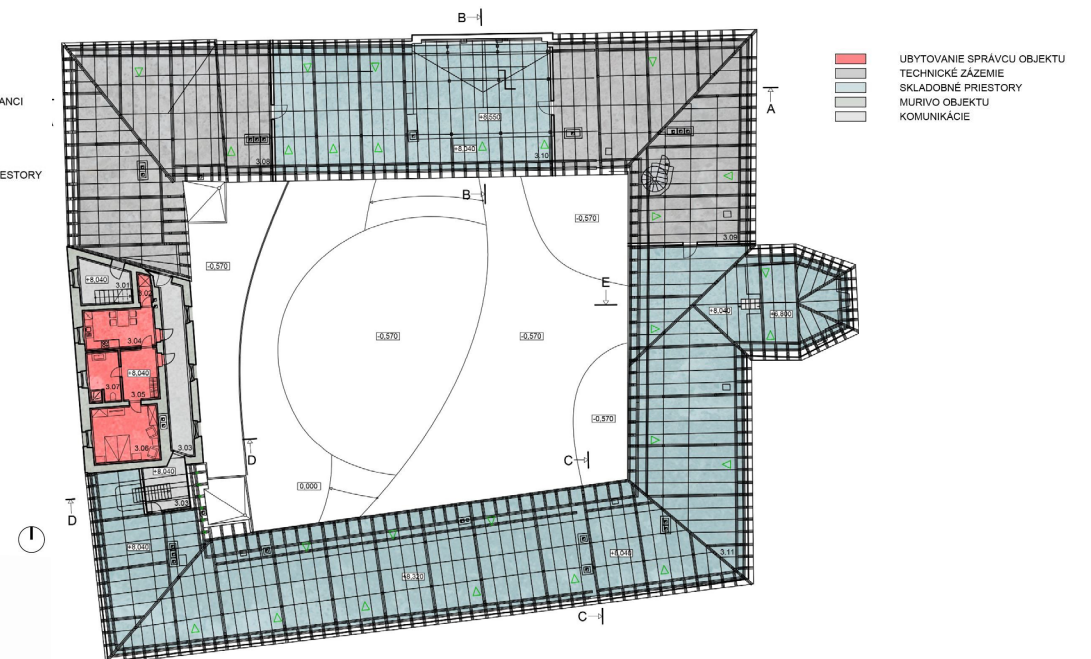
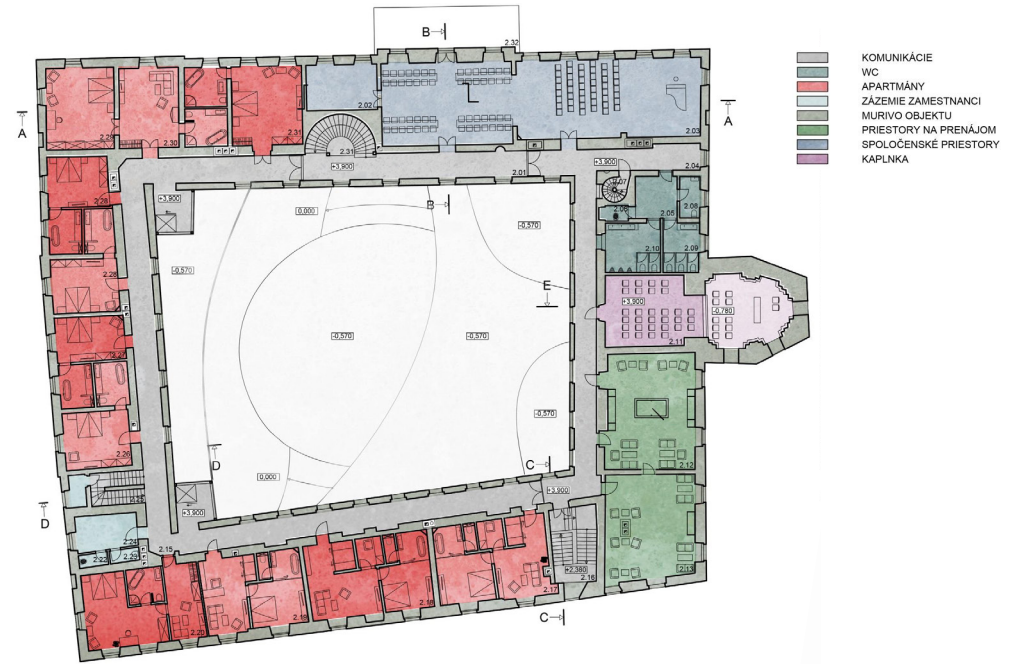
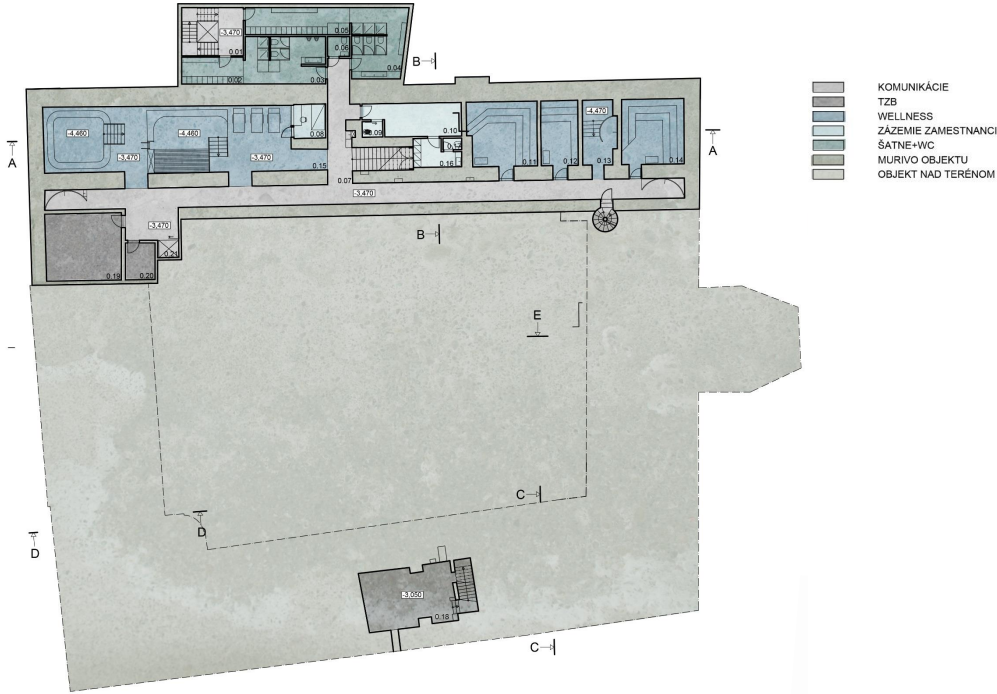
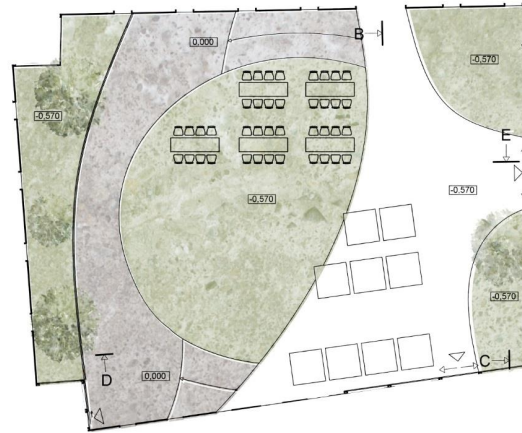


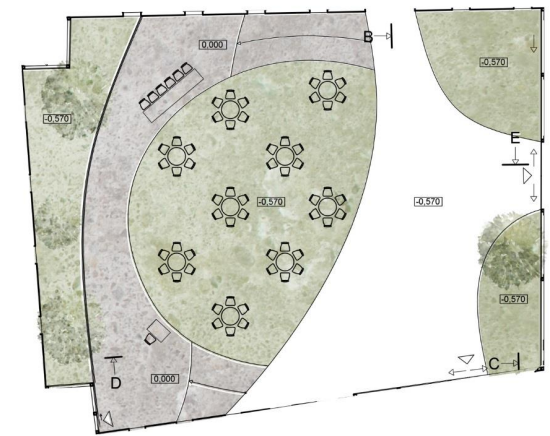
SCHÉMA DISPOZÍCIE - PATIUM:



KONCERT



TRHY

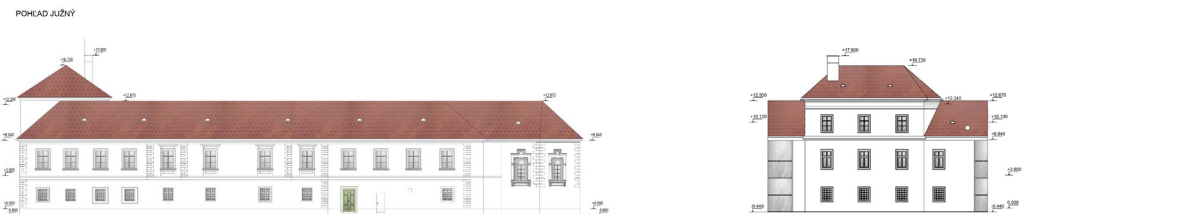


SVADBA

POHEAD SEVERNÝ



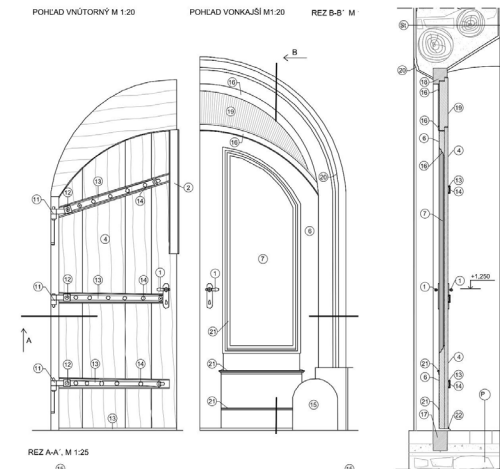
POHEAD JUŽNÝ



POHEAD VNÚTORNÝ M 1:20

POHEAD VONKAŠÍ M 1:20

REZ B-B' M





Nádvorie kaštiela\_pohľad na južné kídlo so zasklenenou arkádou



Nádvorie kaštiela\_pohľad na západné kídlo so sklenenými novotvami v rohoch

# DOMOV DÔCHODCOV

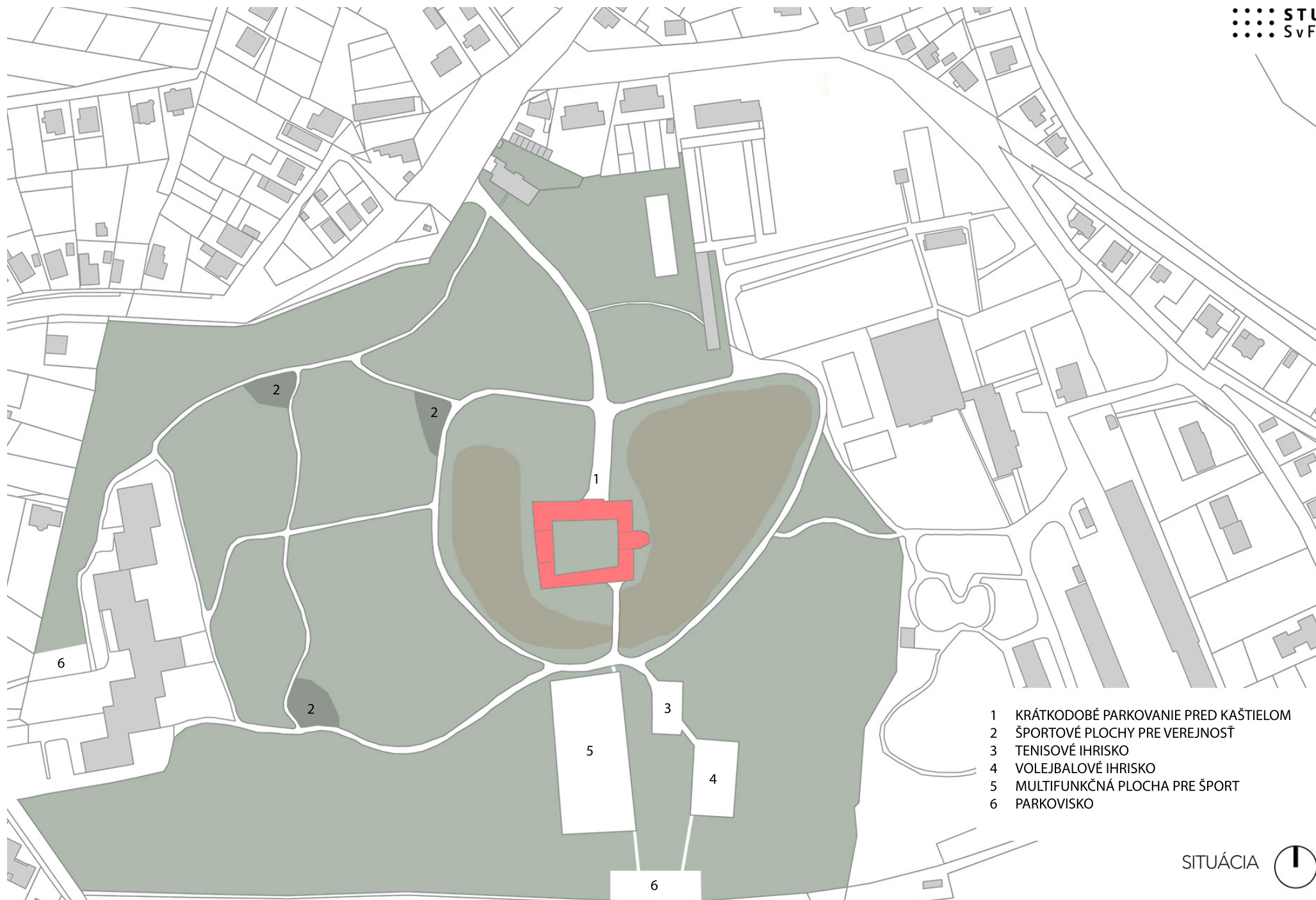
Retirement house

Návrh umiestňuje do kaštieľa domov dôchodcov. Skúma vhodnosť funkcie a mieru zásahov do pôvodných konštrukcií kaštieľa. Kaštieľ pre navrhovanú špecifickú funkciu by bol uzatvorený pre verejnosť a slúžil by úzkemu vybranému okruhu užívateľov. V širšom kontexte územia, kde neďaleko sú kaštiele Tomášov, Mierovo, atď. „pre verejnosť otvorené, aj táto funkcia je možná, avšak vyžaduje si špecifické stavebné a hygienické úpravy, čo prináša výrazné narušenie pôvodného stavebného konceptu. (Delenie priestorov na izby s hygienickým vybavením, bezbariérovosť, rehabilitácie...) Oba návrhy, z hľadiska koncepcie návrhu a overenia funkcie sú prínosom pre správne rozhodovanie sa vlastníka kaštieľa - Bratislavský samosprávny kraj.[2]

[2] Ateliérová tvorba 9. Obnova pamiatkovo chránených objektov 2016/2017  
Domov dôchodcov - Ing. Zuzana Spodniaková, Ing. Jakub Svitek



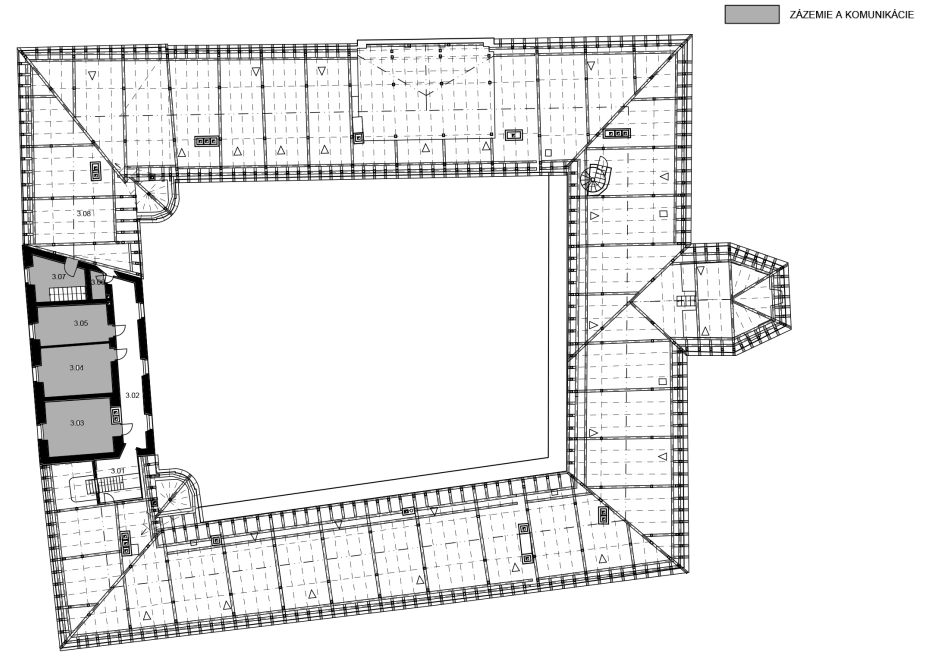
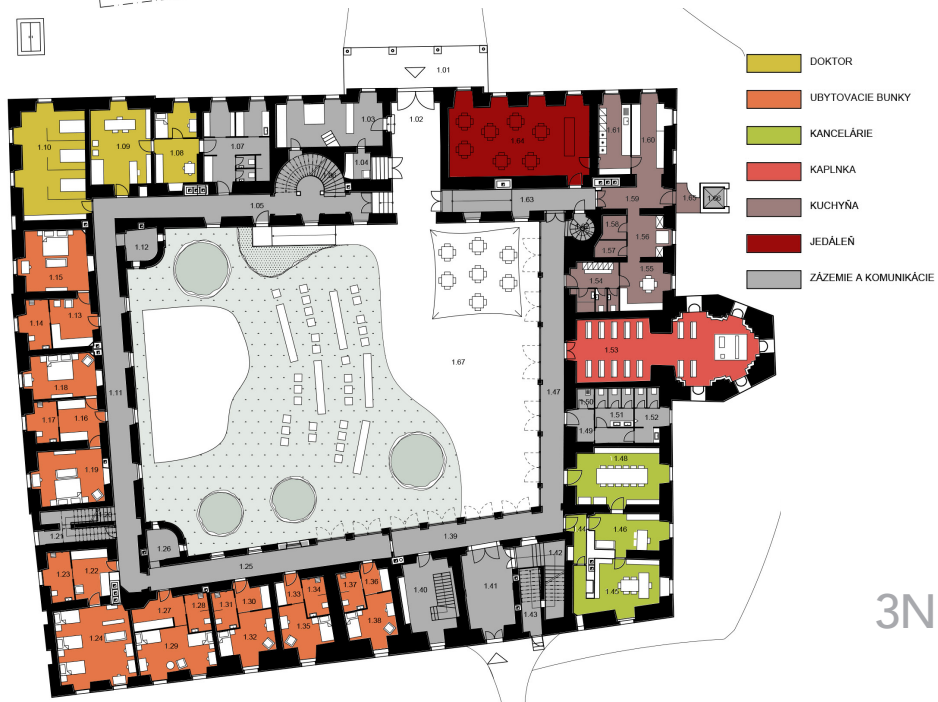
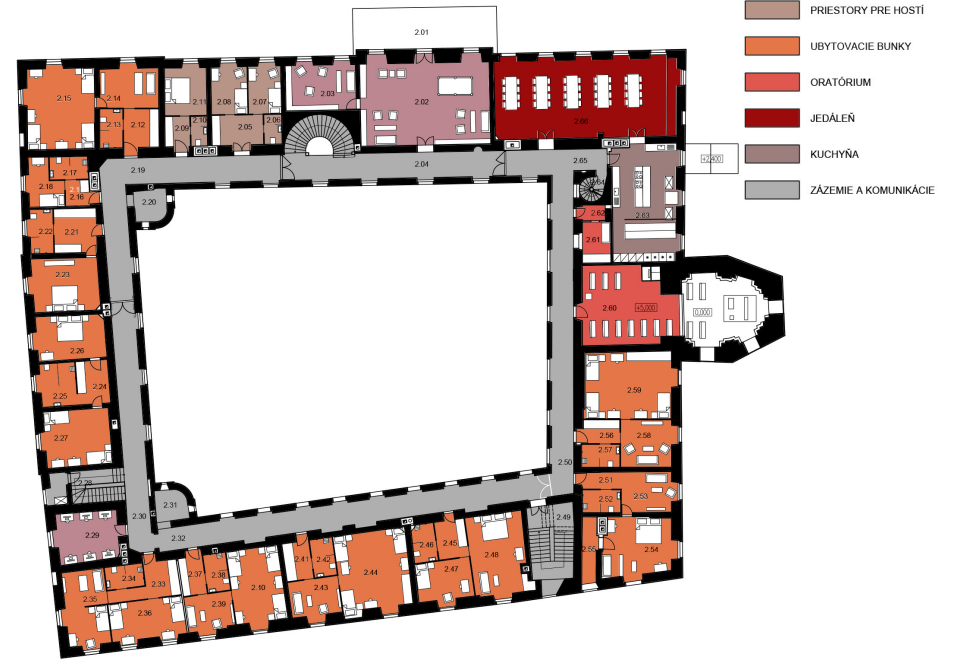
Kaštieľ po klasicistickej prestavbe v polovici 19. stor. získal súčasnú podobu  
Zdroj: <http://www.malinovo.sk/img/kastiel-po-prestavbe.jpg>



- 1 KRÁTKODOBÉ PARKOVANIE PRED KAŠTELOM
- 2 ŠPORTOVÉ PLOCHY PRE VEREJNOSŤ
- 3 TENISOVÉ IHRISKO
- 4 VOLEJBALOVÉ IHRISKO
- 5 MULTIFUNKČNÁ PLOCHA PRE ŠPORT
- 6 PARKOVISKO

SITUÁCIA

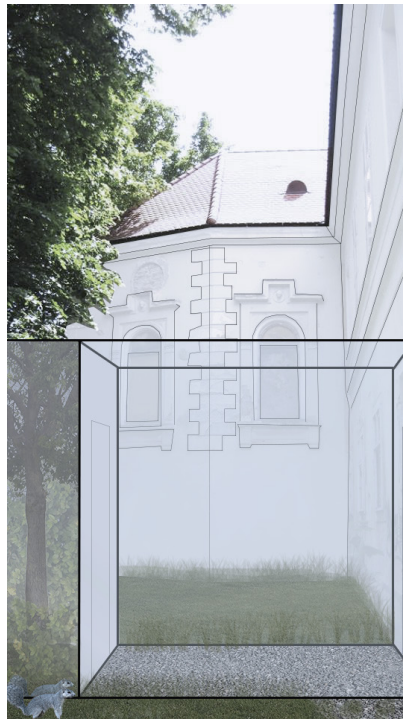






SÚČASNOSŤ

Jestvujúci a navrhovaný stav priestoru pred východnou fasádou  
- návrh počíta s novým vstupom do podzemného podlažia pomocou výtahu



NÁVRH



Pohľad na severnú fasádu nádvorja \_skutkový stav



Pohľad na severnú fasádu nádvorja \_návrh

# RENOVATION OF MANOR HOUSE IN MALINOVO\_2

## MODEL SOLUTION 3

doc. Ing. arch. Jarmila Húsenicová, PhD.  
supervisor

The Metropolitan Region of the Capital City of Bratislava has 620,000 inhabitants and is the center of settlement of European significance. The territorial plan of the Bratislava Autonomous Region was approved by resolution no. 20/2013 of 20 September 2013.

The municipality of Malinovo had 2153 inhabitants in 2013 and is located in the core zone of the region.

In the cadastral area of the municipality of Malinovo is a supraregional hydrological micro-corridor Malý Dunaj and biocentre of regional significance no. 60 and whole body belongs to the Protected Water Zone of the Žitný ostrov.

The manor house and park in Malinovo belong to the selection of the most important cultural monuments of the region.

The restoration design, developed by students under my leadership, builds on the monumental intention of the building, and the new features are sensitively localized with minimized interventions in the building.

Katarína Frivaldská, Slávka Zuberová, Daniel Bucko  
authors of work



# OBNOVA KAŠTIEĽA V MALINOVE\_2

## MODELOVÉ RIEŠENIE 3

doc. Ing. arch. Jarmila Húsenicová, PhD.  
vedúci práce

Metropolitný región hlavného mesta SR Bratislava má 620 000 obyvateľov (= NUTS 3 úroveň) a je centrom osídlenia európskeho významu. Územný plán Bratislavského samosprávneho kraja bol schválený uznesením č. 20/2013 zo dňa 20. 09 2013.

Obec Malinovo mala v roku 2013 spolu 2153 obyvateľov a je situovaná v jadrovom pásme regiónu. V katastrálnom území obce Malinovo sa nachádza nadregionálny hydrický biokoridor Malý Dunaj a biocentrum regionálneho významu č. 60 a celé k.ú. patrí do Chránenej vodohospodárskej oblasti Žitný ostrov.

Kaštieľ a park v Malinove patria do výberu najvýznamnejších kultúrnych pamiatok regiónu.

Návrh obnovy, vypracovaný študentami pod mojím vedením vychádza z pamiatkového zámeru stavby a nové funkcie sú citlivo lokalizované s minimalizovanými zásahmi do objektu.

Katarína Frivaldská, Slávka Zuberová, Daniel Bucko  
autori práce

# POLYFUNKČNÉ KULTÚRNO-SPOLOČENSKÉ CENTRUM S HOTELOM A RADNICOU

Multifunctional cultural-community centre with hotel and town hall

V situácii sú obsiahnuté vonkajšie nadväznosti na obec Malinovo, prístup a parkovanie od severu a od západu, od novej budovy Združenej strednej záhradníckej školy. Vodnú priekopu na východnej strane objektu navrhujeme obnoviť s vodonepriepustným dnom, aby sme nenarušili základy kaštieľa. S vodnou hladinou sa zvýši atraktivita priestoru a rozmanitosť v území, a vyparovaním sa zlepšia vlhkostné pomery pre vegetáciu v historickom anglickom parku. Suchá vodná priekopa na západnej strane objektu môže slúžiť ako detské ihrisko, napr. na sánkovanie v zime. Na existujúcich spevnených plochách v parku navrhujeme tenisový kurt a multifunkčné ihrisko

Zachovali sme hlavný vstup do kaštieľa od severu a navrhujeme využiť vstup do objektu aj z juhu (kde sme na prízemí lokalizovali priestory radnice - miestneho úradu).

Monumentálne nádvorie kaštieľa (cca 30 x 40 m) navrhujeme v úrovni hlavnej rímsy alternatívne prestrešiť ľahkou zasklenou oceľovou konštrukciou v tvare sféroidu. Po celom obvode nádvorja je zasklená chodbová komunikácia a v rohoch západného krídla sú navrhnuté nové výťahy. V severovýchodnom nároží navrhujeme zimnú záhradu pri hlavnom vstupe, vstupné priestory v severnom krídle s hotelovou recepciou a ubytovaním, šatňou a kaviarňou s technickým a hygienickým zázemím. V suteréne je vinotéka so zázemím a technicko-hospodárske vybavenie.

Vo východnom krídle revitalizujeme dominantu - pôsobivý priestor kaplnky pre liturgické využitie, aj ako obradný priestor. Reprezentačným polkruhovým schodišťom sa dostávame do hlavnej spoločenskej sály s terasou nad vstupom do kaštieľa v severnom krídle so zázemím, galériou nad kaplnkou a libressom. V severnom a západnom krídle je na prízemí aj prvom poschodí hotelové ubytovanie. Na druhom poschodí v južnom krídle sa nachádza apartmán. Na prvom poschodí v západnom krídle sú konferenčné priestory.

V drevenom krove (stojatá stolica) v sedlovej streche, pokrytej klasickou červenou bobrovkou, na druhom poschodí sme umiestnili výstavné priestory so zázemím.

Predložený návrh verejného spoločenského využitia kaštieľa a parku hodnotím pozitívne, lebo prináša spoločenské a ekonomické benefity.[3]

[3] Ateliérová tvorba 9. Obnova pamiatkovo chránených objektov 2016/2017

Polyfunkčné kultúrno-spoločenské centrum s hotelom a radnicou - Katarína Frivaldská, Slávka Zuberová, Daniel Bucko

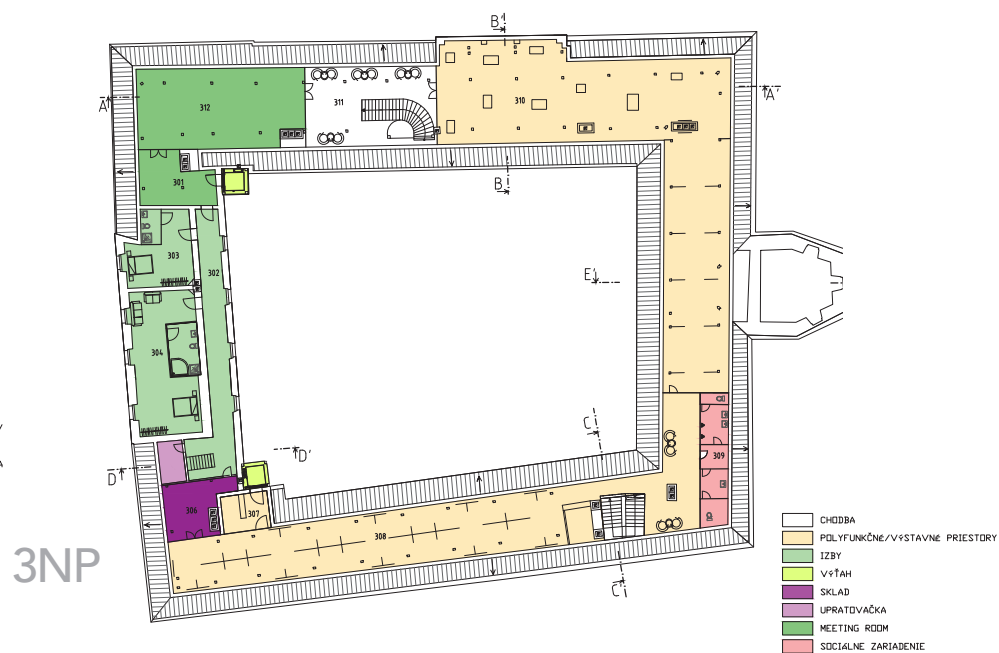
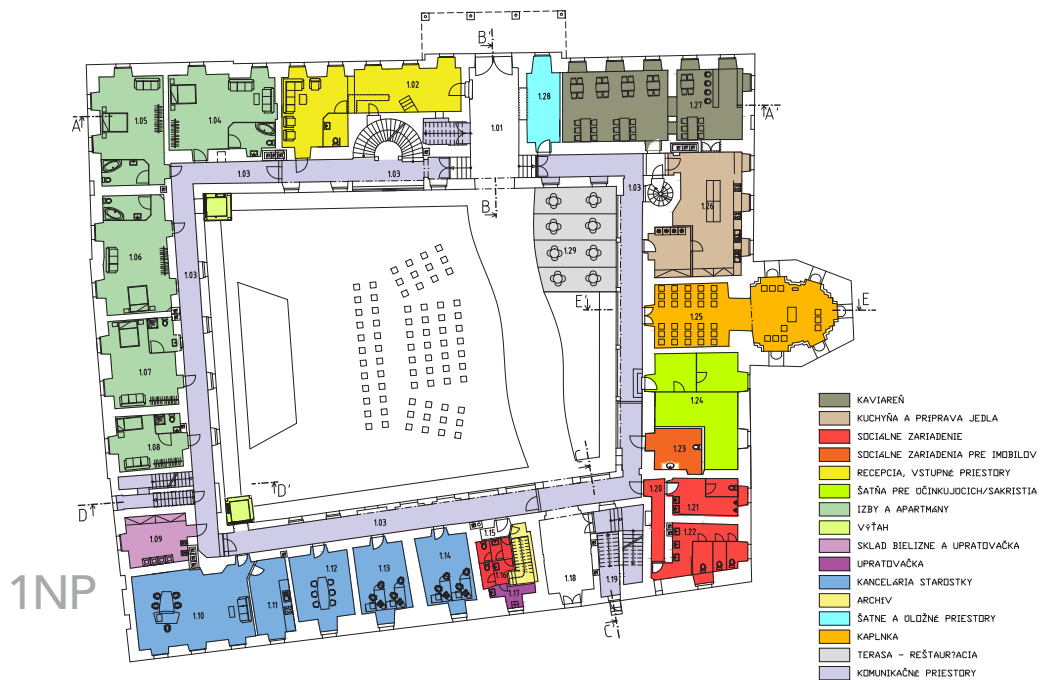


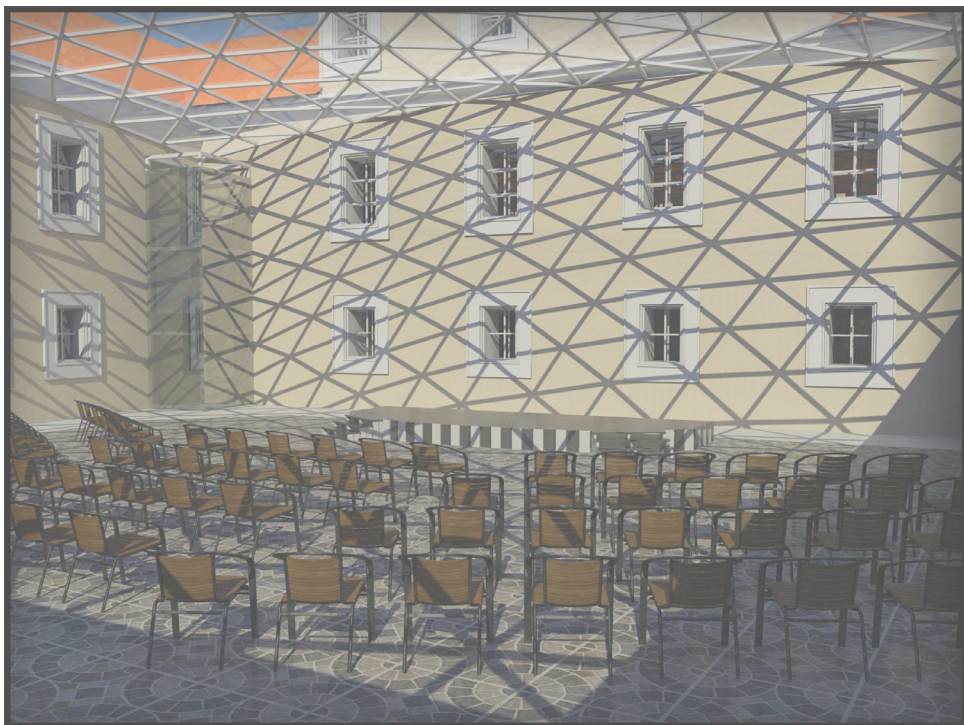
Navrhované hlavné priečelie so vstupom



SITUÁCIA

Areál kaštiela s parkom ponúka možnosti pre športové aktivity.





Navrhované prestrešenie nádvorja



# RENOVATION OF MANOR HOUSE IN MALINOVO\_3

## MODEL SOLUTIONS 4+5

doc. Ing. arch. Elena Dohňanská, PhD.  
supervisor

The village of Malinovo is located in the large territory of Bratislava, with the district town of Senec. However, Malinovo's employment opportunities are in Bratislava. The village is neighboring Tomášov, Most pri Bratislave, Ivánka pri Dunaji and Nová Dedinka. The significant business potential of the village is the proximity of the Danube floodplain forests, which are to be declared the Danube National Park in the near future. The proposal foresees a declaration for the Podunajsko National Park from the Upper Forest at Vysoká in Moravia to the Danube Luha and the Little Danube. The reason for the declaration is to protect important habitats of native forests, endangered animal species, while preserving all the functions of the area concerned, including recreational. The region is popular for thermal baths, Danube cruises, water mills on the Danube. The region runs one of Europe's most frequented biking trails. The area of the future National Park of Podunajsko extends into three self-governing regions - Bratislava, Trnava and Nitra. The proximity of the Little Danube creates conditions for fishing and water sports. The project of restoration, new functional content and economic sustainability of the castle respects the architectural, historical and artistic research of the manor house, based on strategic objectives and development priorities of the village of Malinovo; considers the potential of the entire region and takes into account all the benefits of the area, existing and foreseen business activities. The remarkable benefit of the manor house is the adjacent English landscape park with rare woods, surrounding the manor house in all directions. The park was probably built at the beginning of the 18th century.

Both proposals of reconstruction of the manor house is the creation of a missing Malinovo's cultural and social center with functions defining the strategic objectives and priorities of the development of the municipality, which will be interesting to the clientele of the entire self-governing region. From the point of view of the economic sustainability of the manor's operation, it is important to create conditions for meaningful cooperation with existing facilities in the manor houses of Tomášov, Bernolákovo, Ivanka pri Dunaji and Veľký Biely, and support the development of tourism in the region. All proposed operations are chosen to create the conditions for seamless compliance with the research results, the authentic values of the manor house were simultaneously reversible and created the conditions for the long-term economic sustainability of the manor house.

Jana Kubaliaková, Veronika Martinkovičová  
Katarína Smolejová, Dominika Vassová  
authors of works

# OBNOVA KAŠTIEĽA V MALINOVE\_3

## MODELOVÉ RIEŠENIA 4+5

doc. Ing. arch. Elena Dohňanská, PhD.  
vedúci prác

Obec Malinovo je zaradená do veľkého územného celku Bratislava, s okresným mestom Senec. V Senci je sústredená vyššia územná vybavenosť. Ťažisko pracovných príležitostí obyvateľov Malinova je však v Bratislave. S hlavným mestom je obec spojená cestou 2. triedy. Obec susedí s obcami Tomášov, Most pri Bratislave, Ivánka pri Dunaji a Nová Dedinka. Významným podnikateľským potenciálom obce je blízkosť Podunajských lužných lesov, ktoré majú byť v blízkej budúcnosti vyhlásené za Národný park Podunajsko. Návrh predpokladá vyhlásiť za Národný park Podunajsko lokality od Horného lesa pri Vysokej na Morave, až po Dunajské luhy a Malý Dunaj. Dôvodom vyhlásenia je chrániť význačné biotopy pôvodných porastov lužných lesov, ohrozené druhy živočíchov, pri zachovaní všetkých funkcií dotknutého územia vrátane rekreačnej. Región je vyhľadávaný pre termálne kúpaliská, plavby po Dunaji, vodné mlyny na Malom Dunaji. Cez región vedie jedna z najfrekventovanejších cyklotrás v Európe. Oblasť budúceho Národného parku Podunajsko zasahuje do troch samosprávnych krajov - Bratislavského, Trnavského a Nitrianskeho. Blízkosť Malého Dunaja vytvára podmienky pre rybolov a vodné športy.

Návrh obnovy, novej funkčnej náplne a ekonomickej udržateľnosti kaštieľa rešpektuje architektonicko-historický a umelecko-historický výskum kaštieľa, vychádza zo strategických cieľov a priorít rozvoja obce Malinovo, uvažuje s existujúcim potenciálom celého regiónu a zohľadňuje všetky benefity územia, existujúce aj predpokladané podnikateľské aktivity. Výrazným benefitom kaštieľa je prilahlý anglický krajinný park so vzácnymi drevinami, obklopuje kaštieľ za všetkých strán. Park bol založený pravdepodobne začiatkom 18. storočia.

CIEĽOM NÁVRHU č. 4 a č. 5 obnovy kaštieľa je vytvoriť chýbajúce kultúrno-spoločenské centrum Malinova, s funkciami ktoré definujú strategické ciele a priority rozvoja obce, ktoré budú zaujímavé aj pre klientelu celého samosprávneho kraja. Z hľadiska ekonomickej udržateľnosti prevádzky kaštieľa je dôležité vytvoriť podmienky pre zmysuplnú kooperáciu s už existujúcimi prevádzkami v kaštieloch v Tomášove, Bernolákove, Ivanke pri Dunaji a Veľkom Biely, a tak podporiť rozvoj cestovného ruchu v regióne.

Všetky navrhované prevádzky sú volené tak, aby vytvorili podmienky pre bezproblémové dodržanie výsledkov pamiatkového výskumu, autentických hodnôt kaštieľa, boli súčasne reverzibilné a vytvorili podmienky pre dlhodobú ekonomickú udržateľnosť kaštieľa.

Jana Kubaliaková, Veronika Martinkovičová  
Katarína Smolejová, Dominika Vassová  
autori prác

# HOTELOVÉ A KULTÚRNO\_ SPOLOČENSKÉ ZARIADENIE\_1

Hotel and cultural-social facility\_1

Vstup do parku a ku kaštielu je navrhovaný zo severnej a východnej strany parku. Parkovanie hostí je uvažované pri severnom a južnom vstupe do parku na spevnených zatravnovaných plochách. Bývalá vodná priekopa pri kaštieli je zatravnovaná a priznaná. Park, bude slúžiť ako oddychová, rekreačná, zóna obce s aktivitami zaujímavými aj pre obyvateľov Bratislavy a celého samosprávneho kraja. Pre zabezpečenie bezbariérového a bezproblémového vstupu do druhého podlažia a podkrovia kaštiela sú k fasáde pristavené dva výfahy priznané na fasáde ako novotvar. Nádvorie kaštiela je navrhnuté ako multifunkčný priestor, na rôzne kultúrne a spoločenské podujatia s regionálnym presahom. Do parku a súčasne do vnútorného nádvorja je navrhnutá kafetéria. Pri vstupe do nádvorja je situovaná predajňa s informačným materiálom o regióne, obci, kaštieli. Galéria so vstupom z prízemja ktorá prechádza aj na druhé podlažie môže slúžiť pre rôzne výstavy spoločenské podujatia. Návrh nových funkcií v priestoroch kaštiela – kafetéria, vináreň, galéria, hotelové priestory, umelecká škola, kongresové sály, administratívne priestory a priestory pre workshopy a výstavy v podkroví akceptujú požiadavky a limity pamiatkového prieskumu, vychádzajú z analýzy existujúcich prevádzok v blízkosti kaštiela z prieskumu chýbajúcich kultúrno spoločenských aktivít obce. a podnikateľských benefitov regiónu.[4]

[4] Ateliérová tvorba 9. Obnova pamiatkovo chránených objektov 2016/2017  
Hotelové a kultúrno-spoločenské zariadenie -  
Jana Kubaliaková, Veronika Martinkovičová



Škica nádvorja, pohľad na západné krídlo





SITUÁCIA





Vizualizácie nádvorja, pohľady na východné a južné kridlo



# HOTELOVÉ A KULTÚRNO\_ SPOLOČENSKÉ ZARIADENIE\_2

Hotel and cultural-social facility\_2

Vstup do parku a ku kaštielu je navrhovaný zo severnej a východnej strany parku. Parkovanie hostí je uvažované pri severnom a južnom vstupe do parku na spevnených zatravnovaných plochách, prípadne v podzemnom parkovisku pod východným vstupom. Bývalá vodná priekopa pri kaštieli je revitalizovaná a napustená vodou. Park, bude slúžiť ako oddychová, rekreačná, zóna obce s aktivitami zaujímavými aj pre obyvateľov Bratislavy a celého samosprávneho kraja. Predpokladá sa vytvorenie detského ihriska, bežeckých dráh, náučného chodníka, priestoru pre kultúrne podujatia. Pre zabezpečenie bezbariérového a bezproblémového vstupu do druhého podlažia a podkrovia kaštiela sú k fasáde pristavené dva výťahy priznané na fasáde ako novotvar. Nádvorie kaštiela je navrhnuté ako multifunkčný priestor s pódium pre rôzne kultúrne a spoločenské podujatia. Do parku a súčasne do vnútorného nádvorja je navrhnutá kafetéria. Na prízemí a druhom podlaží je situovaná galéria a hotelové a administratívne priestory. Na druhom podlaží je situovaná viacúčelová sála na koncerty a kultúrne podujatia. Podkrovné priestory sú využité ako multifunkčný priestor na výstavy, workshopy, prednášky s hygienickým zázemím. [5]

[5] Ateliérová tvorba 9. Obnova pamiatkovo chránených objektov 2016/2017  
Hotelové a kultúrno-spoločenské zariadenie -  
Katarína Smolejová, Dominika Vassová





SITUÁCIA

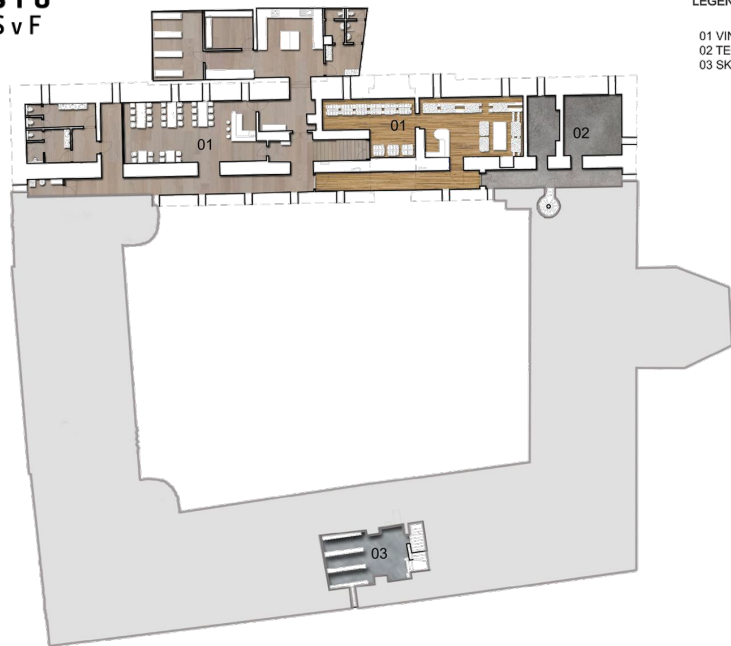
LEGENDA NAVRHOVANÝCH PREVÁDZOK

- 01 VINÁREŇ
- 02 TECHNICKÁ MIESTNOSŤ
- 03 SKLADY, ÚDRŽBA

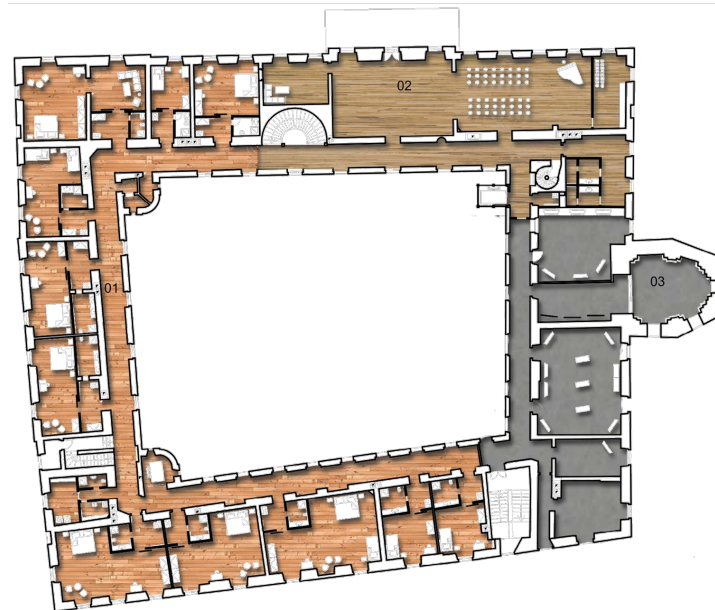
LEGENDA NAVRHOVANÝCH PREVÁDZOK

- 01 GARNI HOTEL
- 02 KONCERTNÁ SÁLA
- 03 VÝSTAVNÉ PRIESTORY

1PP



2NP



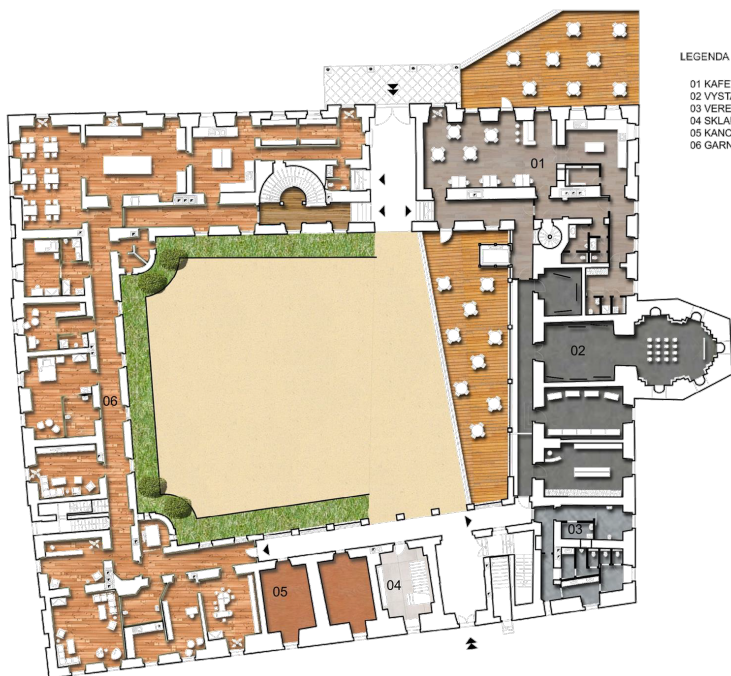
LEGENDA NAVRHOVANÝCH PREVÁDZOK

- 01 KAFETÉRIA
- 02 VÝSTAVNÉ PRIESTORY
- 03 VEREJNÉ WC
- 04 SKLADY, ÚDRŽBA
- 05 KANCELÁRSKE PRIESTORY
- 06 GARNI HOTEL

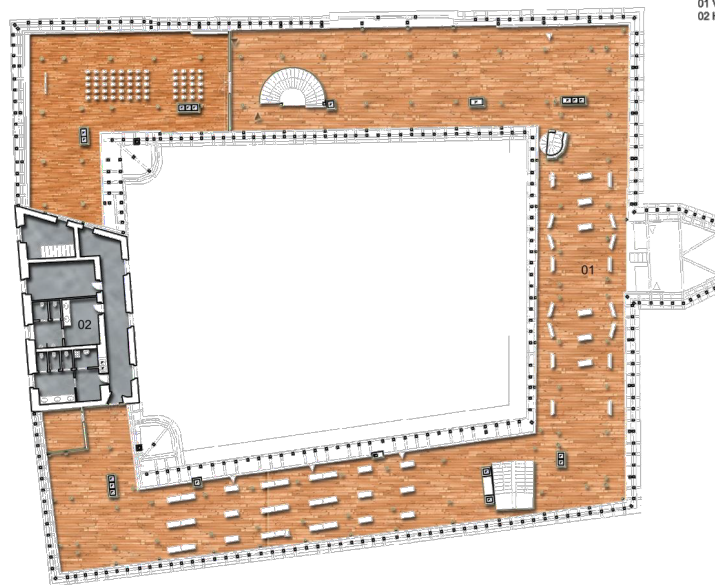
LEGENDA NAVRHOVANÝCH PREVÁDZOK

- 01 VÝSTAVNÉ PRIESTORY
- 02 HYGIENICKE ZARIADENIA

1NP



3NP





Navrhované úpravy v nádvorí

# RENOVATION OF MANOR HOUSE IN MALINOVO\_4

## MODEL SOLUTION 6

Ing. arch. Vladimíra Šimkovičová, PhD.  
supervisor

The manor house was built as water castle in its early phase in first half of the 14. century by the count from Pezinok and Jur. Numbers of rebuilds completely obliterated its medieval fortification character. The biggest structural changes occurred in the 17th and early 19th centuries. The object was acquired by the Apponyi family, the four-winged manor of the manor house was completed, the two-storied structure was created and its residential-representative function was stabilized. Primary school was admitted for the 1st Czechoslovakia, after the Second World War the Central Garden School was located here.

The location is also interesting from the point of view of Bratislava - 18 km as well as the area's attractiveness - the nearby Danube river. The municipality of Malinovo itself has 3,500 inhabitants and lacks the cultural and social center.

The students made the building and landscape park accessible to the general public in their project. The park, which was a water ditch, houses 4 different thematic pavilions with small water areas as a reference to the Medieval Water Phase. The construction intervention is minimal to the total mass of the building. Significant changes touch only parts of the roof above the southern wing where the gallery should be. The roof is heat-insulated and roof-facing windows are designed in the interior courtyard. Inappropriate and malfunctioning outbuildings of the past 100 years are removed.

Paulína Kostelanská, Eliška Filipčíková  
authors of work



# OBNOVA KAŠTIEĽA V MALINOVE\_4

## MODELOVÉ RIEŠENIE 6

Ing. arch. Vladimíra Šimkovičová, PhD.  
vedúci práce

Kaštieľ bol vo svojej rannej fáze v pol.14. storočia vodný hrad, ktorý nechal postaviť rod grófa z Pezinka a Jura. Mnohé prestavby úplne zotreli jeho stredoveký fortifikačný charakter. K najväčším stavebným zmenám došlo v 17. a začiatkom 19. storočia. Objekt získal rod Apponyi, dotvorila sa štvorkrídlová hmota kaštieľa, konštrukčne vznikol dvojtrakt a stabilizovala sa jeho obytno-reprezentačná funkcia. Za I.ČSR sa prichýlil základnú školu, po II.svetovej vojne tu sídlila Stredná záhradnícka škola.

Lokalita je zaujímavá aj z hľadiska blízkosti Bratislavy - 18 km ako aj atraktivity územia- neďalekého toku malého Dunaja. Samotná obec Malinovo má 3 500 obyvateľov a postráda kultúrno-spoločenské centrum.

Študentky Bc. E. Filipčíková a Bc. P. Kostelanská v svojom projekte "Kaštieľ - kultúrno-spoločenské centrum Malinova " - maximálne sprístupňujú objekt kaštieľa a rozľahlý krajinársky park širokej verejnosti. Do parku, v ktorom bola vodná priekopa, situujú 4 rôzne tematické pavilóny s malými vodnými plochami ako odkaz k stredovekej fáze s vodou. Stavebný zásah do celkovej hmoty objektu je minimálny. Výraznejšie zmeny sa dotýkajú len časti strechy nad južným krídlom, kde má byť galéria. Strecha sa zatepluje a navrhujú sa strešné okná, orientované do vnútorného dvora. Odstránené sú nevhodné a nefunkčné priečky a vstavby z posledných 100 rokov.

Paulína Kostelanská, Eliška Filipčíková  
autori práce

# KULTÚRNO-SPOLOČENSKÉ CENTRUM

Renovation of manor house Malinovo

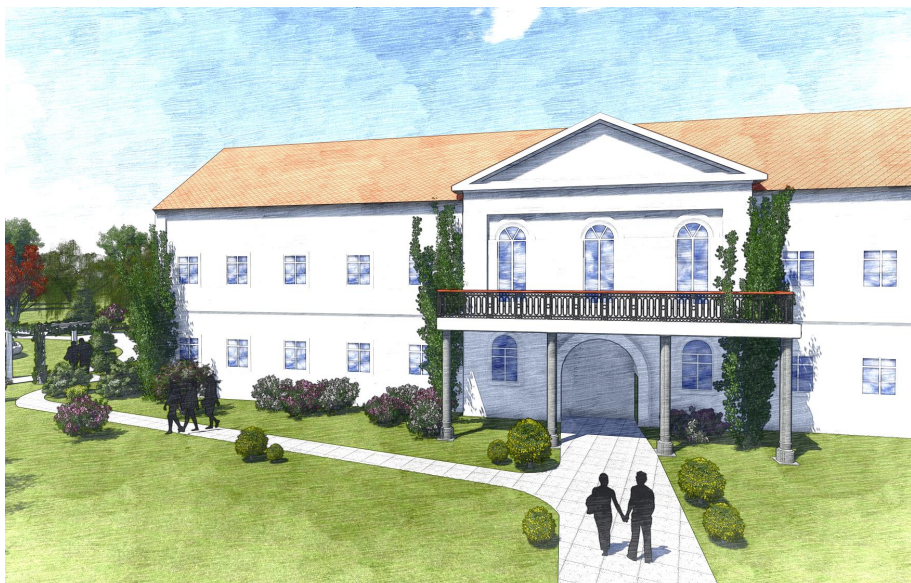
Študentky navrhujú v časti objektu organizovať svadby, ďalšie priestory určili pre miestny úrad/120 m<sup>2</sup>/, Bratislavský samosprávny kraj /250 m<sup>2</sup>/ a v západnom krídle by boli ambulancie obvodných lekárov a lekáreň /245 m<sup>2</sup>/ s osobitným vstupom a možnosťou vjazdu sanitky až ku vchodu. V podkroví by boli priestory pre expozície /Podunajské múzeum a galéria /a záujmový krúžok.

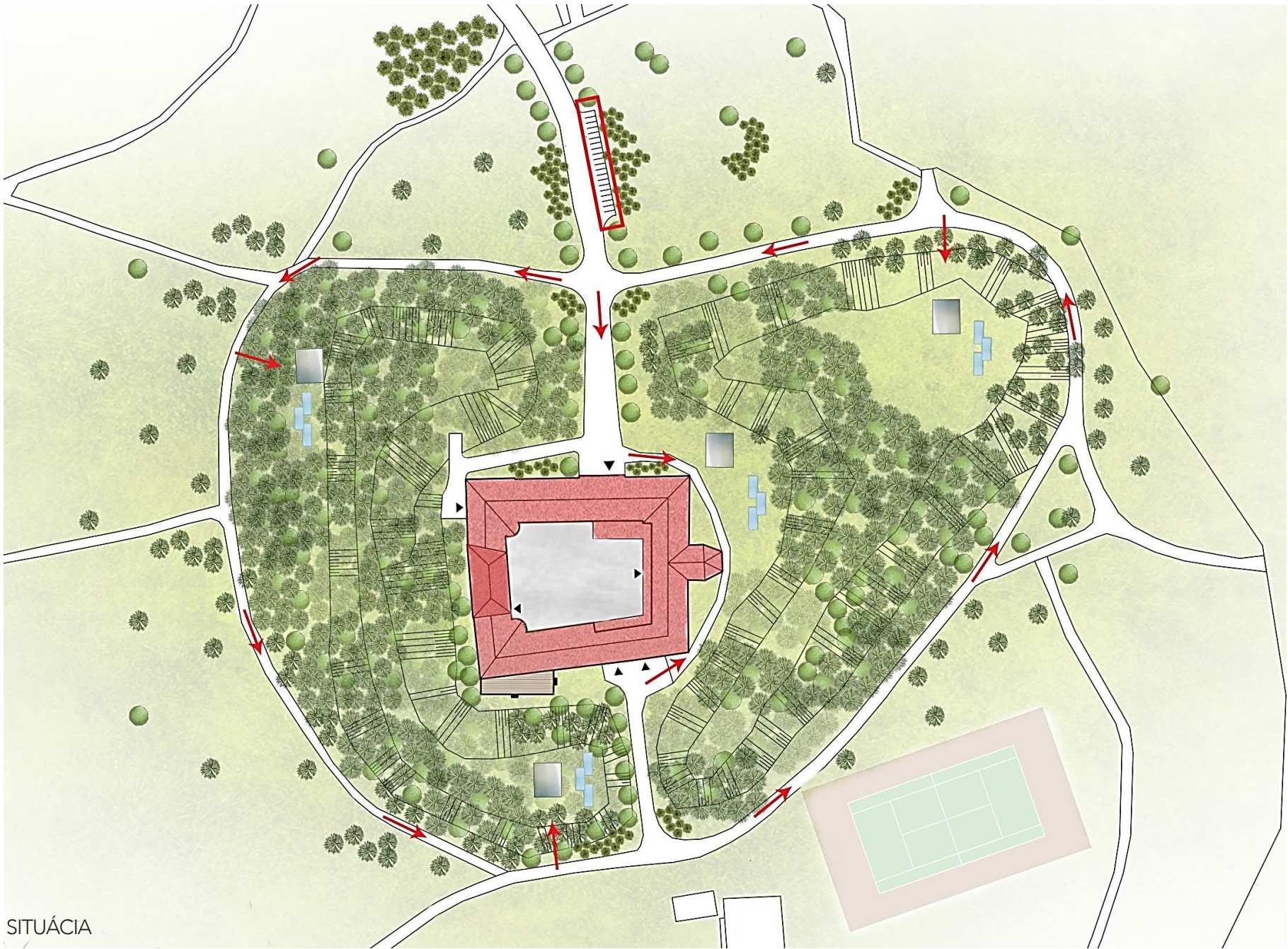
Miestna špecialita Malinova - kvalitné zákusky (ktoré si chodia kupovať aj Bratislavčania) by podávali a predávali v kaviarni a cukrámi na prízemí v južnom krídle /170m<sup>2</sup> /, kde by bola na vonkajšiu fasádu napojená letná terasa.

Hostiny by sa konali na 1.poschodí, kde by sa vytvoril banketový sál s plochou 160 m<sup>2</sup> s cateringom a zázemie. Ubytovaniu svadobných hostí by slúžili izby v západnom krídle 1.poschodia. Na nádvorí by prebiehali rôzne príležitostné akcie /koncerty, divadlo, trhy/.

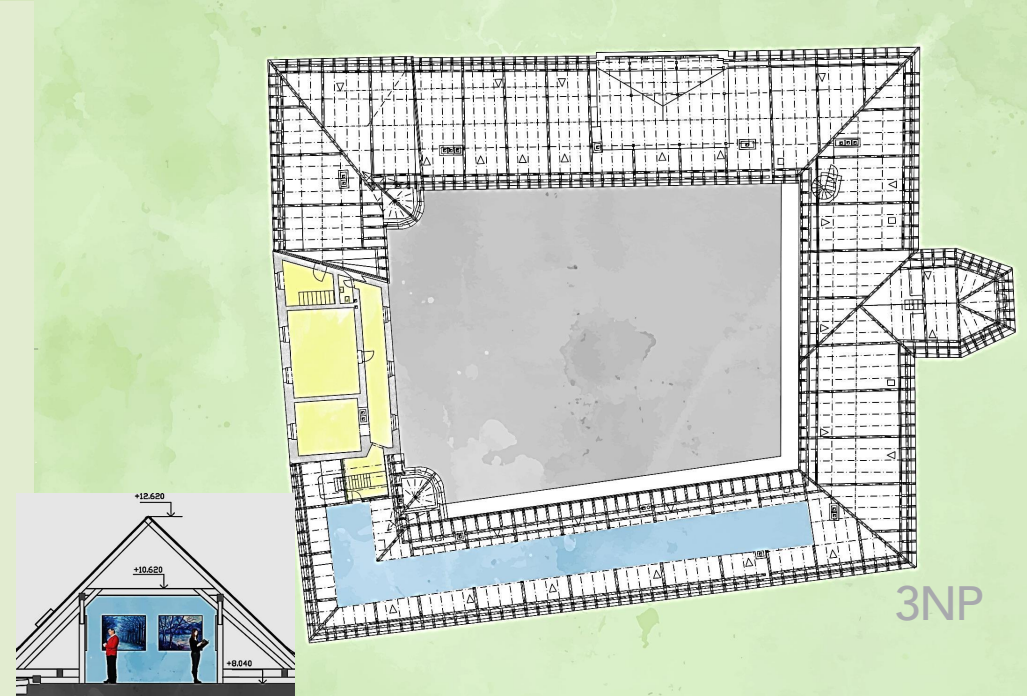
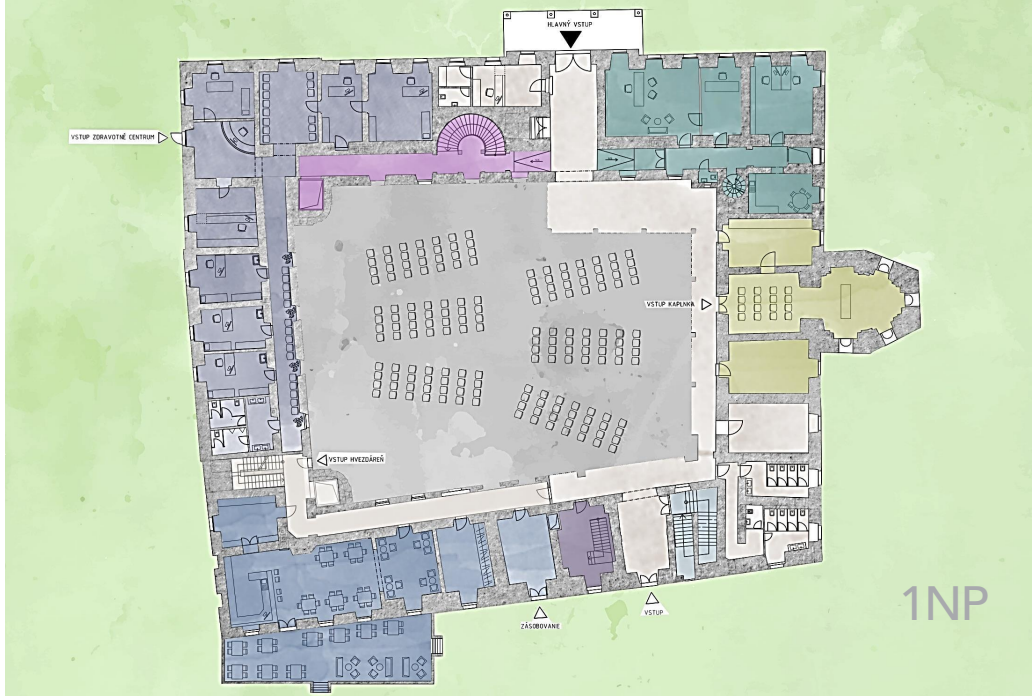
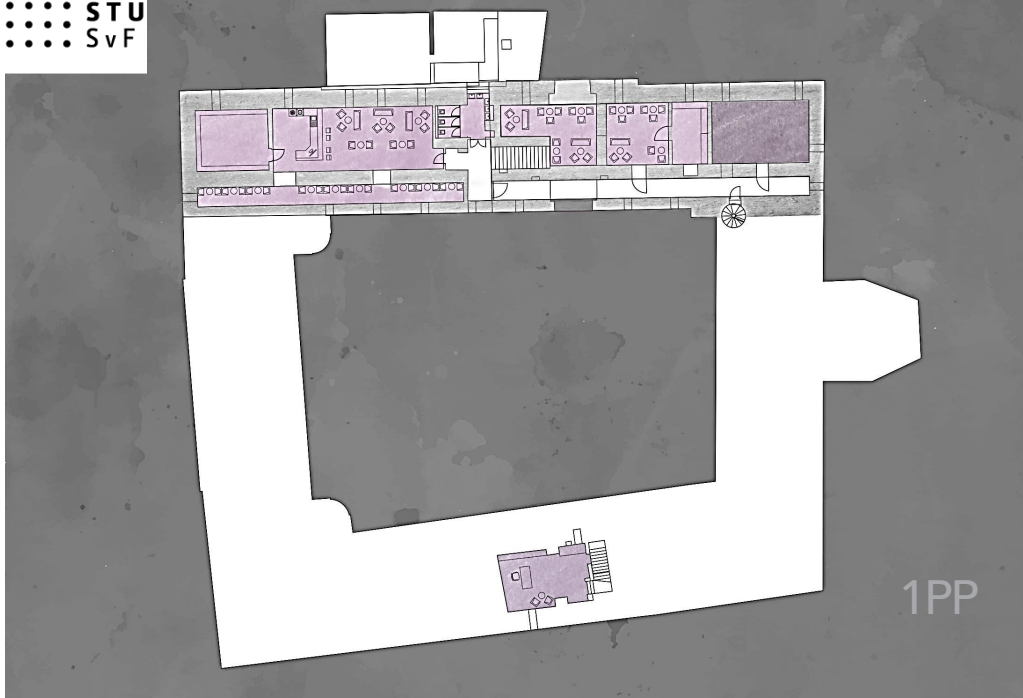
Bolo by celé vydláždené, zeleň sa navrhuje vo forme popínavej na fasádach a ako mobilná v kvetináčoch na terase pri kaviarni. Kaplnka na prízemí vo východnom krídle by sa zreštaurovala a susedné priestory by dotvorili zázemie /sakristia, samostatná sála - čakáreň účastníkov pred svadobným obradom/.[6]

[6] Ateliérová tvorba 9. Obnova pamiatkovo chránených objektov 2016/2017  
Kultúrno-spoločenské centrum - Paulína Kostelanská, Eliška Filipčíková





SITUÁCIA





Severná fasáda po navrhovanej obnove



# RENOVATION OF MANOR HOUSE IN MALINOVO\_5

## MODEL SOLUTIONS 7+8

Ing. arch. Peter Bauer  
supervisor

Forced abandoned nobility with a rich history. Due to historical changes - the breakup of Austria-Hungary, the rise of the Czechoslovak Republic, etc. - the original purpose has disappeared, the owners and users are lost. Only a large volume of construction remained with an unknown new use, so is destined to die. The new company in the new political-economic conditions has been traditionally unable to cope with such a givenness. See a number of similar situations. Searching for a new purpose and use that is worth a lot of investment and operating resources.

In order to find an optimal way of solving such a difficult problem - a new purpose and operation - it would be appropriate to have an inspiration, where the renewal projects involve companies with the participation of the original owners.

Therefore it was not an easy task for researchers to find the right way to accomplish this combined problem. Especially in terms of finding and determining the new purpose of use, what would be expected from the contracting authority. This unclear idea had to be found by our students and to create a model of future operation, which was then solved by methods of monument protection and architectural-building completion. It has to be said that this difficult task has been successful. It was also well-appreciated.

Miroslava Zbojová, Zuzana Čontofalská, Richard Bahna,  
Andrea Gilová, Monika Fabianová  
authors of works

# OBNOVA KAŠTIEĽA V MALINOVE\_ 5

## MODELOVÉ RIEŠENIA 7+8

Ing. arch. Peter Bauer  
vedúci prác

Nútene opustené šľachtické sídlo s bohatou predchádzajúcou históriou. Vplyvom historických zmien - rozpad Rakúsko-Uhorska, vznik ČSR, atď. sa pôvodný účel vytratil, majitelia a užívatelia sa stratili. Zostal len veľký stavebný objem s neznámym novým využitím, čiže určený na chátranie. Nová spoločnosť v nových politicko-ekonomických podmienkach si tradične nevie s takouto danosťou poradiť. Vid' množstvo podobných situácií. Hľadanie nového účelu a využitia, ktoré stojí nemalé investičné a prevádzkové prostriedky.

Pri snahe nájsť optimálny spôsob riešenia takého ťažkého problému - nový účel a prevádzka - by snáď bola vhodná inšpirácia obnovou v Burgenlande (Rakúsko), kde sa do projektov obnovy zapájajú spoločnosti s účasťou pôvodných majiteľov.

Bolo preto neľahkou úlohou pre riešiteľov nájsť správny postup pri naplnení tohoto kombinovaného problému. Hlavne z hľadiska hľadania a určenia nového účelu využitia, čo by sa očakávalo od zadávateľa. Túto nejasnú predstavu museli naši študenti nájsť a vytvoriť model budúcej prevádzky, ktorý následne riešili už metódami pamiatkovej ochrany a architektonicko-stavebného dotvorenia. Treba povedať, že tejto neľahkej úlohy sa zhostili úspešne. To bolo aj náležite ocenené.

Miroslava Zbojová, Zuzana Čontofalská, Richard Bahna,  
Andrea Gilová, Monika Fabianová  
autori prác

# KULTÚRNO-SPOLOČENSKÉ CENTRUM\_1

Cultural-community centre\_1

Predpokladom tvorby spoločensko-kultúrneho zariadenia bol spracovaný podrobný pamiatkový a architektonicko-historický prieskum. Podzemné podlažie a prízemie sú venované návštevníckym aktivitám s možnosťou vzdelávacích činností a priestorom pre činnosť Bratislavského samosprávneho kraja alebo miestneho zastupiteľstva. Druhé nadzemné podlažie je taktiež určené pre administratívne účely pokračujúce z prízemia. Zvyšok podlažia spolu s krovom je navrhovaný ako ubytovacie a stravovacie priestory.[7]

[7] Ateliérová tvorba 9. Obnova pamiatkovo chránených objektov 2016/2017  
Kultúrno-spoločenské centrum\_1 - Miroslava Zbojová, Zuzana Čontofalská,  
Richard Bahna

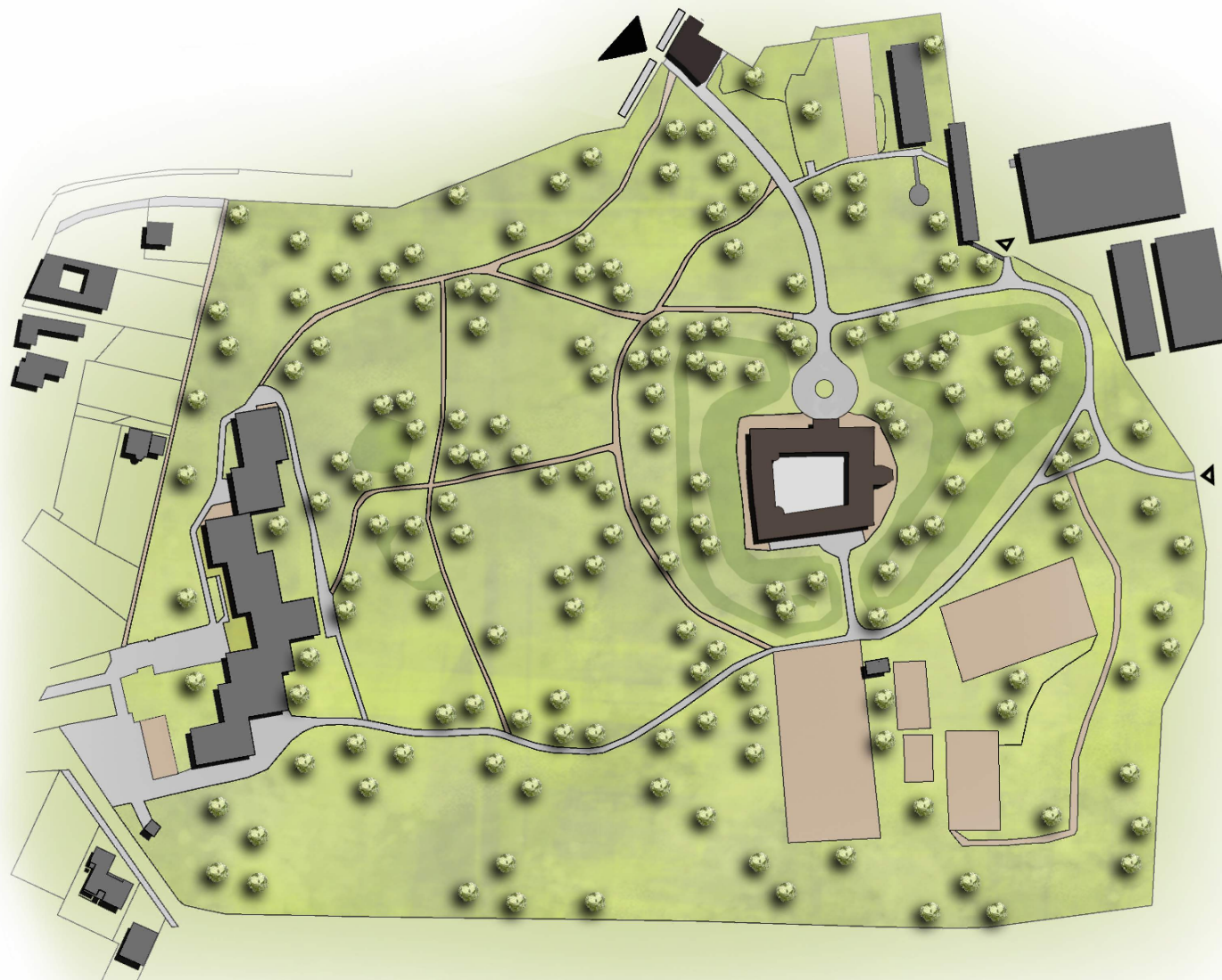


Vizualizácia hlavného vstupu



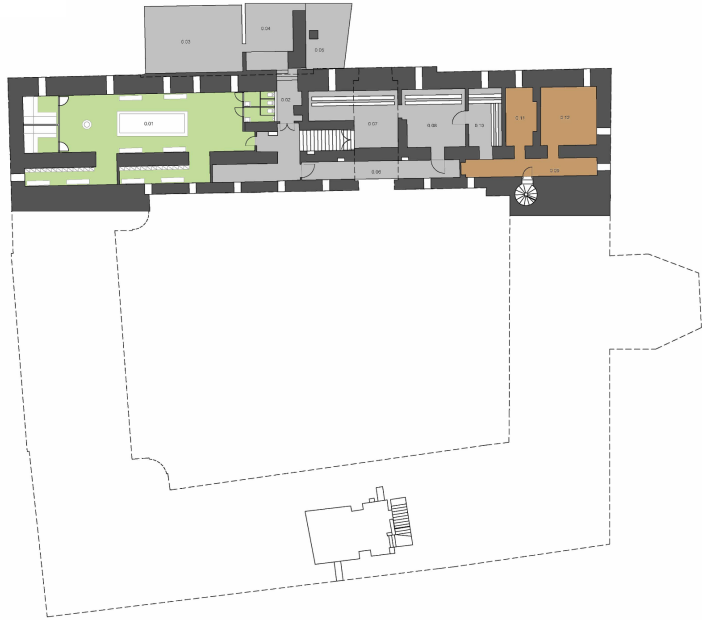
## LEGENDA

-  HLAVNÝ OBJEKT
-  OBJEKT ÚDRŽBY
-  OKOLITÉ OBJEKTY
-  TRÁVNATÁ PLOCHA
-  PRIEKOPY
-  PLOCHY PRE ŠPORTOVÉ AKTIVITY  
A IHRISKÁ
-  SPEVNENÉ PLOCHY  
A CESTNÁ KOMUNIKÁCIA
-  PARKOVÉ CHODNÍČKY
-  ZELEŇ



SITUÁCIA

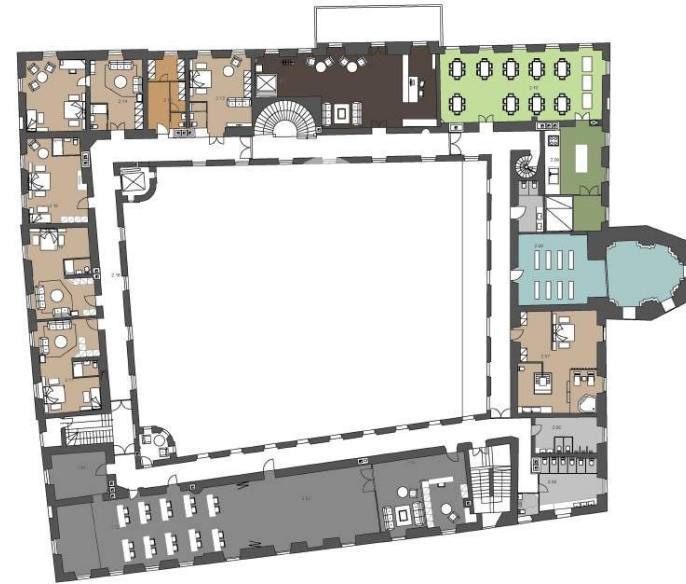




LEGENDA MIESTNOSTÍ

ČÍSLO MIEST.	NÁZOV MIESTNOSTI
0.01	WELLNESS
0.02	CHODBA
0.03	TECHNICKÉ ZÁZEMIE
0.04	TECHNICKÉ ZÁZEMIE
0.05	TECHNICKÉ ZÁZEMIE
0.06	CHODBA
0.07	TECHNICKÉ ZÁZEMIE
0.08	TECHNICKÉ ZÁZEMIE
0.09	CHODBA
0.10	TECHNICKÉ ZÁZEMIE
0.11	SKLAD
0.12	VINOTEKA
0.13	TECHNICKÉ ZÁZEMIE

1PP



LEGENDA MIESTNOSTÍ

ČÍSLO MIEST.	NÁZOV MIESTNOSTI
2.01	ZÁZEMIE ZASADAČKA
2.02	ZASADAČKA
2.03	SÁLA ZASADAČKA
2.04	ŠATŇA+CHILL ZÓNA
2.05	WC ŽENY
2.06	WC MUŽI
2.07	APARTMÁN
2.08	CHÓR
2.09	ZÁZEMIE KUCHYŇA
2.10	RAŇAJKÁREŇ
2.11	RECEPCIA
2.12	IZBA 1
2.13	UPRÁTOVAČKA
2.14	IZBA 2
2.15	IZBA 3
2.16	IZBA 4
2.17	IZBA 5
2.18	CHODBA

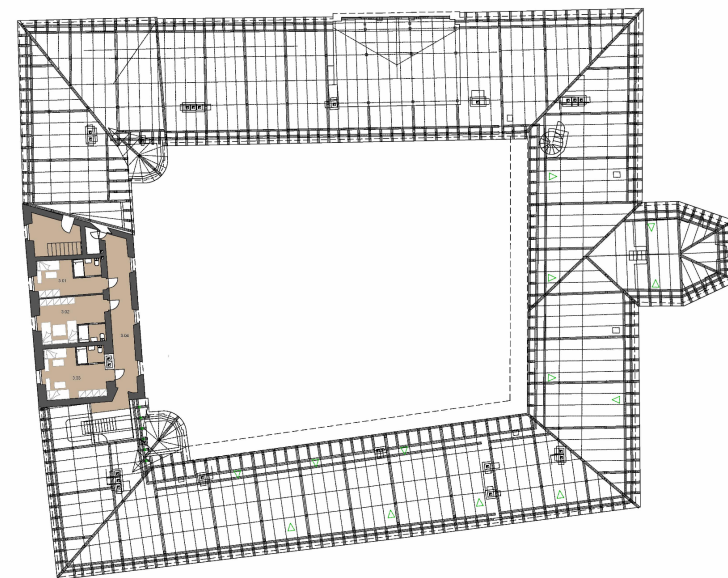
2NP



LEGENDA MIESTNOSTÍ

ČÍSLO MIEST.	NÁZOV MIESTNOSTI
1.01	ZÁZEMIE KNIŽNICA
1.02	KNIŽNICA
1.03	OBCHOD
1.04	OBCHOD
1.05	OBCHOD
1.06	SCHODISKO
1.07	CHODBA
1.08	WC ŽENY
1.09	WC MUŽI
1.10	SALÓNIK
1.11	ADMINISTRATÍVA
1.12	KAPLNKA
1.13	VÝSTAVA
1.14	ZÁZEMIE
1.15	BAR
1.16	VEDENIE
1.17	INFORMÁCIE
1.18	ZÁZEMIE VEDENIE
1.19	ZBOROVŇA
1.20	TRIEDA
1.21	TRIEDA
1.22	TRIEDA
1.23	TRIEDA
1.24	TRIEDA
1.25	TRIEDA
1.26	CHODBA

1NP



LEGENDA MIESTNOSTÍ

ČÍSLO MIEST.	NÁZOV MIESTNOSTI
3.01	IZBA
3.02	IZBA
3.03	IZBA
3.04	CHODBA

3NP



Hlavná severná fasáda po navrhovanej obnove

# KULTÚRNO-SPOLOČENSKÉ CENTRUM\_2

Cultural-community centre\_2

Kolektív na základe zodpovedného preverenia stavu objektu navrhol rekonštrukciu tak, že priestory prízemia venovali aktivitám určeným pre verejnosť či už s aktivitami Bratislavského samosprávneho kraja alebo spoločensko-stravovacími akciami. Poschodie bolo pretvorené na elegantné ubytovacie zariadenie.[8]

[8] Ateliérová tvorba 9. Obnova pamiatkovo chránených objektov 2016/2017  
Kultúrno-spoločenské centrum - Andrea Gilová, Monika Fabianová

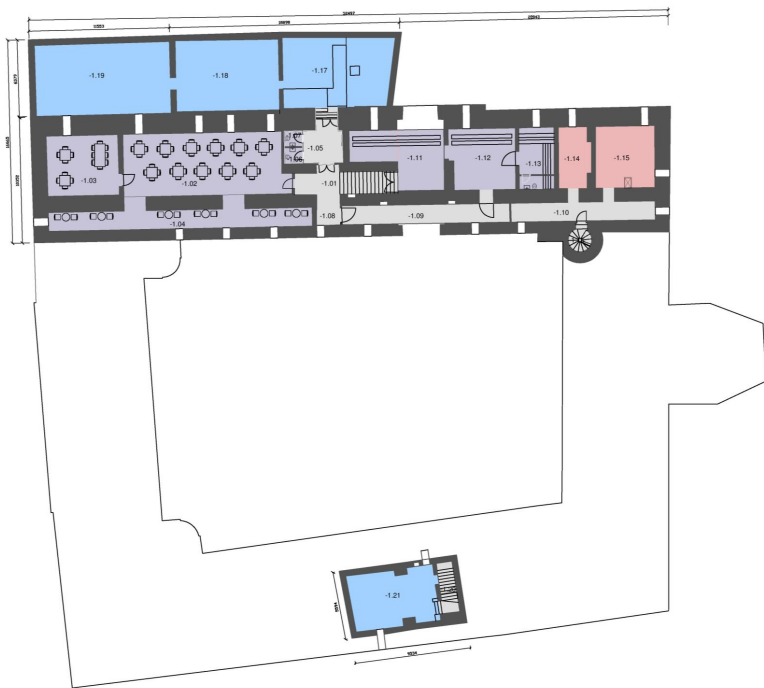


Navrhované predpolie hlavného vstupu s novou fontánou



	SPEVNENÉ PLOCHY
	CHODNÍKY
	VYŠLAPANÝ LESNÝ CHODNÍK
	ZELEŇ ( PARK )
	JAZIERKO
	HOSPODÁRSKY OBJEKT
	KAŠTIEĽ
	OSTATNÉ BUDOVY NA POZEMNKU
	ŠPORTOVÉ IHRISKÁ
	1 HĽAVNÝ VSTUP DO AREÁLU KAŠTIEĽA
	2 VEDĽAJŠÍ VSTUP DO AREÁLU KAŠTIEĽA
	3 HĽAVNÝ VSTUP DO KAŠTIEĽA
	4 VEDĽAJŠÍ VSTUP DO KAŠTIEĽA
	PARKOVANIE PRE NÁVŠTEVNÍKOV

SITUÁCIA



	KOMUNIKÁCIE
	SKLADY PRE CUKRÁREŇ
	VINÁREŇ
	TECHNICKO - HOSPODÁRSKE PRIEST

1PP



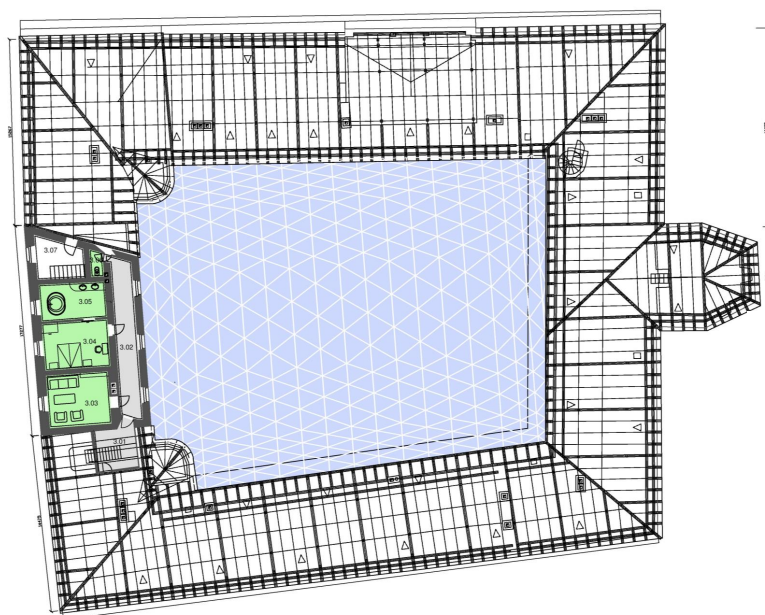
	KOMUNIKAČNÉ PRIESTORY
	SAKRÁLNE PRIESTORY
	SOCIÁLNE ZARIADENIA
	UBYTOVANIE - OSTATNÉ PRIESTORY
	UBYTOVANIE - IZBY

2NP



	SOCIÁLNE ZARIADENIA
	KOMUNIKAČNÉ PRIESTORY
	CUKRÁREŇ
	SAKRÁLNE PRIESTORY A ZÁZEMIE
	SKLADY
	PRIESTORY BSK
	UBYTOVANIE
	PRENAJÍMATEĽNÝ PRIESTOR

1NP



	KOMUNIKÁCIE
	SVADOBNÝ APARTMÁN
	VSTUP DO PODKROVIA

3NP



Gastronomická prevádzka navrhovaného nádvorja

Navhované nádvorie s viacúčelovým priestorom  
pre rôzne kultúrne využitie



# RENOVATION OF MANOR HOUSE IN MALINOVO\_6

## MODEL SOLUTIONS 9+10+11

Ing. arch. Dušan Mellner, PhD.  
supervisor

The Malinovo manor house has a rich history and quality, and was therefore declared a national cultural monument. It is a medieval water castle, from which we have preserved the original ditches, forming the most valuable landscape element in this monument. The construction of the mansion, which houses the primary medieval building, was preserved in the 19th century look with fragments and architectural details from the previous building stages. In the recent past, he served as a secondary school. Advertiser The Bratislava Self-Governing Region (BSK) introduced the idea to deviate from the classic use as a museum, which was not one of the preferred functions, and currently the facility is waiting for its new function. At the same time, it is important to solve the manor house together with the park as a complex.

The assignment was widely formulated, so it was possible for my students to come up with solutions from minimalist to experimental. Three assignments were selected for the students to verify the functional use and solution of manor house in Malinovo:

1. Hotel academy - restored function of the secondary school - minimalist solution, within intervention to the building and functional use
2. Rehab clinic - multifunctional facility for one operator
3. Cultural education institute - an experiment has been launched to expand underground spaces

Entering the revitalization of a historical object and placing a new feature in it was a challenging task for students, having to cope with the basic requirement I made when making suggestions, which was how to use the added value of the building. It was important that the new feature did not delete the time history track and did not create another "supermarket". The problem was to put these two requirements into compliance and balance.

Michal Jančo, Jaroslav Matoušek, Matej Slávik  
Marek Lepáček, Michal Naštický, Ján Surovčík  
Zuzana Činčárová, Richard Šimek, Tomáš Dubovec  
authors of works



# OBNOVA KAŠTIEĽA V MALINOVE\_6

## MODELOVÉ RIEŠENIA 9+10+11

Ing. arch. Dušan Mellner, PhD.  
vedúci prác

Kaštieľ Malinovo má bohatú históriu a svoje kvality, a z toho dôvodu bol vyhlásený za národnú kultúrnu pamiatku. Jedná sa o stredoveký pôvodom vodný hrad, z ktorého sa nám dochovali aj pôvodné priekopy, tvoriace asi najcennejší krajinársky prvok v tejto pamiatke. Stavba kaštieľa, v ktorej je zakomponovaná primárna stredoveká stavba, sa dochoval v stave a výraze z 19. storočia s fragmentmi a architektonickými detailmi z predchádzajúcich stavebných etáp. V nedávnej minulosti plnil sekundárnu funkciu ako stredná škola. Zadávatel' Bratislavský samosprávny kraj (BSK) vniesol myšlienku odklonu od klasického využitia ako múzea, čo nepatrilo medzi preferované funkcie a v súčasnosti objekt čaká na svoju novú funkciu. Zároveň je dôležité riešiť kaštieľ spolu s parkom ako celok.

Zadanie od BSK bolo široko formulované, tak bolo pre študentov možné pod mojim vedením prístupíť k riešeniam od minimalistických až po experiment. Na overenie funkčného využitia a riešenia kaštieľa v Malinove som vybral pre študentov tri zadania:

1. Hotelová akadémia - staronová funkcia strednej školy - minimalistické riešenie, v rámci zásahov do pamiatky a do funkčného využitia.
2. Rehabilitačná klinika – multifunkčné zariadenie pre jedného prevádzkovateľa
3. Kultúrno-vzdelávací inštitút - prístupilo sa k experimentu rozšírenia priestorov v podzemí átria o multifunkčnú sálu.

Zadanie revitalizácie historického objektu a umiestnenia novej funkcie v ňom bolo pre študentov náročné, pričom sa museli vysporiadať so základnou požiadavkou, ktorú som kládol pri tvorbe návrhov, a tou bolo, ako pri ich riešení využiť pridanú hodnotu stavby. Dôležité bolo, aby nová funkcia nezmazala časovú historickú stopu a nevznikol z toho ďalší „supermarket“. Problémom bolo dať tieto dve požiadavky do súladu a rovnováhy.

Michal Jančo, Jaroslav Matoušek, Matej Slávik  
Marek Lepáček, Michal Naštický, Ján Surovčík  
Zuzana Činčárová, Richard Šimek, Tomáš Dubovec  
autori prác

# HOTELOVÁ AKADÉMIA

## Hotel Academy

Študenti pristupovali obzvlášť citlivo aj k tradícií strednej školy v obci, navrhli doplniť pôvodný odbor záhradníka o ďalšiu špecializáciu hotelovej akadémie. Takto vytvorený celok by sa komplexne postaral o areál kaštiela a jeho príslušný park, zároveň by priniesol aj impulz rozvoja pre obec. Z hľadiska rozšírenej ponuky odborov išlo o hotelovú školu, ktorá umožňuje študentom priamo pracovať v priestoroch s pridanou hodnotou. Úspešnosť myšlienky a dopyt po odborne vzdelanom personáli je v nadväznosti na hlavné mesto Bratislava zaručený. Návrh zároveň počíta so sprístupnením nových atraktívnych priestorov kaštiela s parkom pre obyvateľov obce a širokú verejnosť. Škola bude teda prevádzkovať nové služby, ako spoločenské a kongresové sály so štýlovým ubytovaním, atraktívnu reštauráciu či vinárne a tak umožnia verejnosti usporiadať oslavy a miestne aktivity (od svadieb, rôznych osláv, kultúrnych podujatí a i.). V uzatvorenom átriu navrhujú parkovú úpravu s pódium pre kultúrne vystúpenia. Okolo nádvorja je presklená chodba, z ktorej sú sprístupnené rôzne služby. Pôvodná kaplnka sa premení na obradný priestor s prepojením na reprezentačné sály na prvom poschodí.

S rozvojom služieb sa bude zároveň rozvíjať cestovný ruch. V neposlednom rade sprístupnený objekt umožní dotvoriť a znovu prinavrátiť časť pôvodného genia loci obce Malinovo a regiónu Bratislavy, vrátane využitia v rámci VÚC, ktorý tieto priestory môže využiť pre ubytovanie svojich hostí a na usporiadanie svojich akcií. Prístup práce na návrhu ocenilo aj vedenie BSK. [9]

[9] Ateliérová tvorba 9. Obnova pamiatkovo chránených objektov 2016/2017

Hotelová akadémia - Michal Jančo, Jaroslav Matoušek, Matej Slávik



Navrhované úpravy v nádvorí kaštiela /nová fontána/

BRATISLAVSKÁ ULICA

STU  
SvF



SITUÁCIA

Návrh počíta so prístupným atraktívnym priestorom kaštieľa s parkom pre obyvateľov obce a širokú verejnosť.

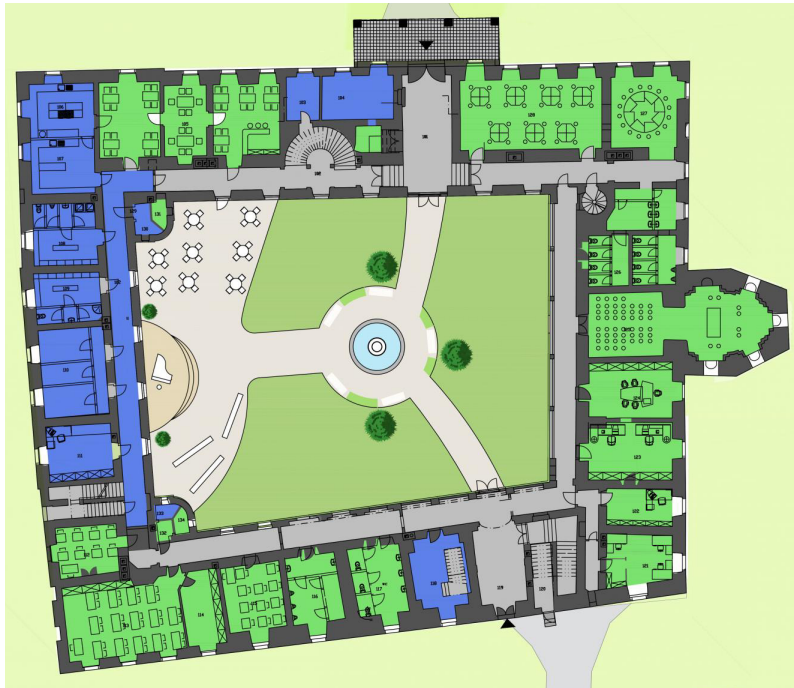
1PP



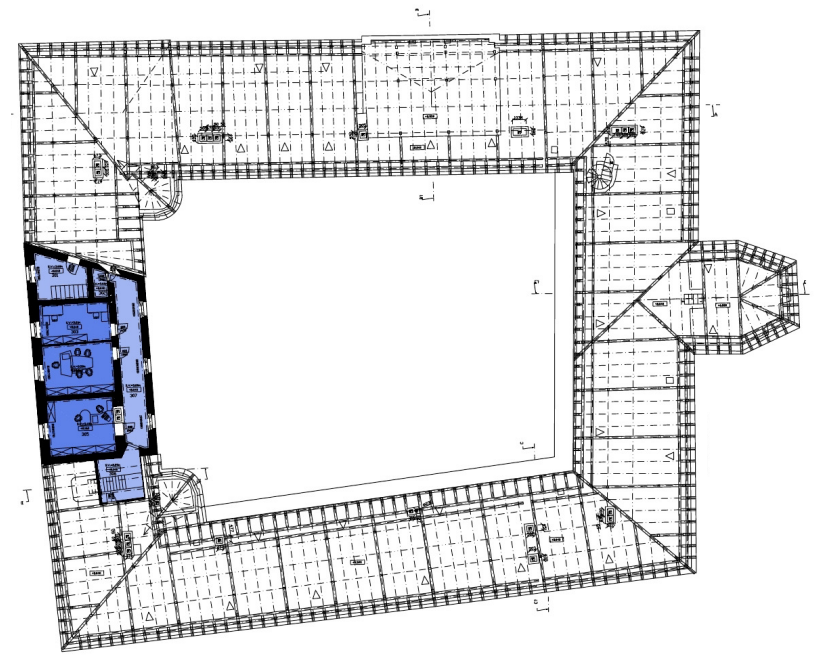
2NP



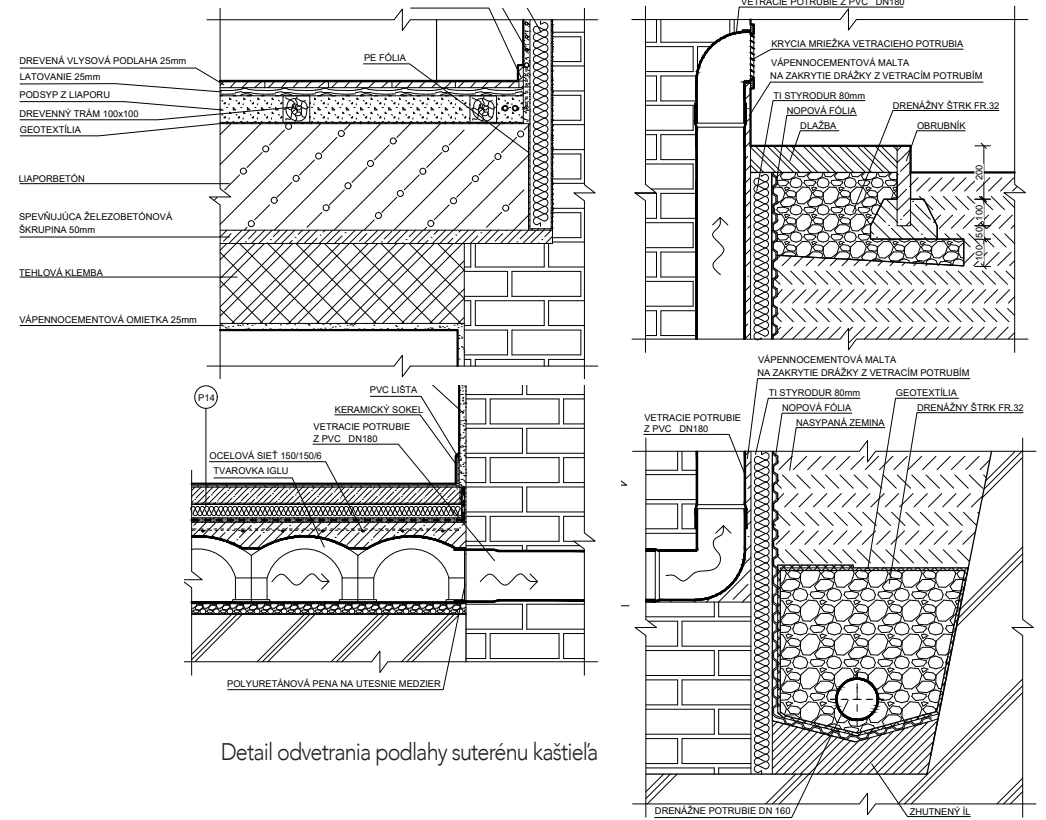
1NP



3NP



Modelové riešenie č. 8 \_ Kultúrno-spoločenské centrum č.2 \_ Andrea Gilová, Monika Fabianová



# REHABILITAČNÁ KLINIKA

## Rehabilitational Clinic

Návrh počíta s vytvorením rehabilitačného centra pre športovcov a širokú verejnosť s prechodným ubytovaním pre klientov. V recepcii situovanej na prízemí sa klient ohlási a prejde k príjmovému lekárovi, ktorý stanoví rehabilitačné procedúry. Ubytovanie, jednotlivé miestnosti či meditačná miestnosť bude využívať pridanú hodnotu objektu. Pre širokú verejnosť bude sprístupnená atraktívna reštaurácia v podzemí kaštiela, a to cez novovybudovaný bezbariérový vstup. Kaštieľ tak zostane pre širokú verejnosť uzatvorený, ale na rozdiel od parku, ktorý bude prístupný pre verejnosť s ponukou rôznorodého trávenia voľného času. Návrh počíta s vybudovaním rôznych voľno časových a športovo rehabilitačných športovísk. Zaujímavou súčasťou návrhu je zatopenie vodných priekop. Znovu oživenie tohto výrazného krajinárskeho prvku, bude slúžiť aj na vodné rekreačné športy a prírodné kúpalisko.

Zadanie ovplyvnilo aj to, že táto pamiatka nemôže byť rozdrobená na rôznych prevádzkovateľov a musí mať jedného správcu, ktorý by v súčasnom komerčnom prostredí obstál. [10]

[10] Ateliérová tvorba 9. Obnova pamiatkovo chránených objektov 2016/2017  
Rehabilitačná klinika - Marek Lepáček, Michal Naštický, Ján Surovčík



Obnovené vodné priekopy v okolí kaštiela.

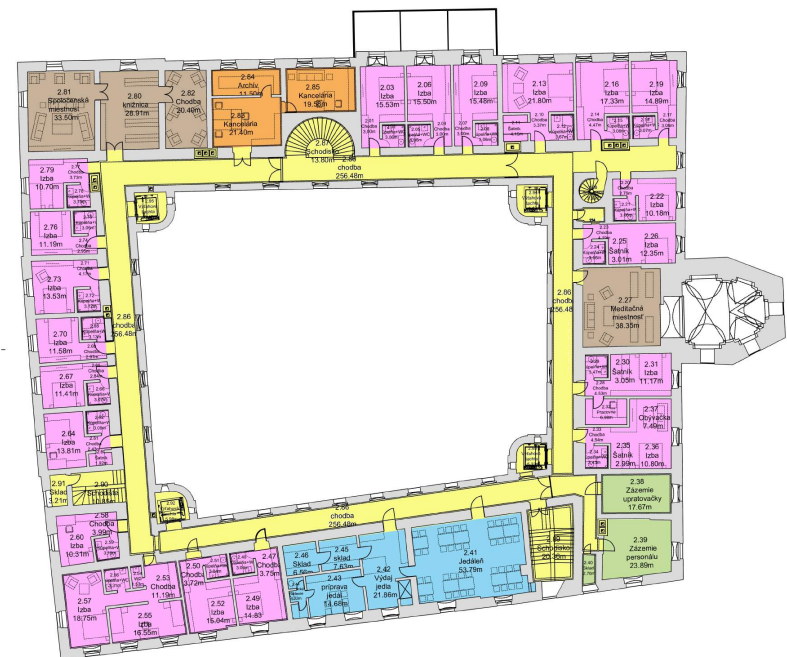


SITUÁCIA



- Hygiena
- Reštaurácia (verejná časť)
- Reštaurácia (príprava)
- Doplnkové funkcie
- Komunikácie

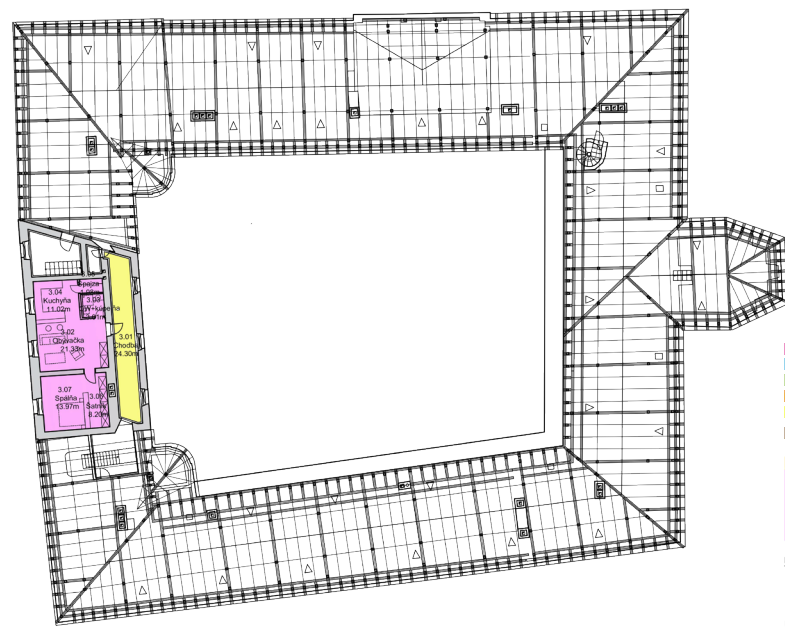
1PP



2NP



1NP



3NP





# KULTÚRNO VZDELÁVACÍ INŠTITÚT

Cultural education institute

V tomto návrhu umiestňujeme do kaštiela kultúro-vzdelávací inštitút zameraný na výučbu jazykov, umeleckú, hudobnú, vedeckú činnosť, knižnicu, galériu a ďalšie aktivity. V areáli kaštiela, v obci chýba veľký multifunkčný priestor, a práve táto skutočnosť viedla k experimentu vybudovať pod átriom novú „prednáškovú“ sálu. Nutnosťou pri realizácii je prevedenie archeologicko- pamiatkového výskumu. Z toho možno vyplynú ďalšie možnosti prezentácie nálezov priamo v interiéri, ale zároveň jeho výsledky môžu dokonca ovplyvniť hmotu a pôdorys návrhu. Vznikne aj prehliadková trasa vedúca po celej stavbe od suterénu až po krov, s vybranými reprezentatívnymi miestnosťami. Na chodbách budú inštalované informačné panely/postre a vitríny, kde bude prezentovaná história kaštiela Malinovo.

Návštevníci majú mať pocit, že vstupujú do paláca poznania cez reprezentatívne priestory. V prízemí navrhovaného inštitútu sú umiestnené funkcie ako recepcia, knižnica, učebne, študijné oddelenie, administratíva. V átriu bude inštalované pódium pre koncerty a pod. Relaxačný kút so záhradou a kaviarenským sedením bude dotvárať celkovú atmosféru. Z nádvorja sa vstupuje do okružnej presklenej chodby sprístupňujúcej jednotlivé funkcie. Na poschodie sa vstupuje cez slávnostné sklenené schodisko „umiestnené v priestore bývalej kaplnky“ ku kongresovej sálam a učebniam. Vedľa vstupu je umiestnená aj administratíva. Do podkrovia sa dostaneme cez novovybudované schodisko s výtahom, čím bude zabezpečená bezbariérovosť budovy. V podkroví sa umiestňuje viac účelový priestor - galériu alebo múzeum, určené na putovné výstavy. V suteréne je situovaná nová multifunkčná sála so zázemím, riešená v alternatívach ako zasadacia, koncertná sála alebo na expozíciu výstavy. Sprístupnená je novovybudovanými výtahmi, umiestnenými v pôvodných nárožných prístavbách v átriu.

Park bude sprístupnený pre širokú verejnosť, vybudujú sa tu priestory pre kultúrne podujatia a rekreáciu. Počíta s revitalizáciou, resp. očistením od náletovej zelene, čo otvorí priehľady na kaštieľ v krajine. Najcennejšou časťou parku sú zachované stredoveké vodné priekopy bývalého hradu. Ich znovu zatopenie by oživilo park a vnieslo by dynamiku do krajiny.

Konkrétne riešenie prináša rôzne inovatívne myšlienky na poli experimentu a prístupu k pamiatke. Snaží sa o komunikáciu rôznych myšlienok a plnohodnotnú revitalizáciu areálu. Nadväzuje na regionálny rozvoj regiónu a cezhraničnú kultúro-spoločenskú spoluprácu. Túto prácu ocenilo aj vedenie BSK.[11]

[11] Ateliérová tvorba 9. Obnova pamiatkovo chránených objektov 2016/2017

Kultúro vzdelávací inštitút - Zuzana Činčárová, Richard Šimek, Tomáš Dubovec



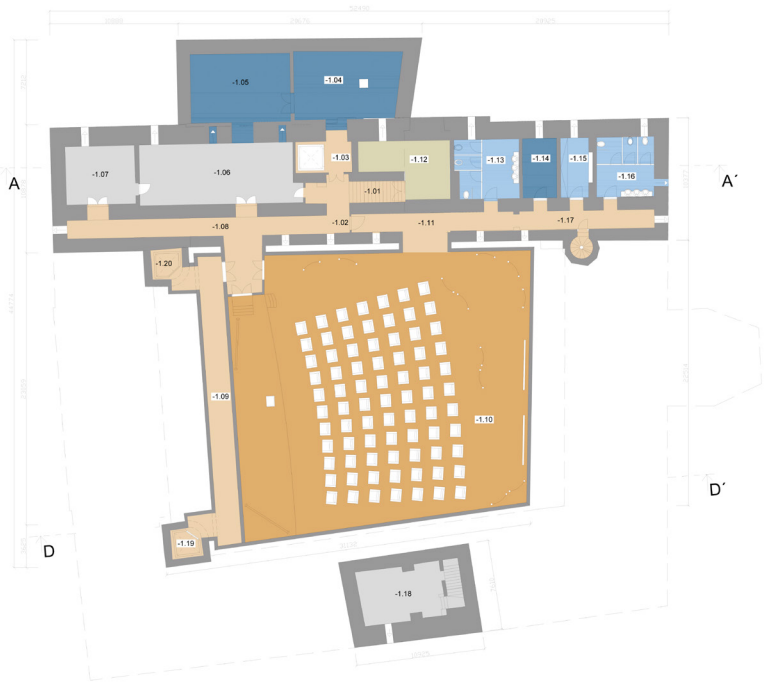


LEGENDA :

1. BUDOVA KAŠTIELA
2. NOVÝ OBJEKT / UBYTOVANIE
3. PLOCHY PRE ŠPORT A RELAX
4. PLOCHA PRE KULTÚRNE PODUJATIA
5. TENISOVÝ KURT
6. HYGIENICKÉ ZARIADENIE
7. SKLENÍK

SITUÁCIA

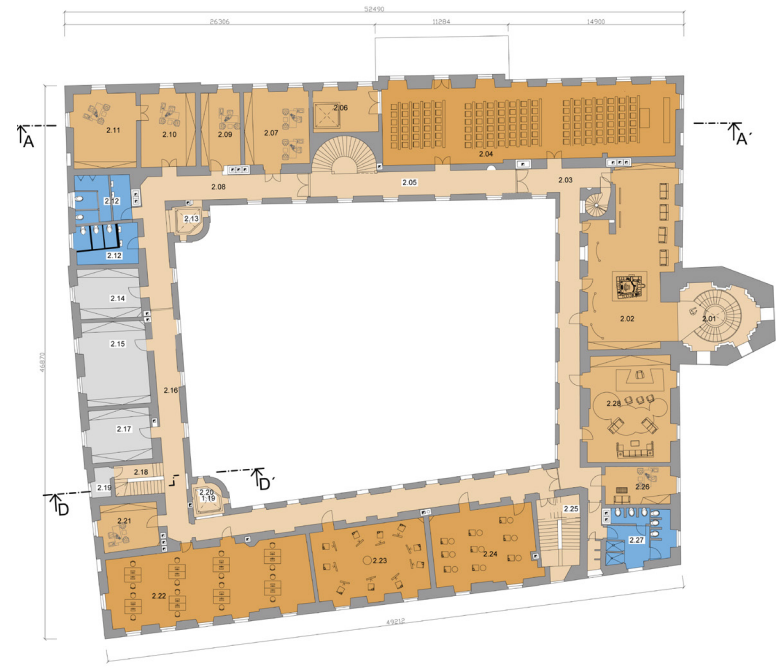




**LEGENDA MIESTNOSTI :**

-1.01	SCHODISKO
-1.02	CHODBA
-1.03	VÝFAH
-1.04	KOTOLNA
-1.05	TECHNICKÁ MIESTNOSŤ ( VZT )
-1.06	SKLAD / DISPOZIT
-1.07	SKLAD
-1.08	CHODBA
-1.09	PRIEPOJOVACIA CHODBA
-1.10	EXPOZICIA / SALA
-1.11	CHODBA
-1.12	SATNA
-1.13	WC ŽENY
-1.14	TECHNICKÁ MIESTNOSŤ
-1.15	HYGIENICKÁ MIESTNOSŤ
-1.16	WC MUŽI
-1.17	CHODBA
-1.18	SKLADOVÉ PRIESTORY
-1.19	VÝFAH
-1.20	VÝFAH

1PP



**LEGENDA :**

2.01	SCHODISKO S VÝTAHOM
2.02	UVIŤAC
2.03	CHODBA
2.04	PREDNÁŠKOVÁ SALA
2.05	CHODBA
2.06	KABINET
2.07	KABINET
2.08	KABINET
2.09	KABINET
2.10	KABINET
2.11	KABINET
2.12	WC
2.13	VÝTAH
2.14	SKLAD
2.15	SKLAD
2.16	CHODBA
2.17	SKLAD
2.18	SCHODISKO
2.19	SKLAD
2.20	VÝFAH
2.21	KABINET
2.22	UCEBNA
2.23	UCEBNA
2.24	UCEBNA
2.25	SCHODISKO
2.26	SEKRETARKA
2.27	WC
2.28	RADITEĽ

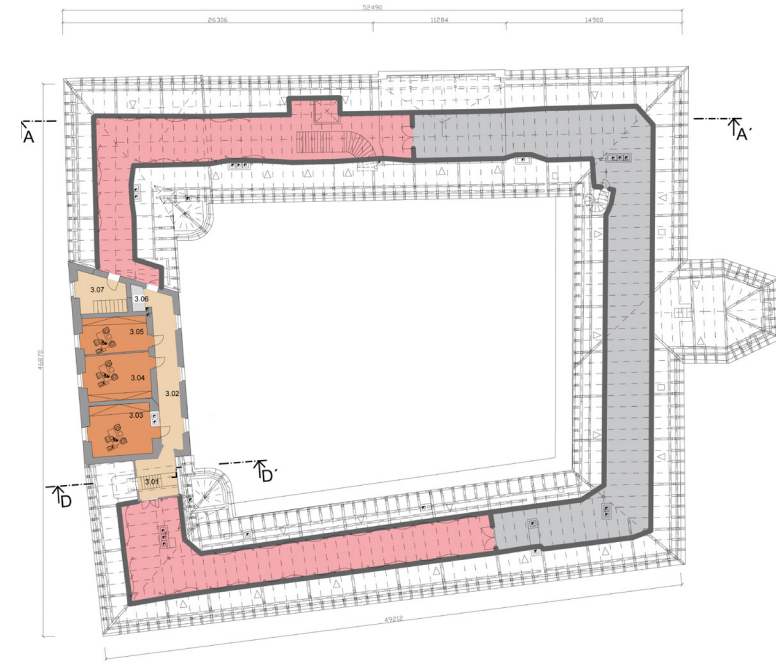
2NP



**LEGENDA :**

1.01	VSTUPNÉ PRIESTORY
1.02	CHODBA
1.03	VÝFAH
1.04	CHODBA
1.05	ADMINISTRATÍVNE PRIESTORY
1.06	STUĐIŇNÉ ODDelenIE
1.07	STUĐIŇNÉ ODDelenIE
1.08	ZASADÁCKA
1.09	VÝFAH
1.10	WC ŽENY / MUŽI
1.11	PRIEPOJOVACIA KUCHYŇKA
1.12	SKLADOVÉ PRIESTORY
1.13	CHODBA
1.14	UCEBNA
1.15	SCHODISKO
1.16	SUCHÝ SKLAD
1.17	KUCHYŇKA / VYVAROVNA
1.18	JEDALEŇ
1.19	VÝFAH
1.20	CHODBA
1.21	CHODBA
1.22	BAR
1.23	HYGIENICKÁ MIESTNOSŤ
1.24	ZADNÝ VSTUP
1.25	SCHODISKO
1.26	TEREASA
1.27	WC ŽENY
1.28	WC MUŽI
1.29	STUĐIŇNÉ ODDelenIE
1.30	STUĐIŇNÉ ODDelenIE
1.31	RESEPCIA
1.32	SCHODISKO S VÝTAHOM
1.33	OTÁREŇ / STUĐOVŇA
1.34	KINOVNA
1.35	CHODBA
1.36	CESTY MINULOSTI

1NP



**LEGENDA :**

3.01	SCHODISKO
3.02	CHODBA
3.03	ADMINISTRATÍVA
3.04	ADMINISTRATÍVA
3.05	ADMINISTRATÍVA
3.06	SKLAD
3.07	VÝSTUP NA 4 NP
3.08	EXPOZICIA

3NP



Navrhovaná obnova hlavného vstupu.



Návrh obnovy nádvorja kaštiela a jeho využitie pre rôzne kultúrne účely.

Obnovené nádvorie určené pre návštevníkov kaštiela.





foto  
E. Borecká. 2016  
Head of Department of Architecture, Jarmila Húsenicová, with former chairman of region, Pavol Frešo

## CONCLUSION

Model studies of usability of the manor house in Malinovo were processed in the school year 2016/2017, on the basis of cooperation between the Department of Architecture of the Faculty of Civil Engineering of STU and the Bratislava Self-governing Region. The work was processed according to the relevant documentation provided by BSR:

- a strategy for the development of culture in the BSR for 2015-2020
- Local innovation strategy of the Malinovo village
- Malinovo - geodetic survey, Iges, s.r.o., Pezinok 2013
- Malinovo - monumental research, main processor PhDr. Zuzana Zvarová, 2013
- The monuments broad of the SR, standpoint on monumental research, 25. 11. 2013, 31. 12. 2013

By verifying the reconstruction methodology presented by the model studies, we have come to the conclusion of preserving all the construction of the manor house with the addition of reversible structures (glazing, lifts, entrances to the underground, etc.), with maximum respect to the recommendations of the monumental research of the building. The functional content of the object should be chosen in such a way that the object is open to the wider public and involved in the development of the Danube National Park.

The studies were presented to BSR Members on a personal presentation of solutions and through exhibitions in the BSR building. The chairman of BSR personally thanked to students.



foto  
E. Borecká. 2016  
Prezentovanie návrhov obnovy kaštieľa na úrade Bratislavského samosprávneho kraja

## ZÁVER

Modelové štúdie využiteľnosti kaštieľa v Malinove boli spracované v školskom roku 2016/2017, na základe spolupráce Katedry architektúry Stavebnej fakulty STU a Bratislavského samosprávneho kraja. Práca bola spracovaná podľa relevantných podkladov, ktoré poskytol BSK:

- Stratégia rozvoja kultúry v BSK na roky 2015 - 2020
- Miestna inovačná stratégia obce Malinovo - program period for years 2009 - 2018
- Malinovo - geodetické zameranie skutkového stavu, Iges, s.r.o., Pezinok 2013
- Malinovo - pamiatkový výskum, hlavný spracovateľ PhDr. Zuzana Zvarová, 2013
- Pamiatkový úrad SR, stanovisko k pamiatkovému výskumu, 25. 11. 2013, 31. 12. 2013

Overením metodiky obnovy predstavenými modelovými štúdiami sme dospeli k názoru zachovania všetkých stavebných etáp kaštieľa s pridaním reverzibilných konštrukcií novotvaru (presklenie podlubia, výťahy, vstupy do podzemia, a pod.), s maximálnym rešpektovaním odporúčaní z pamiatkového výskumu objektu a stanovísk PÚ SR. Funkčná náplň objektu by mala byť zvolená primerane tak, aby bol objekt otvorený a prístupný pre širšiu verejnosť a zároveň zapojený do programu rozvoja Podunajského národného parku. Podnetom do diskusie môže byť otázka obnovenia vodnej priekopy, ktorá je t.č. suchá a tvorí súčasť anglického parku. Štúdie boli predstavené poslancom BSK na osobnej prezentácii riešení a prostredníctvom výstavy v budove BSK. Riešiteľom osobne poďakoval predseda BSK, Ing. Pavol Frešo.

# REVIEW

Presented studies were prepared by the Department of Architecture at the STU Bratislava, Faculty of Civil Engineering for the Bratislava Autonomous Region. The creative team was provided with a strategy for the development of the culture of the Bratislava Autonomous Region, local innovation strategy of the village of Malinovo, geodetic survey, monumental research and the decision of the monuments broad on the intention to use the manor house with the park. The information obtained from the above-mentioned documents has been incorporated into individual designs.

The proceedings summarize the views on the possible ways of adapting the classical manor house, which has undergone several stages of development. The main objective was to verify the types of functional use that respond differently to the possible requirements of the Bratislava Self-governing Region or the village of Malinovo. As a matter of principle, verifiable functions have either a monofunctional character (retirement home, hotel academy, rehabilitation clinic), or a polyfunctional character (cultural and social center, administrative center or educational institute associated with hotel and restaurant functions). The above-mentioned type of function was manifested mainly in different degrees of division of the original disposition into individual functional units. Considering the need to maintain authenticity, the monofunctional use of the manor house seemed more appropriate. However, the selection of the type of function will ultimately be influenced by the requirements of the Bratislava Autonomous Region and the village of Malinovo in relation to the needs of the development program of the Danube National Park.

Proposals vary in extent using neoplasms. Their use is not influenced by the type of function but by the requirement to increase the standard of use of the manor house. Covering the courtyard with a new structure would be appropriate, assuming that the function of the manor house would be of supra-regional importance. If used for local needs, the overlapping courtyard would appear to be inadequate.

Individual proposals declare that they were based on the results of monumental research. It would be optimal if would be monumental research illustrated in graphic form, in order to make the adequacy of the intervention in the object more objectively judged. In this context, a clearer view could be made to the claim that all the developmental stages will be presented in the restored building. In this context, it would be necessary to clarify the interpretation of the water pond which would improve the quality of the microclimate if the locality fits into the idea of the development of the Danube National Park. In terms of the presentation of the stylish object presents another developmental phase.

The presented model solutions for possible approaches to the reconstruction of the castle in Malinovo are elaborated as ideological proposals combining the selection of the function with the method of restoration of the monumentally protected area. They are a good basis for creating an intermediate level between the verbally defined intention to restore the monument and the local operator program search. After considering the appropriate combination, it is possible to directly address the requirements to the processor of design documentation. The process of restoring national cultural heritage is a specific, multi-layered, and just pre-projected by variants that will allow the optimal process to be followed in further securing a comprehensive restoration of the monument.



Overovacie štúdie prezentované v zborníku boli spracované Katedrou architektúry na Stavebnej fakulte STU Bratislava pre Bratislavský samosprávny kraj. Autorským kolektívom boli poskytnuté stratégie rozvoja kultúry Bratislavského samosprávneho kraja, miestna inovačná stratégia obce Malinovo, geodetické zameranie, pamiatkový výskum a rozhodnutie KPÚ k zámeru využitia NKP kaštieľa s parkom. Informácie získané zo spomínaných podkladov boli zapracované do jednotlivých návrhov.

Zborník sumarizuje názory na možné spôsoby adaptácie klasicistického kaštieľa, ktorý prešiel viacerými vývojovými etapami. Hlavným cieľom bolo overenie typov funkčného využitia, ktoré rôznym spôsobom reagujú na možné požiadavky Bratislavského samosprávneho kraja, či obce Malinovo. V zásade sa dá konštatovať, že overované funkcie mali buď monofunkčný charakter (domov dôchodcov, hotelová akadémia, rehabilitačná klinika), alebo polyfunkčný charakter (kultúrno-spoločenské centrum, administratívno-správne centrum, či vzdelávacie centrum spojené s funkciou hotela a reštauráciou). Spomínaný typ funkcie sa prejavil najmä v rôznej miere delenia pôvodnej dispozície na jednotlivé funkčné celky. Vzhľadom na požiadavku o zachovanie autenticity sa ako vhodnejšie javilo monofunkčné využitie objektu kaštieľa. Výber typu funkcie však v konečnom dôsledku bude ovplyvnený požiadavkami Bratislavského samosprávneho kraja a obcou Malinovo aj vo vzťahu k potrebám programu rozvoja Podunajského národného parku.

Predkladané návrhy rôznou mierou uplatňujú novotvary. Ich použitie nie je ovplyvnené typom funkcie, ale požiadavkou o zvýšenie štandardu využitia kaštieľa. Prekrytie nádvorcia novou konštrukciou by bolo vhodné za predpokladu, že by funkcia kaštieľa nadobudla nadregionálny význam. V prípade využitia pre miestne potreby by sa prekrytie nádvorcia javilo ako neadekvátne.

Jednotlivé návrhy deklarujú, že vychádzali z výsledkov pamiatkového výskumu. Bolo by optimálne, ak by sa aspoň rámcovo ilustroval pamiatkový výskum objektu v grafickej podobe, aby sa dala adekvátnosť zásahu do pamiatkovej podstaty objektu objektívnejšie posúdiť. V tejto súvislosti by sa dalo zaujať jasnejšie stanovisko aj ku tvrdeniu, že v obnovenom objekte budú prezentované všetky vývojové etapy. V tejto súvislosti by bolo potrebné upresniť interpretáciu vodnej priekopy, ktorá z ekologického hľadiska zvýši kvalitu mikroklimy riešenej lokality, či zapadne do idey programu rozvoja Podunajského národného parku, ale z hľadiska prezentácie štýlového objektu prezentuje inú vývojovú etapu ako je súčasná podoba klasicistického kaštieľa.

Predkladané modelové riešenia možných prístupov k obnove kaštieľa v Malinove sú vypracované ako ideové návrhy, kombinujúce výber funkcie s metódou obnovy pamiatkovo chráneného areálu. Sú vhodným podkladom na to, aby vytvorili medzistupeň medzi verbálne definovaným Zámerom obnovy pamiatky a hľadáním lokálneho programu prevádzkovateľa. Po zvážení vhodnej kombinácie je možné už adresne zadávať požiadavky na spracovateľa projektovej dokumentácie. Proces obnovy národných kultúrnych pamiatok je špecifický, viacvrstvový a práve predprojektovanie variantnými návrhmi umožní naštartovanie optimálneho postupu pri ďalšom zabezpečovaní komplexnej obnovy pamiatky.

ISBN 978 - 80 - 89954 - 01 - 8

