

# INTERIÉR

idea/ návrh/ projekt/ realizácia

Zuzana Nádaská

Pavol Pilař

Autori: Ing. Arch. Zuzana Nádaská, PhD., Ing. Mgr. Art. Pavol Pilař, ArtD.  
Recenzenti: prof. Ing. Arch. Ivan Petelen, PhD., Ing. Arch. Katarína Viskupičová  
Prvé vydanie  
2023

Publikácia bola vydaná ako výstup projektu Kega 049STU-4/2021 Podoby udržateľnosti - predlžovanie životnosti talentovaným a citlivým spôsobom ako súčasť architektonickej tvorby

Publikácia vyšla bez jazykovej korektúry  
Všetky práva vyhradené

Akademické nakladateľství CERM, s.r.o

**ISBN 978-80-7623-113-9**



## Obsah

ÚVOD .....	3
1 INTERIÉR .....	4
definícia interiéru.....	5
kritériá vnímania priestoru .....	7
2 NÁVRH INTERIÉRU .....	18
prístupy k návrhu interiéru.....	19
autorský zákon a autorská ochrana.....	21
všeobecné požiadavky .....	22
vstupné podklady pre spracovanie návrhu.....	23
3 PROCES NÁVRHU INTERIÉRU .....	32
architektonická štúdia.....	32
základné legislatívne požiadavky pred realizáciou interiéru.....	38
realizačná a výrobná projektová dokumentácia .....	40
4 STANOVENIE CENY ZA NÁVRH A SPRACOVANIE DOKUMENTÁCIE INTERIÉRU.....	62
ZÁVER .....	63

## Úvod

S radosťou vám prinášame publikáciu o navrhovaní interiéru, ktorá je výsledkom našich skúseností v oblasti interiérového dizajnu. Nielen v rovine realizačnej, ale aj v rovine pedagogickej, kde sa zameriavame na výchovu mladých architektov, ktorým sprostredkujeme informácie aj o tejto oblasti. Prostredníctvom tejto publikácie by sme chceli dať ucelený pohľad na tvorbu interiérov a poskytnúť praktické návody a inšpirácie pre vaše vlastné projekty.

Zámerom publikácie je okrem pomenovania rozsahu problematiky návrhu interiéru z pohľadu odbornej terminológie, rozsahu riešenej problematiky a súvislostí, ktoré s navrhovaním interiéru súvisia od prvotnej idey, cez koncept a jeho prezentáciu, prehľad jednotlivých stupňov projektovej dokumentácie a nutnosť spolupráce s dotknutými profesiami až po jeho realizáciu.

V publikácii sme zhrnuli množstvo informácií a nápadov, ktoré vám môžu pomôcť pri navrhovaní a vytváraní interiérov, či už sa jedná o byt, dom, kanceláriu alebo iný typ priestoru. Snažili sme sa zachytiť rôznorodosť štýlov, trendov ako aj dôležitých informácií ohľadom legislatívy, tak aby študenti mali široký záber možností využiteľných v praxi.

Cieľom je sprehľadniť celý proces, zvýšiť povedomie odbornej i laickej verejnosti o zložitosti tohto procesu, sledujúc dosiahnutie vyššej úrovne vnímania tejto časti architektonickej tvorby a vyššej úrovne realizovaných interiérov .

Publikácia obsahuje príklady realizovaných projektov, ktoré sú prezentované formou obrázkov, plánov a návrhov, aby čitatelia mali vizuálnu predstavu o tom, ako jednotlivé koncepty a projekty môžu vyzeráť v praxi. V publikácii sa tiež zameriavame na vysvetlenie kľúčových krokov a procesov pri navrhovaní interiérov, aby čitatelia získali lepšie porozumenie prebehnutých fáz projektu.

Veríme, že táto publikácia bude pre čitateľov inšpirujúca a informačne hodnotná. Naším cieľom je, aby ste sa prostredníctvom tejto knihy inšpirovali a získali potrebné vedomosti na to, aby ste mohli svoje nápady a predstavy premeniť na realitu.

Autori

# 1. Interiér

## Poloha interiérového dizajnu vo vzťahu ku komplexnej architektonickej tvorbe

Keď uvažujeme o interiérovom dizajne, je nutné si uvedomiť, že by nemal byť chápaný izolovane vo vzťahu k architektúre, ktorej je súčasťou ako i prostredia, teda architektonického celku. Z tohto pohľadu každá časť celku od urbanistického konceptu, cez navrhovanú architektúru, jej interiérové i exteriérové riešenie by mala byť súčasťou jedného konzistentného priestoru. Pri tomto prístupe k tvorbe je výsledkom homogénna architektúra, v ktorej interiér, ako jej integrálna časť predstavuje kvalitný priestor pre život. Preto nemožno chápať návrh interiéru izolovane. Jeho kvalita, komfort pobytu v ňom je podmienený prostredím, v ktorom sa v širšom kontexte nachádzame.

Keď hodnotíme príklady architektonického návrhu všeobecne uznávané ako zaujímavé, sledujúc ich výraz, spôsob ich silného mentálneho a estetického pôsobenia, nemôžeme prehliadnúť skutočnosť, že sú založené na vzťahu širokého spektra kreatívnych elementov. Každý detail je potvrdením autorovho vedomého a konzistentného zámeru. To je vysvetlením totálne čistého silného dojmu. Všetky časti práce, sledujúce rovnaký pocit sú vo vzájomnej jednote. Nepôsobia vzájomne kontrastne. Výsledkom je jasná, zámerne kreovaná atmosféra ( Mies van der Rohe – Vila Tugendhat).

Z tohto pohľadu urbanistický koncept, architektonický návrh, pôdorysy, konštrukcie, architektonický detail, materiály a farebný koncept, osvetlenie rovnako ako všetky interiérové inštalácie sú

neoddeliteľnou časťou práce ako celku a žiadna z nich nemôže byť chápaná separátne. Z týchto samostatných komponentov je kreovaný vonkajší i vnútorný architektonický priestor, ktorý by nemal byť štiepený na separátne časti z vyššie uvedených dôvodov. Nevznikol by harmonický celok.

## Vzťah k exteriéru stavby

Štýl interiérového návrhu vo vzťahu k samotnej architektúre, ktorej je interiér súčasťou, je veľmi dôležitý. Keďže celkový koncept budovy podmieňuje budúci interiér tvarom priestoru, jeho dimenziou, návrhom okien a pod., je dôležité myslieť na to vopred, už v čase návrhu architektonickej hmoty budovy. Niektoré nástroje interiérového dizajnu môžu ovplyvniť individuálny výraz exteriéru navrhovanej architektúry a naopak – perforácia fasády okennými a dvernými otvormi, ich proporcia, kompozícia, členenie, farebnosť...

Ak nie je možné koordinovať štýl objektu a budúceho interiéru – napr. ak je navrhovaný interiér vo vnútri historického objektu, potom je dôležité zhodnotiť pôvodnú a novú časť a zaoberať sa vhodnosťou ich vzájomného pôsobenia, prípadne návrhom ich vzájomného oddelenia. Toto si vyžaduje veľmi citlivý prístup v samotnom koncepte pri minimalizácii zásahu do pôvodnej architektúry a uvažovanej reverzibilite návrhu. Hovoríme o vloženom interiéru.

V kontexte komplexného konceptu architektúra súvisí s otázkou navrhovaného interiéru i návrhom kontaktného

exteriérového priestoru, ktorý voláme urbánny interiér. Podobný vzťah medzi interiérom a exteriérom vzniká v átriách a záhradách, ktoré sú súčasťou objektu alebo komplexu viacerých budov. V týchto prípadoch by exteriérová časť prirodzene mala byť v harmónii so štýlom interiéru. Širší pohľad na krajinné prostredie možno chápať ako kontinuitu s interiérom, čo má veľmi dôležitý význam pre jeho kreovanie, pre sledovanie zážitkovej roviny celého konceptu.



Obrázok 1. Interiér bytu (zdroj: Autori)

## Definícia interiéru

**Interiér je vnútorný, väčšinou architektonický priestor, vymedzený architektonickými hmotami, ktoré sú vytvorené ľudskou stavebnou činnosťou.**

Interiér môže byť voľne definovaný ako priestor, ktorý je obklopený stenami, stropom a podlahou. Ide o vnútornú časť budovy, ktorá je ohraničená a oddelená od vonkajšieho prostredia. Interiér sa zvyčajne vytvára s ohľadom na potreby a pohodlie ľudí, ktorí ho budú využívať. Architekti a dizajnéri zohrávajú významnú úlohu pri navrhovaní interiéru a vytváraní esteticky príjemného a funkčného prostredia. Zohľadňujú rôzne faktory, ako sú rozloha a dispozícia priestoru, osvetlenie, farby, materiály, nábytok a dekoratívne prvky.

O interiéri možno hovoriť i v prípade vymedzenia priestoru prírodnými útvarmi s minimálnou mierou zásahu stavebnou činnosťou človeka, ktoré vznikli činnosťou prírodných síl a vplyvov – jaskyne rôzneho druhu, kaverny, previsy.

V prevažnej miere však pojem interiér označuje vnútorný priestor stavebného objektu, najčastejšie predstavujúci stavbu. Je vymedzený architektonickými hmotami – podlahou, stenami a stropom.

Podlaha je v prevažnej miere rovná, prípadne so sklonom, ktorý rešpektuje pohyb po naklonenej rovine, jedno i viacúrovňová.

Steny sú plné i perforované s dvernými a okennými otvormi, zvislé i naklonené.

Stropy môžu byť rovné, klenbové, sférické, geometricky priestorovo dynamicky kreatívne formované, prípadne s galerijným presahom i do viacerých podlaží, obohatené o presvetľovacie otvory v stropnej konštrukcii.

**Návrhu interiéru sa venuje interiérový dizajn, ktorý v projektovej dokumentácii interiéru rieši:**

- estetické i technické požiadavky kladené na návrh – objektívne i subjektívne kritériá vnímania navrhovaného priestoru
- technické vybavenie navrhovaného priestoru, čo predstavuje návrh inštalácií, ZTI rozvodov, vykurovania, osvetlenia a pod. vrátane ich ovládacích prvkov a koordinácie celého zabudovaného technického riešenia
- návrh mobiliáru zabudovaného i voľne pohyblivého
- návrh výtvarného doriešenia, doplnkov a zelene



Obrázok 2 Vizualizácia interiéru bytu (zdroj: Autori)



## Kritériá vnímania priestoru

*A/ objektívne – antropologické, fyziologické*

Toto hľadisko je podmienené typologickými kritériami, ktoré vychádzajú zo základných rozmerových limitov ľudskej postavy a jej pohybových gabaritov. Názory na túto problematiku sa počas historického vývoja menili v snahe čo najprecíznejšie na tieto otázky odpovedať. Tento proces nie je ukončený a s meniacou sa výškou ľudskej postavy a meniacim sa životným štýlom ľudskej spoločnosti sa bude naďalej upravovať a rozvíjať.

*B/ subjektívne – emócie, skúsenosti, technické vzdelanie – estetická úroveň vnímania.*

Toto hľadisko sa menilo v priebehu historického vývoja ľudskej spoločnosti.

1. Prehistorické obdobie – potreba ochrany pred poveternostnými vplyvmi, potreba prístrešia – previsy, jaskyne



Obrázok 3 Prírodný prírodný úkryt (zdroj: web)

2. Usporiadany funkčný priestor vytvorený ľudskou činnosťou sledujúcou utilitárnu a funkčnú potrebu - jednoduché príbytky, prvé chrámy



Obrázok 4 Prvé priestory, ktoré vznikli činnosťou človeka (zdroj: web)

3. Funkčné dôvody sú obohatené o rozmer estetický, tvorba priestoru reflektuje úroveň vedy, techniky a umenia - obdobia architektonických slohov až po súčasnosť.



Obrázok 5 Historický interiér- Petronell Carnuntum (zdroj: Autor)

Podrobnejšia analýza interiéru z pohľadu historických slohov je predmetom skúmania iných vedných disciplín. Vo všeobecnosti možno konštatovať, že to bol predmet záujmu užšej vládnucej vrstvy a vnímanie interiéru tak, ako o ňom hovoríme dnes nastupuje až na prelome 19. a 20. storočia s nástupom vedecko-technickej revolúcie a strojovej výroby

## Interiérová tvorba predstavuje:

*A/ prácu s pevne vymedzenou časťou priestoru architektúry:*

- tvar a dimenzia priestoru
- otvorenosť priestoru a jeho perforácia do exteriéru
- typ konštrukcie
- schodisko

*B/ prácu s činiteľmi kompozície*

- materiály
- farba
- osvetlenie prirodzené a umelé

*C/ prácu s elementami situovanými v priestore*

- nábytok – mobiliár zabudovaný a voľne stojaci
- osvetľovacie telesá
- výtvarné umenie, hudobné nástroje, zeleň..

### ▪ Tvar a dimenzia priestoru

Objem interiérového priestoru je zvyčajne determinovaný architektúrou, ktorej je súčasťou. Ale možno ho do istej miery korigovať ak nevyhovuje nášmu konceptu. Napríklad príliš dlhý priestor možno deliť mobiliárom, kulisami, stenami alebo inými elementami, stiesnený priestor pocitovo zväčšiť farbou, osvetlením. Nie je to vždy nutné. Napr. dlhý priestor dáva impulz k pohybu, príliš vysoký dáva pocit vznášania, široký pocit stability, čo môžeme v koncepte využiť.

### ▪ Otvorenosť priestoru a jeho perforácia do exteriéru

Otvorenosť interiérového priestoru predstavujú okná, dvere, prípadne presvetlenie v strešnej rovine, zabezpečujúce kontakt interiéru s exteriérom, prípadne kontakt s medzi susednými časťami dispozície. Návrh spôsobu perforácie je z hľadiska tvaru, materiálu i polohy je dôležitý. Pozícia by mala reagovať na zážitkovo atraktívne prostredie v exteriéri, pohľad do átria, záhrady, čo je dôležité si uvedomiť už v architektonickom koncepte stavby. Rovnako dôležitý je výber výplňových otvorov. Okien, dverných krídel, ich rozmer, materiál, dizajn, prípadne rozhodnutie otvoriť priestory bez dvier.

### ▪ Typ konštrukcie

A/ samotná nosná a výplňová konštrukcia navrhovanej architektúry sa uplatní v plnej šírke v interiéri, sú súčasťou navrhovaného interiéru a v plnej miere sa uplatňujú na jeho tvorbe. Interiér v tomto prípade vzniká väčšinou súčasne s nosnou konštrukciou.



Obrázok 6 Foyer University Paris (zdroj: Autor)

B/nosná konštrukcia je obkladaná, upravovaná, interiér je vbudovaný do konštrukcie ako vložená scéna, ktorá mnohokrát nekomunikuje s vymedzujúcou architektúrou, ktorá ju tvorí. Interiér vzniká s časovým posunom po zrealizovaní nosnej konštrukcie



Obrázok 7 interiér kaviarne (zdroj: Autor)

C/ Kombinácia oboch s rôznou mierou uplatnenia sa - vložený interiér



Obrázok 8 Ptuj Performance Center (zdroj:Autor)

#### ▪ Schodisko

Predstavuje veľmi atraktívny prvok architektonického návrhu. Ponúka širokú škálu výberu materiálu, tvaru i detailu. Sklenené schodište ponúka chladnú krásu rovnako i kamenné a uplatňujú sa viac v rozsiahlych halových priestoroch.

Drevený teplý materiál je vhodný do obytných priestorov. Kov ako materiál pre schody pôsobí atraktívne, avšak prináša problémy s hlukom, čo je nutné v návrhu zohľadniť. Je možné ho kombinovať s drevom, kameňom, kompozitnými materiálmi a tento problém eliminovať.

#### ▪ Materiály – povrchy

Otázka správnej voľby a výberu povrchových materiálov ktoré sa budú vizuálne povrchovo v riešenom priestore uplatňovať je dôležitá, pretože nielen materiál, ale i jeho rozmery, farba, štruktúra a povrchové vlastnosti môžu výrazne ovplyvniť proporciu priestoru a harmóniu konceptu. Ich citlivý výber musí spĺňať nielen estetické kritériá ale zároveň zodpovedať i z pohľadu funkčnosti riešenému priestoru pri dodržaní ekonomických a prevádzkových limitov. Preto hlbšie znalosti o materiáloch, ich vlastnostiach a zásadách ich použitia v interiéri sú základnou podmienkou vhodného návrhu.

Výber materiálov môže ovplyvniť svojim druhom a štruktúrou efekt priestoru i z psychického pohľadu. Lesklé povrchy pôsobia exkluzívne, prominentne, niekedy módne. Drevo, textil kreujú pocit intimity, tepla. Studené materiály dávajú pocit chladu. Celkový záverečný efekt závisí i od proporčného vzťahu medzi materiálmi a priestorom. Veľké formáty priestor pocitovo znižujú, malé naopak – zväčšujú. Výber materiálu môže ovplyvniť i akustickú pohodu v priestore, preto tvrdé materiály kombinujeme s mäkkými, zvukopohltivými.

Medzi najpoužívanejšie materiály v interiéri patrí:

- kameň, drevo
- kov, sklo, betón
- textil
- keramika
- maľovky
- plast, papier, kompozitné materiály



Obrázok 9 Interiér Filharmónia Paríž (zdroj: Autor)



Obrázok 10 Interiér University of Paris (zdroj: Autor)



Obrázok 11 Použitie keramickej dlažby s tradičným vzorom (zdroj: Autor)



Obrázok 12 Kombinácia dreva a kamenného obkladu(zdroj: Autor)

Trvalé štúdium nesmierne širokej škály materiálov, ktoré trh ponúka, ich vlastností, technických listov ich použitia, ich údržby, ekonomických i ekologických kritérií vhodnosti ich aplikácie pri realizácii interiéru by malo byť predmetom trvalého záujmu a štúdia autorov samotného návrhu interiéru. Definitívne odsúhlasenie projektovej dokumentácie interiéru prebieha cestou fundovanej diskusie a profesionálnej analýzy vhodnosti použitých materiálov z pohľadu funkčného kritéria ich použitia pri akceptovaní investorom stanovených ekonomických, prevádzkových a ekologických limitov.

## ▪ Farba

Farba je významným činiteľom architektonickej kompozície priestoru. Vhodne zvolená farba môže vnemovo zdôrazniť alebo potlačiť tektonický výraz, meniť pomer, tvar a veľkosť plôch a priestorov.

Symbolické hodnoty farieb v rôznych historických obdobiach ovplyvňovali ich použitie v interiéri aj exteriéri: napr. červená farba bola od doby bronzovej farbou života, sily a moci, v antickom Ríme bola farbou triumfátorov, vo Francúzsku farbou Francúzskej revolúcie aj VOSR v Rusku. Farebné cítenie ľudí sa počas dejinného vývoja menilo – každé dejinné obdobie preferovalo určité farby, ktoré vytvárali určitú charakteristickú atmosféru. Tomuto aspektu je potrebné venovať pri návrhu interiéru pozornosť aj dnes, aby sa neuplatnil skrytý výraz interiéru, ktorý nie je naším zámerom.

### Emocionálne pôsobenie farieb

Farba ovplyvňuje celkové vyznenie riešeného priestoru, jeho harmóniu alebo kontrast.

Voľba farebnosti interiéru ovplyvňuje psychickú pohodu človeka, stimuluje jeho činnosť, vyvoláva tepelné a vizuálne pocity, orientuje alebo dezorientuje, vzrušuje alebo upokojuje.

### Delenie farieb

- **základné** - červená, žltá, modrá. Ich zmiešaním vzniká čierna farba
- **odvodené**, tzv. sekundárne farby - zelená, oranžová, fialová
- **terciálne** farby - vznikajú zmiešaním základných a sekundárnych

### Farby sa delia na dve základné skupiny:

- **nechromatické (achromatické)** - nechromatické farby sú biela a čierna a rôzne odtiene šedej nachádzajúcich sa medzi nimi
- **chromatické** - všetky farby, ktoré nie sú achromatické, sa zatrieďujú medzi chromatické

Okrem toho farby delíme na:

- teplé (žltá, červená..)
- studené (modrá, zelená..)

Teplé a sýte farby môžu pôsobiť agresívne, vzbudiť vzrušenie, rozčúlenie až podráždenie. Možno ich uplatniť vo väčšom a studenom priestore, v menšom môžu vyvolať až úzkosť. Studené farby sú pasívne, vyvolávajúce pocit chladu, vyžadujú si slnečné presvetlenie. Je všeobecne známe, že svetlé a teplé farby sa zdajú byť bližšie k pozorovateľovi než je tomu u tmavých a studených.

Jasné farby vyvolávajú dojem priblíženia, tmavé vzdáľovania.

Svetlé objekty pôsobia väčšie, tmavé menšie.

Svetlá plocha na tmavej pôsobí väčšia ako rovnaká tmavá na jasnej ploche.

Svetlý bod na tmavom pozadí ho ešte viac stmaví.

Kontrastné farby vzájomne zosilňujú svoje pôsobenie.

Malé farebné rozdiely spájajú priestor, ale môžu pôsobiť mierne, neexpresívne. Použitie kontrastu otvára priestor.

Vo všeobecnosti možno konštatovať:

**Žltá** – farba je aktívna, približujúca sa, farba slnečného svetla, povzbudivá.

**Červená** – vážna, teplá, intímna, výstredná.

**Modrá** – pasívna, chladná a kludná.

**Zelená** – zložená z modrej a žltej. Žltozelená pôsobí aktívne, modrá zložka v tmavozelenej pôsobí skôr pasívne.

**Biela** – základná a neutrálna, vhodná ako pozadie pre umenie.

**Čierna** – potiera efekt plasticity, redukuje agresivitu tvaru, neutrálna.

**Zmiešané farby** – šedá, hnedá a ich tóny – sú viac alebo menej neutrálne, používané ako harmonizujúce komponenty farebného celku, pozadie pre umenie, ako základ monochromatického konceptu, pre uplatnenie kontrastu a pod.

Každá zo základných farieb má veľa tónov a ich pôsobenie sa môže pohybovať od studenších až po teplejšiu verziu a vzájomne sa ovplyvňovať i vo vzťahu k osvetleniu navrhovaného priestoru.

#### ▪ Osvetlenie

Osvetlenie priestoru je základnou požiadavkou jeho funkčného využitia priestoru. Perforáciou konštrukcie, ktorá vymedzuje navrhovaný priestor smerom do exteriéru okennými otvormi dosahujeme prirodzené denné osvetlenie interiéru. Toto doplníme o osvetlenie umelé, ktorým jeho funkčné využitie časovo predĺžujeme.



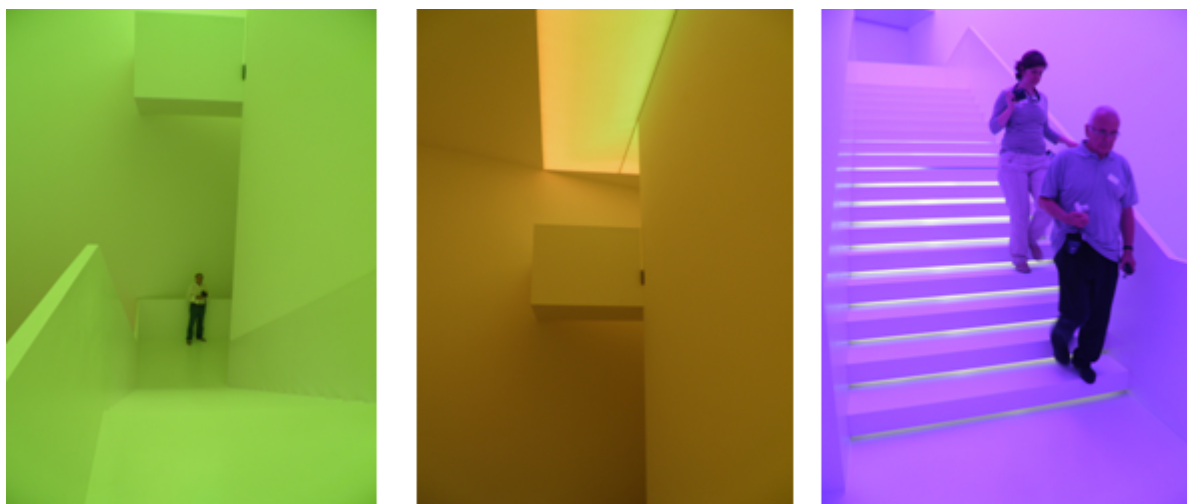
Obrázok 13 Interiér Divadla Jonáša Záborského v Prešove - umelé a prirodzené osvetlenie (zdroj: Autor)

Zvlášť náročné na návrh interiérového osvetlenia sú priestory bez priameho denného osvetlenia, najmä v občianskych stavbách, alebo i dopravných stavbách s väčšou pohybovou záťažou osôb.

## Pôsobenie svetla

- **funkčné** – dostatočné osvetlenie priestoru, prípadne jeho časti – detailu -podľa funkčných požiadaviek jeho využitia, napr. tovaru, pracovnej plochy a pod.
- **kompozično – estetické** – ktoré môže výtvarne ovplyvniť návrh priestoru z pohľadu jeho estetického vnímania
- **kombinácia oboch** – podporuje architektonický koncept návrhu interiéru

Možnosť v čase a priestore meniť intenzitu osvetlenia ako i kombináciu aktívne sa uplatňujúcich svietidiel, nainštalovaných v priestore predstavuje tzv. scénické osvetlenie interiéru. Je pomerne náročné na rozsah zabudovaných elektroinštalácií, ale ponúka možnosť kreatívne sa meniaceho svetelného zážitku.



Obrázok 14 Farebné zmeny vplyvom osvetlenia interiéru (zdroj: Autor)

## ▪ Nábytok - mobiliár

Súčasná ponuka interiérového nábytku je veľmi široká v závislosti od funkcie priestoru a navrhovaného dizajnu. V zásade možno hovoriť o dvoch skupinách:

- **zabudovaný nábytok** – napr. vstavané skrine, úložné priestory navrhovaný a vyrobený i individuálne pre riešený priestor ako typ alebo atyp
- **voľný nábytok v priestore** - postele, stoly, stoličky, sedačky a pod.
- Zvláštnu polohu má tzv. **atypický mobiliár**, navrhovaný a vyrobený i individuálne pre riešený priestor ako atyp – napr. bar, recepčný pult, vstavané skrine podľa individuálneho návrhu, ak nie je možné ho vyskladať z typovo vyrábaného sortimentu. Rovnako je tomu i v prípade, ak trh neponúka vhodný mobiliár pre zvolený koncept – napr. kostoly, domy smútku, galérie..

Pozornosť je potrebné venovať reálnej veľkosti zvoleného mobiliáru vo vzťahu k pohybovým gabaritám v riešenom priestore. Reálna veľkosť mobiliáru sa mení vo vzťahu k dizajnu jednotlivých výrobkov, čo môže výrazne ovplyvniť priestorové gabarity v návrhu a následne i celkový priestorový koncept návrhu – napr. veľkosť lôžka, sedačky.

Výber mobiliáru okrem architektonického konceptu súvisí i z funkciou riešeného priestoru z pohľadu jeho variability – napr. reštaurácie, cafetérie – a komfortu zotrvania v priestore. Tomuto hľadisku podlieha výber stolov, ich skladobnosť,



Obrázok 15 Šatníková stena – Mestská knižnica Stupava (zdroj: Autor)

rozmer a výška ako aj výber stoličiek. Výber rešpektuje mieru komfortu pobytu i voľné koridory pohybu v priestore. Táto otázka je aktuálna i u iných druhov občianskych stavieb.

Špeciálnu pozornosť je potrebné venovať obytnému priestoru, kde sa mobiliár výrazne uplatňuje vo veľkopriestorovom koncepte – kuchyňa, jedáleň, obývací priestor- a zámerom je materiálovo a dizajnovovo priestor zjednotiť (materiál kuchynskej linky, stolovanie, komody, knižnice, sedačky), prípadne akcentovať uplatnenie zvoleného mobiliáru v celkovom neutrálnom koncepte navrhovaného priestoru.

Výber materiálu a farby súvisí s konceptom priestorového dizajnu ako celku. Môže ju ovplyvniť i požiadavka z pohľadu hygienického – zdravotníckeho zariadenia, nemocnice, školské zariadenia, kúpeľné a ozdravné zariadenia a pod.





Obrázok 16 Zariadenie voľným nábytkom – Mestská knižnica Stupava (zdroj: Autor)



Obrázok 17 Individuálne riešenie recepcie a vstupu – Mestská knižnica Stupava (zdroj: Autor)

## ▪ **Svietidlá v interiéri**

Ponuka svietidiel v interiéri je v súčasnosti nesmierne široká. V zásade ich možno rozdeliť z dizajnového hľadiska na dve skupiny:

- **severský dizajn**, preferujúci funkčnosť svietidla a jeho minimalistický výraz a tvar
- **južanský dizajn**, viac zameraný na výtvarné uplatnenie sa i interiéri a menej na funkčnosť, menej dôležitú v slnečnom prostredí južnej polohy (napr. ručne fúkané muránske sklo, použitie opálu a pod.)

Základné delenie svietidiel z pohľadu jeho osvetlenie plochy:

- **priame** – svietidlo osvetľuje svojim svetelným kužeľom konkrétne miesto v interiéri – napr. tovar alebo pracovnú plochu, jedáľenský stôl a pod.
- **nepriame**- svetelný zdroj je prekrytý tak, aby neoslňoval zrak priamo, čím vzniká nepriame osvetlenie, alebo tzv.rozptýlené osvetlenie – napr. za lištou, za priehľadným podhlľadom – sklo, Barissol a pod.
- **kombinované** – rôzna miera kombinácie oboch

Rozdelenie svietidiel podľa polohy:

- **Stropné** : prisadené, zapustené v podhlľade alebo závesné
- **Bočné, stenové**: prisadené alebo zabudované v stenovej konštrukcii
- **Podlahové**: zabudované v konštrukcii podlahy

Z hľadiska tvarového delíme svietidlá na

- **Bodové**
- **Líniové**
- **Veľkoplošné**

Pri návrhu je potrebné rešpektovať technické parametre výrobku z pohľadu prípravy elektroinštalácie a rozmerových parametrov pre prípravu technickej inštalácie do konštrukcie stavby.

Dôležitá je i farebnosť zvolených svetelných zdrojov svetla. Teplé žlté svetlo evokuje slnečné žiarenie, pôsobí na ľudský organizmus upokojujúco, preto je vhodnejšie do priestorov s dlho dobejším pobytom, ako sú obytné priestory. Biele svetlo hoci pôsobí výtvarnejšie sa hodí do priestorov s krátkodobejším pobytom. Je to z dôvodu, že biele svetlo pôsobí na ľudský organizmus veľmi aktivizujúco. Z dlho dobejšieho hľadiska preto môže spôsobovať až zdravotné problémy –napr. poruchy spánku. Použitie výrazného farebného zdroja pôsobí rovnako veľmi nekludne, je vhodné takisto do priestorov s krátkodobým pobytom. Kritérium zvolenej farebnosti svetelného zdroja je potrebné pri návrhu osvetlenia citlivo zvážiť, prípadne uvažovať o svetelnom zdroji, meniacom v priebehu dňa svoju frekvenciu a tým i farebnosť – dopoludnia biela, navečer žltá...

Pozornosť je potrebné venovať i ovládacím prvkom osvetlenia – vypínače osvetlenia, stmievače - výbere ich dizajnu a ich polohe v koordinácii s ostatnými technickými prvkami interiéru – elektrické zásuvky, snímače teploty, bezpečnostné prvky, ovládanie vstupného vrátnika, videovrátnika a pod.

- **Výtvarné umenie, hudobné nástroje, zeleň v interiéri**

Miera uplatnenia výtvarného umenia je veľmi individuálna a súvisí s druhom funkčného využitia stavby ako i s komunikáciou s investorom a i otázkou ekonomickou návrhu ako celku.

Inštalácia výtvarného umenia v priestore úzko súvisí s celkovým farebným konceptom, v ktorom sa má inštalovať, s proporciou inštalovaného diela a veľkosťou priestoru. Výtvarné umenie výrazne ovplyvní celkovú atmosféru priestoru, preto k jeho inštalácii je nutné pristupovať mimoriadne citlivo.



Obrázok 18 Veľkoplošné maľby v interiéri bytu  
(zdroj: Autor)

Požiadavka investora na vymedzenie polohy hudobného nástroja v navrhovanom interiéri je v súčasnosti nie obvyklá – koncertné sály, hudobné kaviarne, kostoly a pod. Je nutné k nej pristúpiť citlivo z pohľadu akustických pomerov a zvolených materiálov v návrhu. Vyžaduje si spoluprácu odborníka na akustiku navrhovaného priestoru ako i jeho vzťahu k priestorom, ktoré sa nachádzajú v kontaktných polohách – otázka zvukoizolačná. Osadenie výtvarne zaujímavého hudobného solitéru môže byť kultivovaným výtvarným doplnkom celého konceptu. V súkromných rezidenciách je

výber ovplyvnený životným štýlom investora.

Zeleň v interiéri sa dnes čoraz viac posúva do centra pozornosti, presadzuje sa výrazný nárast uplatnenia miery a jej kreatívnych foriem. Súvisí to s ekologickými aktivitami a všeobecným trendom návratu k prírodnému štýlu života, ktorý predstavuje odklon, únavu z kontaminovaného životného prostredia, únik od pretechnizovaného chaosu súčasného sveta. Jedná sa o bohatú škálu používaných foriem uplatnenia zelene v interiéri – vnútorné záhrady, visuté a ťahavá zeleň i vzrastlé solitéry vysokej zelene. Zdrojom inšpirácie je i historicky známa téma – visuté záhrady v Babylone. Zaujímavé zážitkové roviny vznikajú aj pri vizuálnom kontakte a uplatnení sa zelene smerom do kontaktného priestoru v exteriéri – terasy, átriá.

Pri korektnom uplatnení tejto myšlienky – inštalovať zeleň v interiéri je dôležité zvážiť:

- Vhodnosť klímy vo vzťahu s navrhovanému riešeniu – teplota, vlhkosť vzduchu
- Výber vhodného druhu zelene, farebnosť, štruktúra, textúra
- Rastové limity zvolenej výsadby vo vzťahu k priestoru a jeho technickej úprave
- Parametre svetelné, zloženie pôdy, kvalita vody
- Samotná otázka dizajnu

Návrh nie je možné realizovať bez konzultácie s botanikom a pozornosť venovať i spolupráci so spracovateľom zdravotnickej inštalácie návrhu – otázke zavlažovania zelene, ako živého organizmu, ktorý je trvalo v interiéri inštalovaný a vyžaduje si trvalú starostlivosť a údržbu.

## 2. Návrh interiéru

Interiér je životný priestor, v ktorom strávime veľkú časť nášho života. Je to miesto, kde sa cítime bezpečne, pohodlne. Vnútorň priestor má významný vplyv na našu náladu, produktivitu a celkovú kvalitu života. Pri zariaďovaní interiéru má architekt dôležitú úlohu pri vytváraní prostredia, ktoré vyhovuje potrebám a preferenciám ľudí vo vzťahu k ich aktuálnym požiadavkám.

Jednou z hlavných úloh architekta pri zariaďovaní interiéru je optimalizácia priestoru, jeho rozlohy, rozmiestnenia miestností s cieľom dosiahnuť maximálnu **funkčnosť** a efektívne využitie dostupného priestoru pri rešpektovaní ergonomických zásad návrhu.. Zároveň zabezpečiť dostatok úložného priestoru pre uskladnenie vecí, priestor uvoľniť a minimalizovať zbytočné prekážky a prekážky vo vnútornom prostredí.

Príklady všeobecných aj úzko špecializovaných funkcií, ktoré interiér môže plniť:

- **Bývanie:** Interiér slúži ako obytný priestor pre rodiny, páry alebo jednotlivcov. Poskytuje komfortné miesto na spánok, oddych, stravovanie a zábavu. Obytný interiér zahŕňa obývacie izby, spálne, kuchyne, kúpeľne a ďalšie miestnosti potrebné na uspokojenie potrieb obyvateľov.

- **Pracovisko:** Interiér môže slúžiť ako pracovné prostredie pre rôzne povolania a činnosti. Tieto interiéry môžu zahŕňať kancelárie, pracovne, ateliéry, štúdiá alebo obchodné priestory. Ich funkcia je

poskytovať prostredie, ktoré podporuje produktivitu, koncentráciu a kreativitu.

- **Obchod:** Interiér sa často využíva ako priestor pre maloobchodné, veľkoobchodné alebo obchodné prevádzky. Je navrhnutý tak, aby prilákal zákazníkov, ponúkal atraktívne výklady a uspokojoval potreby zákazníkov. Obchodné interiéry môžu zahŕňať predajne, butiky, nákupné centrá a ďalšie.

- **Zábava a rekreácia:** Interiér môže slúžiť aj ako miesto pre zábavu, relaxáciu a rekreáciu. Môže ísť o interiéry kultúrnych centier, kinosál, herné miestnosti, telocvične, bazény, aquaparky a podobne. Ich funkcia je poskytovať priestor na oddych, zábavu a aktivity pre užívateľov.

- **Vzdelávanie:** Interiér je dôležitý aj pre vzdelávacie inštitúcie, ako sú školy, univerzity, knižnice a výcvikové strediská. Tieto interiéry musia byť navrhnuté tak, aby podporovali koncentráciu, komunikáciu a interakciu medzi študentmi a učiteľmi.

- **Zdravotníctvo:** Interiér má dôležitú funkciu aj v zdravotníckych zariadeniach, ako sú nemocnice, kliniky, lekárne a zdravotnícke ordinácie. Tieto interiéry musia byť navrhnuté s dôrazom na hygienu, funkčnosť, pohodlie pacientov a prostredie, ktoré podporuje liečenie a rehabilitáciu.

- **Hotel, reštaurácia, stravovanie/ kaviareň (Catering) (HoReCa) :** Interiér v hoteloch, letiskových salónoch, reštauráciách, kaviarňach a podobných miestach plní funkciu poskytovať pohodlie, pohostinnosť a atraktivitu pre hostí. Ich cieľom je vytvárať príjemné prostredie, ktoré vyhovuje potrebám a očakávaniam hostí.

Tieto sú len niektoré z mnohých funkcií, ktoré interiér môže plniť. Každý konkrétny priestor môže mať svoje unikátne potreby a funkcie, ktoré sú prispôbené konkrétnemu účelu a cieľu.

Interiér môže byť určený k rôznym funkciám. Niektoré sú pre nás veľmi samozrejmé (bytový interiér, pracovné prostredie) ale pri zadaniach sa môžeme stretnúť aj s veľmi úzko špecializovaným zadaniem, napr. sakrálna architektúra, foyer kultúrnej stavby, divadelná sála, nemocnica.... Definícia funkcie je jasným zodpovedaním potrieb investora, ktoré sú prvým a kľúčovým krokom k zadaniu.

Pri navrhovaní interiéru sú rovnako dôležité **estetické** aspekty. Materiály, textúry, farby a osvetlenie môžu výrazne ovplyvniť atmosféru a vzhľad miestnosti. Architektonický koncept pracuje s týmito prvkami harmonicky, využíva princípy architektonickej kompozície s cieľom vytvárať vizuálne príjemné a esteticky príťažlivé prostredie.

Pri zariaďovaní interiéru je dôležité riešiť otázku **udržateľnosti a environmentálnej zodpovednosti**. Stále viac je aktuálne venovať sa výberu ekologicky šetrných materiálov a technológií, ktoré minimalizujú negatívny vplyv na životné prostredie. To môže zahŕňať použitie recyklovateľných materiálov, energetickej efektívnosti a využitia obnoviteľných zdrojov energie.

V neposlednom rade je úlohou architekta vytvárať interiéry, ktoré reagujú vhodne na **individuálne potreby a preferencie investorov**. Každý investor má svoj vlastný životný štýl, vkus a potreby. Architekt musí byť schopný pochopiť tieto individuálne faktory a integrovať ich do svojho návrhu tak, aby vytvoril personalizované a uspokojivé prostredie pre investora.

Zariaďovanie interiéru je zložitý a zodpovedný proces, ktorý vyžaduje nielen kreativitu a estetický citenie, ale aj technické a praktické znalosti.

### **Rôzne prístupy k vytváraniu interiéru v závislosti od času ich vzniku a vývoja**

#### *A/ Interiér vznikajúci súčasne so stavbou*

Tento prístup sa využíva pri novostavbách, kde interiér je plánovaný a navrhovaný súčasne s architektonickým návrhom a stavbou budovy. Architekti, projektanti a developeri pracujú spoločne na vytvorení a zrealizovaní celkového konceptu interiéru. Tento prístup umožňuje presnú kontrolu nad dizajnom, materiálmi a funkčnosťou interiéru, a tiež integrovanie technických systémov a technickej infraštruktúry.



Obrázok 19 Interiér Bytu v Novostavbe (zdroj: Autor)

## B/ Interiér vznikajúci s časovým posunom

Vplyvom amortizácie alebo zmenou funkčného využitia. Tento prístup sa uplatňuje v prípade, keď interiér je upravený, aktualizovaný alebo menený v priebehu času. Môže to byť v dôsledku amortizácie a opotrebovania existujúceho interiéru, zmeny potrieb a preferencií užívateľov, alebo zmeny funkčného využitia priestoru. V týchto prípadoch je potrebné vykonať úpravy, renovácie alebo premenu interiéru tak, aby odpovedal novým požiadavkám a potrebám.



Obrázok 20 Rekonštrukcia bytu (zdroj: Autor)

Pri interiéroch vznikajúcich s časovým posunom alebo zmenou je dôležité brať do úvahy niekoľko faktorov:

- **Zmena funkčného využitia:** Ak sa zmení účel alebo použitie priestoru, interiér sa musí prispôbiť novým potrebám. Napríklad zmena

skladovacieho priestoru na kancelárie si vyžaduje inú dispozíciu, nábytok a technické vybavenie.

- **Amortizácia a opotrebovanie:** S plynutím času sa interiér môže opotrebovať a vyžadovať renováciu alebo výmenu určitých častí, ako sú podlahy, steny, nábytok alebo vybavenie. Tým sa zabezpečí zachovanie estetiky, funkčnosti a bezpečnosti interiéru.
- **Aktualizácia technológií a systémov:** Vzhľadom na neustály pokrok v technológii sa môžu vyžadovať úpravy alebo modernizácie interiéru s ohľadom na nové požiadavky na osvetlenie, komunikačné systémy, inteligentné riadenie budov a ďalšie technické prvky.
- **Estetické trendy a preferencie:** Zmena štýlu, módnych trendov alebo vkusu môže tiež motivovať úpravy interiéru. Farby, textúry, materiály a dekorácie môžu byť aktualizované alebo zmenené, aby vyhovovali súčasným preferenciám a štýlovým trendom.

## C/ Interiér vznikajúci súčasne so stavbou

Tento prístup sa uplatňuje predovšetkým ak autor budovy je zároveň aj autorom interiéru. Takouto symbiózou dokáže vzniknúť celistvé a jedinečné dielo. Príkladom je napríklad Villa Tugendhat (Mies van Der Rohe).

## **Autorský zákon a autorská ochrana**

Pri tvorbe interiéru, ako aj pri rekonštrukcii, výmene alebo zásahu do jestvujúceho interiéru je dôležité mať na pamäti určité aspekty autorského práva. Autorský zákon sa líši v jednotlivých krajinách, preto sa treba riadiť platnými právnymi predpismi v danej jurisdikcii. Tu sú niektoré základné aspekty autorského zákona, ktoré sa môžu vzťahovať na tvorbu interiéru:

**Autorstvo:** Podľa autorského zákona sa interiér, rovnako ako stavba, ktorej je súčasťou, považuje za dielo a architekt alebo dizajnér, ktorý ho navrhuje, je považovaný za autora tohto diela. Práva autora zahŕňajú právo na uznávanie autorstva a právo na ochranu pred neoprávneným použitím alebo zneužitím diela.

**Ochrana autorských práv:** Autorský zákon poskytuje ochranu pred neoprávneným zásahom, kopírovaním, šírením alebo modifikáciou interiérov bez súhlasu autora. Toto sa vzťahuje na samotný dizajn interiéru, ako aj na grafiku, nábytok, osvetlenie a iné prvky, ktoré sú súčasťou návrhu a vzťahujú sa na ne autorské práva.

**Práva autora:** Autor interiéru má právo rozhodovať o tom, ako sa jeho dielo používa, kto ho môže reprodukovať alebo modifikovať a ako sa môže komerčne využívať. Autor má tiež právo na odmenu za vytvorenie svojho diela ako aj za jeho využitie (v prípade natáčania filmu atď.), môže sa rozhodnúť, či poskytne licencie ďalším osobám, alebo nie. Autorský zákon chráni autora pred neoprávneným použitím alebo prezentáciou diela ako vlastného. Ochrana zahŕňa aj ochranu pred neoprávneným vyhotovením alebo publikovaním fotografie alebo snímky interiéru bez súhlasu autora.

**Trvanie ochrany autorských práv:** Trvanie ochrany autorských práv sa líši podľa krajiny, ale zvyčajne trvá počas života autora a niekoľko desaťročí po jeho smrti, prípadne je predmetom dedičského konania. Po skončení ochrany autorských práv sa dielo považuje za slobodné a môže byť využívané verejne.

Pri zásahu do jestvujúceho interiéru je dôležité konzultovať zásahy s autorom, prípadne s odborníkom na autorské právo, ktorý je oboznámený s autorským zákonom v danej krajine. Tým sa zabezpečí dodržiavanie autorských práv pri tvorbe a využívaní interiérov a minimalizuje sa riziko právnych problémov alebo sporov.

## Všeobecné požiadavky pre návrh interiéru

### A/ Funkcia interiéru

Predstavuje dôležitú súčasť zadania pri navrhovaní priestorov. Sú to požiadavky a ciele ktoré je nutné zohľadniť a splniť pri vytváraní funkčného a efektívneho interiéru.

- **Usporiadanie priestoru** - zohľadniť rozlohu a dispozíciu miestností, aby sa dosiahla najlepšia možná organizácia priestoru. Je potrebné vytvoriť logické a efektívne prepojenia medzi rôznymi miestnosťami a zabezpečiť prúdenie medzi nimi. Toto zahŕňa určenie správneho umiestnenia vchodov, dverí, okien a prechodov.
- **Funkčnosť** - presne určiť účel a použitie jednotlivých miestností a zabezpečiť, aby vyhovovali potrebám požiadavkám na ich využívania.
- **Ergonómia** – rešpektovanie ergonomických zásad návrhu, vrátane nábytku, vybavenia a dispozície miestností tak, aby bolo zabezpečené pohodlné a bezpečné používanie priestoru.
- **Flexibilita a adaptabilita** - priestor by mal byť navrhnutý tak, aby sa mohol prispôbiť zmenám v potrebách a preferenciách užívateľov v čase. Flexibilné rozloženie nábytku, modulárne riešenia a možnosť rôznych úprav môžu zabezpečiť, že interiér je schopný sa meniť a prispôbovať sa novej situácii svojho užívania.

- **Bezpečnosť a prístupnosť** - interiér musí byť bezpečný a prístupný pre všetkých užívateľov. Je potrebné zohľadniť dostatočné osvetlenie, bezbariérový prístup pre osoby so zdravotným postihnutím, dostatočné únikové cesty a ochranu pred nebezpečnými situáciami, ako sú napr. požiare.

### B/ Estetika a atmosféra

Okrem funkčnosti musí architekt venovať pozornosť aj estetickým aspektom interiéru. Farby, materiály, osvetlenie a dekoratívne prvky môžu vytvoriť určitú atmosféru a náladu v interiéri. Vzhľad interiéru by mal byť v zásade vizuálne príjemný, esteticky príťažlivý a zodpovedajúci štýlu a charakteru budovy.



## Vstupné podklady pre spracovanie návrhu

Vstupné podklady pre spracovanie návrhu interiéru predstavujú informácie a údaje, ktoré sú nevyhnutné pre architekta, dizajnéra alebo projektanta na správne pochopenie a plánovanie interiéru. Tieto podklady slúžia ako východiskový bod pre tvorbu a realizáciu návrhu interiéru a možno ich zhrnúť do nasledujúcich okruhov:

*A/ Požiadavky investora, funkcia navrhovaného priestoru, inšpirácie a preferovaný štýl (referencie–moodboard)*

*B/ Plány a pôdorysy riešeného priestoru (preskúmanie miesta a meranie)*

*C/ Technické špecifikácie*

Vstupné podklady slúžia ako dôležitá východisková informácia pre architekta pri tvorbe návrhu interiéru. Ich správne zhodnotenie a analýza pomáha vytvárať plány a koncepty, ktoré zodpovedajú potrebám a predstavám investora a zároveň berú do úvahy technické a funkčné aspekty priestoru.

*A/ Požiadavky investora, inšpirácie a preferovaný štýl*

Prvým krokom je získanie požiadaviek investora, čo je obvykle majiteľ alebo užívateľ priestoru. Tieto požiadavky zahŕňajú informácie o plánovanom funkčnom využití interiéru, preferenciách voči štýlu, farebnosti, atmosfére. Dôležité je komunikovať aj rozpočtový a časový rámc investície, prípadne i ďalšie osobitné požiadavky alebo obmedzenia uvažovaného zámeru.

**Slovne formulovaná predstava** nemusí vždy byť rovnako vnímaná investorom a spracovateľom návrhu. Preto jej **grafické vyjadrenie – moodboard** je dôležitou súčasťou ich komunikácie.

### **Inšpirácia a referencie - moodboard**

Vstupné podklady môžu obsahovať aj inšpiračné materiály, ako sú fotografie, obrázky, vzorky materiálov alebo príklady iných interiérov. Tieto referencie pomáhajú architektovi lepšie pochopiť vkus a preferencie investora a môžu slúžiť ako východisko pre samotný návrh. Hovoríme o tzv. moodboarde.

Moodboard je kreatívny nástroj v oblasti dizajnu a vizuálneho umenia, ktorý pomáha zoskupiť a vizualizovať myšlienky, inšpirácie, farby, textúry a vzory pre konkrétny projekt. Je to doslova "nástenka nálady", ktorá sa používa na vytvorenie súboru vizuálnych prvkov, ktoré reprezentujú želaný estetický a emocionálny zážitok.

Moodboard slúži ako komunikačný nástroj medzi dizajnérami, investormi a inými zainteresovanými stranami, aby sa

spoločne dohodli na výslednom vzhľade a atmosfére daného projektu. Tento nástroj je široko využívaný v rôznych oblastiach, vrátane interiérového dizajnu, módy, reklamy a vývoja produktov.

Vytvorenie moodboardu predstavuje proces, ktorý začína zhromažďovaním rôznych vizuálnych prvkov, ako sú obrázky, fotografie, vzorky materiálov, farby, textúry a typografické prvky, ktoré sú v súlade s konceptom a cieľom projektu. Tieto prvky sa potom zoskupujú na jednej ploche, či už fyzicky alebo digitálne, aby vytvorili vizuálnu koláž.

### Moodboard má niekoľko funkcií:

- pomáha vizualizovať a zdokumentovať estetické a inšpiratívne prvky, ktoré dizajnér plánuje použiť v projekte. To umožňuje zdieľanie a diskusiu o koncepte s investormi a ostatnými členmi tímu, a tým sa dosahuje **porozumenie a súlad vo výslednom dizajne**.
- moodboard pomáha udržať **konzistentnú náladu a atmosféru** počas celého procesu dizajnu. Paleta farieb, vzory a textúry pomáhajú vytvoriť jednotný vizuálny jazyk a vyhnúť sa nezhodám v štýle a estetike projektu.

- moodboard tiež slúži ako **zdroj inšpirácie a referenčný bod pre výber vhodných materiálov, nábytku, osvetlenia a ďalších prvkov interiéru**. Pomáha dizajnérom a investorom vizualizovať konečný vzhľad a zároveň umožňuje identifikovať prípadné nedostatky alebo rozdiely v predstavách.

### Význam moodboardu pri projektovaní interiéru

Moodboard je významným nástrojom v oblasti dizajnu a vizuálneho umenia, ktorý hrá dôležitú rolu pri tvorbe projektovej dokumentácie interiérového dizajnu. Je to súbor vizuálnych prvkov, ktoré majú za úlohu zachytiť a vyjadriť želanú náladu, atmosféru a estetiku konkrétneho projektu.

Význam moodboardu spočíva v tom, že umožňuje dizajnérom, investorom a iným zainteresovaným stranám spoločne vyjadriť svoje predstavy, inšpirácie a preferencie vo vizuálnej forme. Pomocou moodboardu je možné jasne komunikovať a zdieľať estetické ciele a očakávania týkajúce sa interiérového dizajnu.

Tvorba moodboardu poskytuje **priestor pre kreativitu a experimentovanie**. Dizajnéri môžu zbierať a kombinovať rôzne



Obrázok 21 Tvorba moodboardu prostredníctvom aplikácie pinterest zdroj (Autor)

farby, aby vytvorili jedinečnú vizuálnu koláž, ktorá odzrkadľuje koncept a výsledný vzhľad interiéru.

Moodboard slúži ako **vodítka a referenčný bod počas celého procesu dizajnu**. Pomáha udržiavať jednotný štýl, farbu a náladu projektu a zabezpečuje konzistentnosť výsledného dizajnu. Tým pomáha minimalizovať nezhody a nedorozumenia medzi dizajnérom a investorom, a taktiež uľahčuje rozhodovanie pri výbere materiálov, nábytku a dekoratívnych prvkov.

Výhodou moodboardu je jeho schopnosť **vizualizovať abstraktné koncepty** a nápady. Umožňuje predstaviť si celkovú atmosféru a estetiku interiéru ešte pred realizáciou architektonickej štúdie a následnou fyzickou realizáciou. Moodboard tak poskytuje investorom lepšiu predstavu o tom, ako bude ich priestor vyzeráť a akú náladu bude vytvárať.

**Celkovo je moodboard cenným nástrojom, ktorý pomáha formovať a vyjadriť vizuálnu identitu interiérového projektu, zjednotiť predstavy a poskytnúť jasné smerovanie pre tvorbu esteticky príjemného a dobre premysleného interiéru.**



Obrázok 22 Moodboard pre konzultáciu s investorom zdroj (Autor)

## Využitie moodboardu pri projektovaní interiéru

Moodboard je využívaný v rôznych oblastiach dizajnu a tvorby, vrátane interiérového dizajnu, módy, grafického dizajnu a marketingu. Jeho využitie pri tvorbe projektovej dokumentácie interiéru prináša niekoľko výhod a prínosov.

Využitie moodboardu spočíva v tom, že umožňuje zoskupiť a vizualizovať rôzne inšpiračné prvky, ktoré sú dôležité pre konkrétny interiérový projekt. Tento nástroj je ideálny na vytvorenie súboru farebných schém, textúr, vzorov a prvkov dizajnu, ktoré majú spoločne vytvoriť požadovanú atmosféru a náladu v priestore.

V rámci projektovej dokumentácie moodboard pomáha dizajnérom komunikovať a zdieľať svoje predstavy s investorom. Vizuálna prezentácia prostredníctvom moodboardu umožňuje investorovi lepšie pochopiť a vizualizovať navrhovaný dizajn. Tým sa zvyšuje efektivita komunikácie a minimalizujú sa nedorozumenia a nezhody.

Ďalším využitím moodboardu je jeho pomoc pri rozhodovaní o výbere materiálov, nábytku a doplnkov. Vizuálne zobrazenie rôznych prvkov a kombinácií umožňuje investorovi a dizajnérom zhodnotiť ich vzájomnú kompatibilitu a estetický dojem. Moodboard tak slúži ako inšpirácia a referenčný bod pri výbere konkrétnych prvkov interiéru.

Moodboard tiež poskytuje vodítka a konzistentnú vizuálnu líniu pre celý projekt. Pomáha udržiavať jednotný štýl, farebnú paletu a atmosféru v priestore. Tým zabezpečuje súlad a harmonizáciu medzi jednotlivými prvkami interiéru, čo v

konečnom dôsledku vytvára pôsobivý a esteticky príjemný dizajn.

### Proces vytvárania moodboardu pri projektovaní interiéru

V rámci projektovej dokumentácie je moodboard využívaný aj ako nástroj prezentácie projektu investorom, investorom a iným zainteresovaným stranám. Vizualná prezentácia prostredníctvom moodboardu umožňuje pútavý a prehľadný spôsob prezentácie dizajnových konceptov a nápadov.

Celkovo je využitie moodboardu v projektovej dokumentácii interiéru dôležité pre lepšiu komunikáciu, vizualizáciu a rozhodovanie sa. Tento nástroj slúži ako kreatívna platforma pre vývoj estetických a konceptuálnych nápadov, čím prispieva k vytvoreniu dobre premysleného a úspešného interiérového dizajnu.

Proces vytvárania moodboardu je kreatívny a postupný, čo umožňuje zhromažďovanie a kombinovanie rôznych vizuálnych prvkov pre tvorbu súboru inšpirácií a konceptov. Tento proces zahŕňa nasledujúce kroky:

- **Definovanie cieľa:** Na začiatku je dôležité jasne stanoviť cieľ moodboardu. Je potrebné mať predstavu o želanej nálade, štýle, atmosfére a estetike projektu. Napríklad, či ide o moderný minimalistický interiér alebo rustikálny a prírodný štýl.
- **Zhromažďovanie inšpirácií:** V tejto fáze je potrebné zhromaždiť rôzne zdroje inšpirácie. Môžu to byť obrázky z časopisov, fotografie, vzorky materiálov, kusy látky, vzory, typografické prvky a ďalšie vizuálne prvky. Dôležité je hľadať

rôznorodosť a pestrosť, aby sa zachytila škála možností.

- **Triedenie a výber:** Po zhromaždení inšpirácií je čas vyberať tie, ktoré najlepšie reprezentujú želanú náladu a estetiku projektu. Je dôležité venovať pozornosť farbám, textúram, vzorom a všeobecnému výrazu, ktorý sa má dosiahnuť.
- **Vizuálne usporiadanie:** Následne sa vybrané prvky vizuálne usporiadajú na ploche moodboardu. Toto môže byť fyzická nástenka, do ktorej sa lepia vybrané obrázky a vzorky, alebo digitálny formát, kde sa jednotlivé prvky skladajú a upravujú pomocou počítačových nástrojov.
- **Experimentovanie a editovanie:** Moodboard sa neustále vyvíja a mení. Je možné experimentovať s usporiadaním prvkov, farebnými kombináciami a vytvárať rôzne varianty, aby sa dosiahol požadovaný výsledok. Počas tohto procesu je dôležité udržať súlad s pôvodným cieľom a estetickým zámerom.
- **Prezentácia a zhodnotenie:** Po dokončení moodboardu je možné ho prezentovať investorovi alebo ostatným zainteresovaným stranám. Diskusia a spätná väzba pomáhajú posúdiť, či moodboard reprezentuje požadovanú náladu a estetiku projektu a či je potrebné vykonať nejaké úpravy.
- **Proces vytvárania moodboardu je interaktívny.** Je dôležité nechať sa inšpirovať a byť otvorený premenám a zmenám počas tvorby moodboardu, aby sa dosiahol optimálny výsledok, ktorý bude slúžiť ako vizuálny základ pre ďalší rozvoj a realizáciu interiérového projektu.

## Výhody používania moodboardu v procese návrhu a spracovania PD interiéru

Používanie moodboardu pri tvorbe interiéru prináša mnoho výhod a prínosov, ktoré pomáhajú dizajnérom a investorom dosiahnuť požadovaný výsledok. Tu je niekoľko výhod, ktoré moodboard ponúka:

- **Vizuálna komunikácia:** Moodboard je vynikajúcim nástrojom pre vizuálnu komunikáciu medzi dizajnérom a investorom. Vďaka moodboardu je možné lepšie vyjadriť a zdieľať estetické predstavy, nálady, štýly a preferencie týkajúce sa interiéru. To minimalizuje nezhody a nedorozumenia medzi obe strany.
- **Inšpirácia a kreativita:** Moodboard poskytuje priestor na zbieranie a zobrazenie rôznych inšpiračných prvkov. Tento nástroj stimuluje kreativitu dizajnéra a pomáha generovať nové nápady a koncepty pre interiérový dizajn. Moodboard môže obsahovať obrázky, vzory, farby, materiály a ďalšie prvky, ktoré slúžia ako zdroj inšpirácie pre vytvorenie unikátneho a originálneho dizajnu.
- **Vytváranie jednotného štýlu:** Moodboard pomáha udržiavať jednotný štýl a konzistentnú vizuálnu líniu v rámci interiérového projektu. Vďaka moodboardu je možné zosúladiť farebné schémy, textúry, vzory a dekoratívne prvky, aby vytvorili súladný a harmonický dizajn. Tým sa zabezpečuje estetická jednota a pôsobivý dojem v celom interiéru.
- **Výber materiálov a prvkov:** Moodboard je užitočným nástrojom pri výbere materiálov, nábytku a

dekorácií pre interiéru. Pomocou moodboardu je možné skombinovať a porovnať rôzne možnosti a vizuálne zhodnotiť, ako sa jednotlivé prvky navzájom dopĺňajú a harmonizujú. To umožňuje investorom a dizajnérom robiť informované rozhodnutia pri výbere konkrétnych prvkov pre ich interiéru.

- **Prezentácia a porozumenie:** Moodboard je efektívnym nástrojom pre prezentáciu dizajnových konceptov a nápadov investorovi. Vizuálna prezentácia moodboardu umožňuje investorovi lepšie porozumieť navrhovanému dizajnu a vizualizovať, ako bude ich priestor vyzeráť. To uľahčuje diskusiu, spätnú väzbu a spoločné rozhodovanie sa o finálnom dizajne.

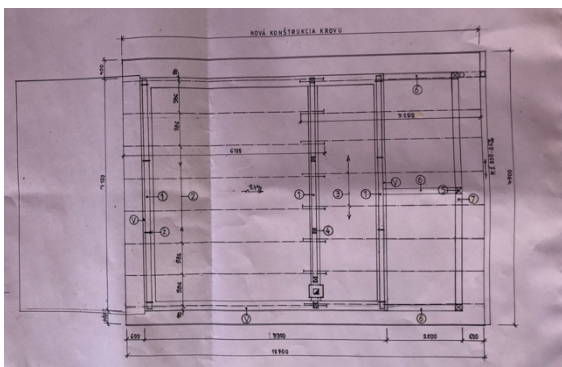
Využívanie moodboardu pri tvorbe interiéru prináša množstvo výhod, ktoré zlepšujú komunikáciu, inšpiráciu a výber prvkov pre interiérový dizajn. Je to mocný nástroj, ktorý pomáha vytvárať esteticky príjemné, funkčné a jedinečné interiéru.

## B/ Plány a pôdorysy riešeného priestoru Projektová dokumentácia skutkového stavu

Vstupné podklady by mali obsahovať projektovú dokumentáciu skutkového stavu budovy alebo jej časti – riešeného priestoru, ako sú pôdorysy, priečky, rezy, rezopohľady, polohu a rozmery okien a dverí. Tieto podklady pomáhajú architektovi lepšie porozumieť proporcii riešeného priestoru, dispozično-prevádzkovým vzťahom miestností, ako aj vzťahom medzi nimi, prípadne vizuálnym vzťahom riešeného priestoru voči exteriéru.

Pri použití staršej dokumentácie ako podkladu (mnohokrát je to iba pôdorys) pre tvorbu interiéru je dôležité vykonať niekoľko krokov na ich spracovanie a zabezpečenie presnosti a spoľahlivosti informácií. Základné kroky, ktoré je nutné v tomto prípade urobiť:

1. **Kontrola presnosti:** Skontrolujte, či je staršia dokumentácia dostatočne presná a zhoduje sa s aktuálnym stavom miesta. Môžete to urobiť pomocou merania niekoľkých kľúčových bodov alebo rozmerov na mieste a porovnaním s dokumentáciou. Ak sa zistia väčšie rozdiely, môže byť potrebné vykonať presné meranie a dokumentáciu aktualizovať.



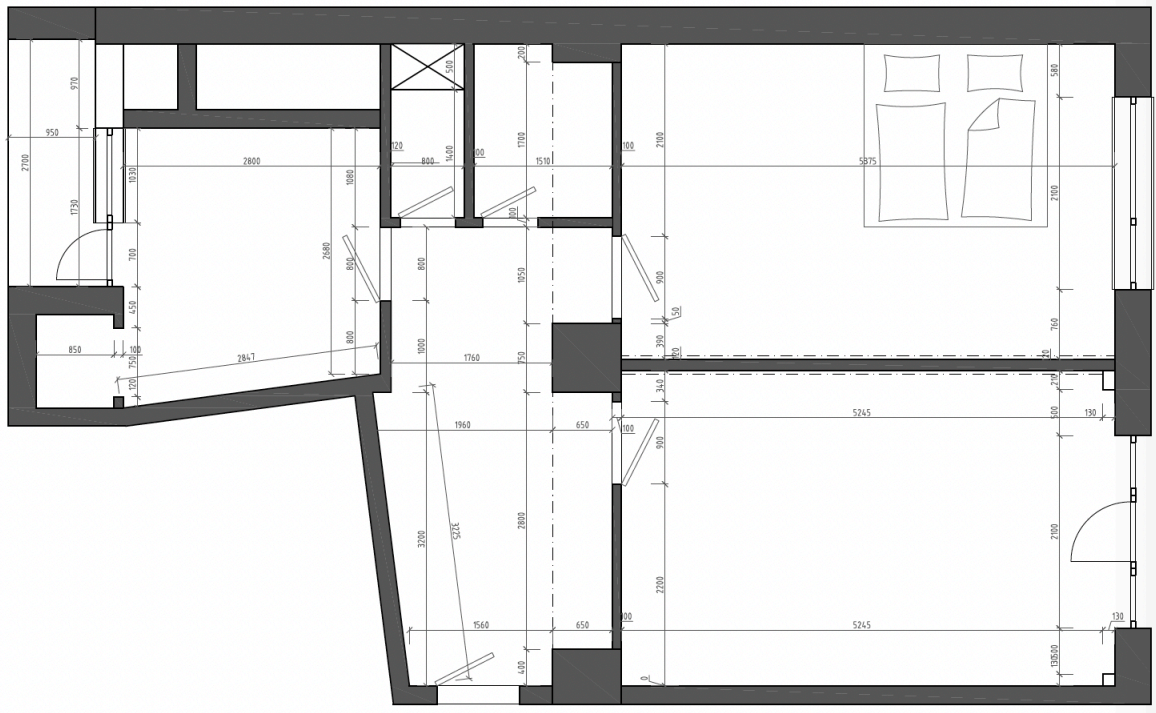
Obrázok 23 Vzor pôvodnej dokumentácie  
(zdroj: Autor)

2. **Digitalizácia dokumentácie:** Ak je dokumentácia vo fyzickej forme, môžete ju digitalizovať pomocou skenovania alebo fotografovania. Výsledné digitálne súbory (napríklad skeny vo formáte PDF alebo fotografie vo formáte JPG) vám uľahčia prácu a ich úpravy v aktuálnych návrhových programoch.

3. **Import do návrhového softvéru:** Ak máte prístup k návrhovému softvéru, ako je CAD (počítačom podporované navrhovanie) alebo 3D modelovacie programy, môžete importovať digitálne pôdorysy a pracovať s nimi v digitálnej forme. Importovaním do návrhového softvéru môžete vytvárať nové vrstvy, pridávať anotácie, merať vzdialenosti a vykonávať ďalšie úpravy.

4. **Aktualizácia a doplnenie informácií:** Ak je to potrebné, môžete aktualizovať a doplniť informácie, čo môže zahŕňať pridanie nových rozmerov, označení dverí a okien, elektroinštalácií, vodoinštalácií a ďalších dôležitých technických prvkov interiéru. Dôkladná dokumentácia a označenie všetkých relevantných informácií pomáha pri vytváraní presného a kompletného návrhu.

5. **Skúmanie súčasného stavu:** Okrem samotnej dokumentácie je dôležité tiež preskúmať súčasný stav miesta. To môže zahŕňať fyzickú návštevu, prehliadku priestoru a porozumenie existujúcim podmienkam, ako sú stavy stien, podlahy, stropov – stavebno-technický stav priestoru, vrátane jeho technického vybavenia. Tieto informácie vám pomôžu lepšie pochopiť skutočný stav miesta a zohľadniť ho pri tvorbe interiéru.



Obrázok 24 Vzor zdigitalizovaného skutkového stavu (zdroj: Autor)

Najmä pri spracovaní staršej dokumentácie je dôležité mať na pamäti, že môžu existovať určité odchýlky alebo rozdiely oproti skutočnému stavu miesta. Preto je dôležité venovať v tejto situácii zvýšenú pozornosť kombinovaniu informácií z investorom poskytnutej dokumentácie so skutočným pozorovaním a meraniami na mieste, aby sa dosiahla čo najväčšia presnosť pri tvorbe návrhu interiéru.

Pri zakresľovaní skutkového stavu priestoru pre návrh interiéru existuje niekoľko kľúčových rozmerov v miestnostiach, ktoré sú dôležité pre budúce plánovanie a rozmiestnenie nábytku, vybavenia a ďalších prvkov. Tu sú niektoré z týchto dôležitých rozmerov:

- **Rozmery miestnosti:** Celkové rozmery miestnosti sú základným východiskom pre plánovanie interiéru. Ide o dĺžku, šírku miestnosti. Tieto rozmery pomáhajú určiť dostupný priestor a jeho

proporcie, ktoré sa musia zohľadniť pri rozmiestňovaní nábytku, osvetlenia a iných prvkov.

- **Výška stropu:** Výška stropu je dôležitým rozmerom, ktorý ovplyvňuje estetiku a priestorový dojem miestnosti - napr. má vplyv na návrh osvetlenia priestoru - vyššie stropy na rozdiel od nízkych poskytujú väčšiu možnosť inštalácie zavesených osvetľovacích telies, návrh polohy zrkadiel alebo inštalácie umenia v priestore a pod.

- **Vzdialenosť medzi stenami a predmetmi:** Vzďialenosť medzi stenami určuje šírku miestnosti a ovplyvňuje rozmiestňovanie zabudovaného nábytku i mobiliáru - stolov, stoličiek, sedačky, políc, skriniek a iných prvkov. Táto vzdialenosť je dôležitá pri plánovaní pohybových gabarít v miestnosti a zabezpečení dostatočného priestoru pre priechody.

- **Výška okien a parapetov a ich otváranie:** Výška okien je dôležitým rozmerom, ktorý ovplyvňuje umiestnenie nábytku a osvetlenie v miestnosti. Vyššie okná môžu umožniť umiestnenie vyššieho nábytku, ako sú knižnice alebo skrine, zatiaľ čo nižšie okná môžu vyžadovať nižší

nábytok alebo pohodlné sedenie v blízkosti okna.

- **Rozmery dverí a ich otváranie:**

Správne rozmiestnenie nábytku súvisí i so zabezpečením dostatočného priestoru pre otváranie a zatváranie dverí. Je dôležité zvážiť spôsob a smer otvárania dverí a zamedziť kolíziám, ktoré súvisia s návrhom a využívaním priestoru.

- **Vzdialenosť medzi prvkami:** Pri plánovaní interiéru je dôležité zohľadniť správne vzdialenosti medzi rôznymi prvkami, ako sú stôl a stoličky, posteľ a nočné stolíky, pracovný stôl a regály. Tieto vzdialenosti zaručujú pohodlné používanie a pohyb v miestnosti.

Okrem dôležitých typologických rozmerov je tiež dôležité zohľadniť príslušné miery pre konkrétne navrhované prvky interiéru, ako sú aktuálna veľkosť postelí, kresiel, sedačiek, výška stolov, priemer osvetľovacích telies a pod., ktoré sa môžu od typologického štandardu líšiť a priestorovo návrh ovplyvniť.

Je potrebné si uvedomiť, že konkrétne rozmery a proporcie budú závisieť i od špecifických požiadaviek, preferencií a účelu interiéru. Je vhodné si tieto skutočnosti overiť už v počiatkových fázach návrhu.



## C/ Technické špecifikácie

Technické špecifikácie zahŕňajú informácie o stavebno-technickom stave budovy, materiáloch a technických systémoch, ktoré sa týkajú interiéru. To môže zahŕňať informácie o nosnom systéme, stenách, podlahách, stropoch, osvetlení, elektrickej a zdravotnickej inštalácii, klimatizácii a ďalších, ktoré môžu ovplyvniť navrhovaný interiér. Pred začatím návrhu interiéru je dôležité sledovať a poznať technické špecifikácie, ktoré ovplyvňujú plánovanie a realizáciu projektu. Zoznam niektorých kľúčových technických špecifikácií:

- **Elektrická inštalácia:** Je dôležité poznať súčasnú elektrickú inštaláciu, vrátane umiestnenia elektrických zásuviek, vypínačov, osvetľovacích bodov a ďalších elektrických prvkov. Tieto informácie pomáhajú plánovať osvetlenie, umiestnenie elektroniky, káblovú infraštruktúru a ďalšie.
- **Zdravotechnická inštalácia:** Ak je to relevantné pre interiér (napríklad v kúpeľni alebo kuchyni), je potrebné mať informácie o umiestnení vodovodných a kanalizačných prípojok, odpadových rúr, vodových prvkov a ďalších súvisiacich systémoch. Tieto informácie sú nevyhnutné pre plánovanie rozmiestnenia sanity v kúpeľniach, návrh kuchyne, poloha ohrevu TUV a ďalších zariadení ...
- **Klimatizácia a vzduchotechnika:** Ak je miestnosť vybavená klimatizáciou alebo vzduchotechnikou, je dôležité mať informácie o umiestnení a rozvode vzduchotechnických prvkov, čo má vplyv na návrh rozmiestnenia nábytku, osvetlenia a ďalších prvkov, ktoré by mohli byť ovplyvnené, prípadne sa dostať do kolízie s týmito systémami, ak ich nemeníme.

- **Stavebné konštrukcie:** Informácie ako sú nosné steny, stropy, stĺpy, otvory a iné, sú dôležité pre prípadné možné priestorové zásahy v interiéri s cieľom dosiahnuť dispozičné zmeny i väčšiu perforáciu priestoru. Pomáhajú pri výbere a navrhovaní riešení, ktoré dodržiavajú konštrukčné obmedzenia a zároveň zabezpečujú potrebnú funkčnosť a estetiku.

- **Materiály a finálne úpravy:** Poznanie použitých materiálov a finálnych úprav v miestnosti je dôležité pre ich správne prípadné využitie a harmonizáciu s navrhovaným interiérom. To zahŕňa informácie skutkovom stave - o podlahách, stenách, stropoch, obkladoch, dlažbách a iných povrchových úpravách.

- **Vykurovanie** Znalosť vykurovacieho systému, vykurovacích telies prípadne jeho integrácia v konštrukciách výrazne determinuje možnosti návrhu interiéru.

- **Bezpečnostné normy:** Pri návrhu interiéru je nevyhnutné poznať príslušné bezpečnostné normy a predpisy, ktoré sa vzťahujú na daný priestor. Týka sa to napríklad požiarnej bezpečnosti, únikových ciest, osvetlenia, údržby, ochrany zdravia a ďalších aspektov, ktoré je potrebné zohľadniť pri navrhovaní interiéru.

Tieto technické špecifikácie poskytujú dôležité informácie o existujúcich systémoch a obmedzeniach, ktoré ovplyvňujú návrh interiéru. Dôkladné poznanie týchto špecifikácií umožňuje vytvoriť funkčný, bezpečný a esteticky príjemný interiér, ktorý vyhovuje potrebám a predstavám investora.

Sumár všetkých informácií o priestore do ktorého plánujeme navrhovanie interiéru sa zakrešuje ako **dokumentácia skutkového stavu** a je súčasťou ceny návrhu interiéru.

## 3. Proces návrhu interiéru

### 3.1 architektonická štúdia

Proces návrhu interiéru a komunikácia s investorom je kritickou súčasťou úspešnej realizácie projektu.

Po získaní všetkých požiadaviek z predchádzajúcej kapitoly ako aj po zedefinovaní potrieb investora, kedy architekti a dizajnéri porozumeli jeho požiadavkám, preferenciám, potrebám a kľúčovému zadaniu sa musia zamerať na porozumenie budúcej funkcie interiéru, estetických preferencií a rozpočtu. Komunikácia s investorom je kľúčová v tejto fáze, aby sa proces návrhu a architektonická štúdia dostala do úspešného konca. Rozsah konzultácii a komunikácii s investorom však musí byť vopred jasne stanovený a limitovaný aj v cenovej ponuke, aby sme predišli nezrovnalostiam a architekti sa nezahltili nadmernou časovou náročnosťou, ktorú by nezohľadňovala cena.

#### **Spracovanie konceptu návrhu a priestorového plánu**

Stručná postupnosť nasledujúcich krokov pri procese návrhu je veľmi individuálna. Existujú však základné úkony, ktoré by sme v tvorivom procese nemali opomenúť:

- **Analýza a výskum:** Po úvodnej komunikácii s investorom nasleduje analýza skutkového stavu riešeného priestoru a výskum, ktorý zahŕňa skúmanie dispozície miestnosti, rozmerov, vlastností a existujúcich konštrukčných prvkov. Komunikácia s investorom je dôležitá na získanie akýchkoľvek dodatočných informácií o mieste, jeho histórii a špecifických potrebách investora.

- **Vytvorenie koncepčných návrhov:**

Na základe požiadaviek investora a analýzy priestoru je vytvorený koncepčný návrh – predstavuje tvorbu vizuálnej prezentácie a koncepty, ktoré zachytávajú atmosféru, štýl, rozloženie a funkčnosť navrhovaného interiéru. Komunikácia s investorom v tejto fáze je nevyhnutná na zhodnotenie a spätnú väzbu k navrhovaným konceptom.

- **Vytvorenie koncepčného návrhu vo formáte 2D a ponuka variantných riešení:**

Využíva sa softvér na tvorbu 2D návrhov, ako je CAD (počítačom podporované navrhovanie) alebo grafický softvér, pre návrh rôznych vhodných variant koncepčného návrhu interiéru v 2D formáte (ideálne maximálne 3). Návrh je zameraný na dispozíciu, rozloženie nábytku, osvetlenie, farby, materiály a prípadné ďalšie detaily, ktoré sú dôležité pre daný projekt. Návrhy overujú možnosti, rozsah potrebného zásahu a efektívne využitie priestoru.

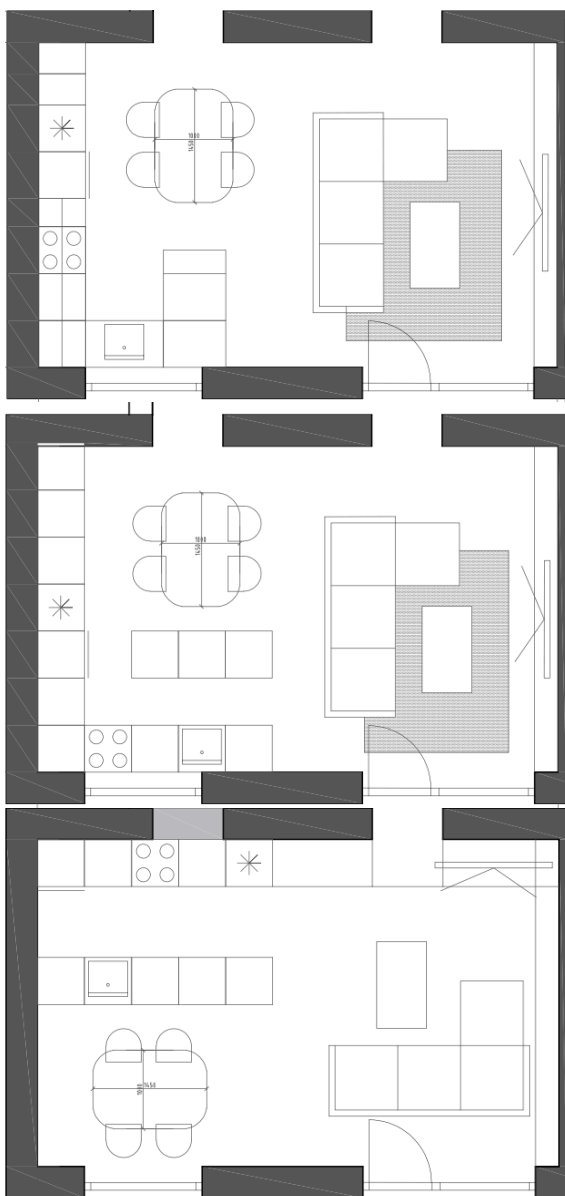
- **Konzultácia variantných riešení 2D**

– komunikácia s investorom je dôležitým krokom, ktorý rozhodne ktoré z ponúkaných koncepčných riešení sa bude ďalej rozpracovávať. Investorovi treba podrobne vysvetliť zámer, cieľ, výhody a nevýhody v jednotlivých variantoch, ďalšie možnosti rozvoja, prípadné obmedzenia. Zároveň sa overia kapacitné možnosti priestoru a plnenie priestorových požiadaviek investora. Prezentujú sa jednotlivé varianty koncepčného návrhu a diskutuje sa o nich. Cieľom je získať spätnú väzbu od investora a zohľadniť jeho pripomienky, otázky a požiadavky.

- **Úpravy a finálny výber:** Na základe spätnej väzby investora sa vykonajú prípadné úpravy variantov koncepčného návrhu. Vylepšujú a upravujú sa návrhy tak, aby čo najlepšie zodpovedali potrebám a

očkávaniam investora. Konečným krokom je výber jedného variantu, ktorý bude slúžiť ako základ pre ďalšie detailné spracovanie projektovej dokumentácie plánovanie a realizáciu projektu.

- **Detailný návrh a plánovanie:** Po schválení konceptu sa pristúpi k cenovej ponuke, ktorá predstavuje vypracovanie detailného návrh projektovej dokumentácie interiéru – Architektonicko-stavebného riešenia vrátane všetkých dotknutých profesií vrátane časového harmonogramu realizácie diela.



Obrázok 25 Variantné riešenia zariadenia bytu(zdroj: Autor)

*Je dôležité mať na pamäti, že spracovanie koncepcného návrhu interiéru vo formáte 2D je len jednou fázou v procese. Neskôr sa môže po dohode s investorm prejsť i k vytvoreniu 3D vizualizácií, ktoré ešte viac priblížia investorovi vzhľad a atmosféru navrhovaného interiéru.*

### **Vytvorenie 3D návrhu a vizualizácií interiéru**

Vytvorenie 3D návrhu a vizualizácií interiéru je pre architekta najzaujímavejšou časťou procesu návrhu interiéru. Umožňuje investorovi lepšie si predstaviť vzhľad, priestor a atmosféru navrhovaného interiéru a architektovi dokáže sprostredkovať aj emócie investora, ktoré následne pretaví do ďalších úprav návrhov. Základné body , na čo nezabudnúť pri tvorbe a návrhu vizualizácií interiéru:

- **Získanie údajov a konceptu:** Zhromaždíte všetky relevantné informácie o priestore, požiadavkách investora, estetických preferenciách a funkčnosti interiéru. Taktiež využite koncepcný návrh vo formáte 2D ako východiskový bod pre vytvorenie 3D návrhu.
- **Modelovanie priestoru:** Využitie 3D softvér na modelovanie priestoru a jeho prvkov. Vytvorí sa virtuálny 3D model miestnosti, vrátane stien, dverí, okien, stropov, podláh a existujúceho nábytku alebo prvkov, ktoré sa majú v interiéri nachádzať.
- **Výber a pridanie interiérových prvkov:** Do modelu sa vkladajú interiérové prvky, ako sú nábytok, osvetlenie, dekorácie, textilie a doplnky, ktoré majú byť súčasťou navrhovaného interiéru. Výsledkom je vizuálna prezentácia navrhovaného interiéru.

- **Textúry a farby:** Na povrchy a materiály v interiéri sa priradia vhodné textúry a farby. Týmto spôsobom dosiahneme realistickejší vzhľad a pocit priestoru. Textúry môžu zahŕňať drevo, kameň, keramiku, tapety, textil a podobne.

- **Osvetlenie:** Po pridaní virtuálneho osvetlenia do 3D modelu, sa sleduje dosiahnutie správna atmosféra a uplatní sa efekt osvetlenia v navrhovanom interiéri. Je vhodné experimentovať s rôznymi typmi osvetlenia, intenzitou a farbou svetla.

- **Vizualizácie:** Pomocou 3D softvéru sa vygeneruje vizualizácia navrhovaného interiériu. Tieto vizualizácie môžu zahŕňať statické obrázky z rôznych uhlov pohľadu, panoramatické obrázky alebo dokonca animácie, ktoré prezentujú prechádzku virtuálnym interiériom.

- **Prezentácia investorovi a revízia:** 3D vizualizácie navrhovaného interiériu slúži na prezentáciu investorovi. Tieto vizualizácie pomáhajú lepšie si predstaviť výsledný vzhľad, priestor a atmosféru interiériu. Diskusia o vizualizáciách, získanie spätnej väzby od investora a prípadne vykonanie úprav na základe jeho pripomienok je cieľom tohto kroku.

Počet úprav a ich rozsah si vopred stanovte v cenovej ponuke, aby ste predišli neúmernej záťaži, ktorá v konečnom dôsledku nebude finančne krytá. Komunikácia s investorom v tejto fáze je dôležitá na zabezpečenie, že navrhovaný interiér vyhovuje očakávaniam a požiadavkám investora.

Vytvorenie 3D návrhu a vizualizácií interiériu je cenný nástroj, ktorý pomáha investorovi vizualizovať a pochopiť navrhovaný interiér ešte pred jeho realizáciou. Týmto spôsobom sa zvyšuje komunikácia a znižuje sa riziko nezhôd a nedorozumení. Pri

vytváraní 3D návrhov je dôležité mať na pamäti dôkladnosť, estetiku a funkčnosť interiériu.



Obrázok 26 3D zobrazenie (zdroj: Autor)



Obrázok 27 Vizualizácia (zdroj: Autor)



Obrázok 28 Fotorealistická vizualizácia (zdroj: Autor)

## Konzultácia s odbornými profesiami

Predbežné konzultácie s odbornými profesiami pri návrhu interiéru sú dôležité pre získanie odborných názorov na reálnosť navrhovaného konceptu a zhodnotenie limitov pre realizáciu a budúcu prevádzku návrhu. Zoznam základných profesií, ktoré vstupujú do procesu spracovania architektonickej štúdie:

- **Architekt:** Architekt je profesne zameraný na navrhovanie budov vrátane ich interiérov. Navrhuje dispozično-prevádzkové vzťahy konceptu interiéru, konštrukčné súvislosti o prípadných úpravách priestoru. Má prehľad o technických aspektoch a návrhových trendoch a materiáloch. Architekt zároveň zodpovedá za koordináciu ostatných členov spracovateľského tímu, ako aj za komunikáciu s investorom.

- **Interiérový dizajnér:** Interiérový dizajnér sa špecializuje na tvorbu esteticky príjemných a funkčných interiérov. Konzultácia s interiérovým dizajnérom môže pomôcť s výberom farieb, materiálov, nábytku a osvetlenia, aby sa dosiahol harmonický a dobre premyslený interiér.

- **Stavebný inžinier odborník pre statiku budov:** Stavebný inžinier sa zaoberá technickými aspektmi stavebných prác. Poskytuje odborné rady a informácie o možnostiach realizácie plánovaných úprav a zmenách v interiéri. Posudzuje možné konštrukčné obmedzenia, zásahy do nosných častí stavby a navrhuje vhodné riešenia.

- **Elektroinžinier:** Ak plánujete úpravy elektrických inštalácií, je nutné konzultovať zámer s elektroinžinierom. Dopracováva koncept v zmysle rozmiestnenia zásuviek, vypínačov,

elektroinštalácie pre navrhované osvetlenie a ďalších elektrických prvkov v interiéri. Elektroinžinier je zodpovedný za to, že vaše plány sú v súlade s bezpečnostnými predpismi a normami.

- **Svetlotechnik:** Osvetlenie je kľúčovým prvkom v interiéri. Odborník na osvetlenie poskytuje cenné rady týkajúce sa typov osvetlenia, farebných teplôt, intenzity svetla a umiestnenia svietidiel. Spolupracuje na vytvorení správnej atmosféry a estetického pôsobenia návrhu prostredníctvom osvetlenia.

- **Odborník na akustiku:** viacero druhov interiérov si vyžaduje aj náročné akustické riešenia. Odborník na akustiku pomôže so simuláciami, meraniami aj s optimalizáciou priestoru a výbere materiálov pre dobrý vnútorný zvukový komfort.

- **Stavebný inžinier- zdravotnik:** spolupracuje pri plánovanej úprave vodoinštalácie, rekonštrukcii sociálnych zariadení, kúpeľne, kuchyne prípadne iných špecifických zariadení. Navrhuje optimálne riešenie zdravotníckych inštalácií a kanalizácie.

- **Stavebný inžinier-vzduchotechnik:** Vo veľkopriestoroch a priestoroch s vysokou koncentráciou ľudí je stabilná vnútorná teplota a výmena vzduchu dôležitá, vrátane odvodu nežiadúcich zápachov napríklad z kuchyne, výroby a pod.

- **Remeselníci:** je vhodné konzultovať riešenie atypických situácií, úpravu stien, výrobu atypického nábytku na mieru, atypických úprav podhládov a množstvo iných detailov so zručnými remeselníkmi, ktorí dokážu premeniť návrh na skutočnosť a dať interiéru žiadúcu jedinečnosť.

Konzultácia s týmito profesionálmi vám pomôže získať odborné rady, informácie a inšpiráciu pre váš návrh interiéru. S ich pomocou môžete zabezpečiť, že váš návrh bude technicky správny, esteticky príjemný a funkčne uspokojivý. Následne v procese spracovania projektovej dokumentácie interiéru a realizačnej a výrobnéj dokumentáciu dodajú svoje čiastkové výstupy pre spracovávaný projekt.

### **Predbežná cenová ponuka nákladov realizácie interiéru**

Cenový odhad je súčasťou architektonickej štúdie, pomáha nám predísť nedorozumeniam v prípade nedodržania finančného limitu investora a napomáha optimalizácii celého projektu. Je to príležitosť pre hľadanie alternatív s ohľadom na dodržanie kvality.

Delí sa na

- cenovú ponuku zariadenia interiéru
- cenovú ponuku hrubých úprav bytu.

Cenová ponuka hrubých úprav bytu je vypracovaná väčšinou už pri riešení definitívneho návrhu v 2D

Predbežná cenová ponuka na realizáciu interiéru zvyčajne obsahuje nasledujúce základné položky a informácie:

- Úvodná časť: Ponuka by mala obsahovať úvodné informácie, ako je názov a kontaktné údaje zhotoviteľa, dátum ponuky a adresu projektu.

- Opis projektu: Ponuka by mala obsahovať stručný opis projektu interiéru, zahŕňajúci jeho účel, rozsah, veľkosť, jeho

skladbu a požiadavky investora. Opis by mal zhrnúť hlavné body a ciele projektu.

- Cena práce: Ponuka by mala obsahovať cenu za projektové práce pre realizáciu interiéru. Môže byť uvedená ako celková suma alebo rozdelená do jednotlivých položiek, ak je to potrebné.

- Materiály a vybavenie: Ak sú zahrnuté v cene práce, ponuka by mala obsahovať zoznam materiálov, vybavenia a doplnkov, ktoré sú zahrnuté v ponúkanej cene. Zoznam by mal obsahovať informácie o značkách, typoch materiálov a vybavení, ako aj ich množstvách a kvalitu.

- Prípadné dodatočné náklady: V ponuke by sa mali zohľadniť aj prípadné dodatočné náklady alebo doplnkové práce, ktoré nie sú zahrnuté v základnej cene. To môžu byť napríklad dodatočné úpravy, zmeny v projekte, príplatky za špecifické požiadavky investora alebo iné dodatočné služby.

- Harmonogram práce: Ponuka by mala obsahovať aj predbežný harmonogram práce, ktorý uvádza plánované termíny začiatku a ukončenia projektu, ako aj dôležité fázy a etapy práce.

- Platobné podmienky: V ponuke by mali byť uvedené aj platobné podmienky, vrátane podielu zálohy alebo predplatku, platobných termínov a spôsobu platby. Môžu byť uvedené aj informácie o záruke a možnostiach zmeny podmienok.

Je dôležité poznamenať, že predbežná cenová ponuka slúži ako prvý odhad nákladov a môže sa meniť po presnejšej analýze a prehliadke priestoru. Je dôležité konzultovať s odborníkmi, špecialistami a skontrolovať detaily ponuky predtým, ako ju akceptujete.

## 3.2 Základné legislatívne požiadavky pred realizáciou interiéru

Rekonštrukcia a každá väčšia oprava nehnuteľnosti je stavba, na ktorú sa vzťahuje **stavebný zákon (zákon č. 50/1976 Zb. v znení neskorších predpisov)**. Zmenu stavieb môžete vykonávať len na základe **stavebného povolenia alebo ohlásenia stavebnému úradu**. Náležitosti ohlásenia obsahuje vyhláška Ministerstva životného prostredia Slovenskej republiky č. 453/2000 Z. z., ktorou sa vykonávajú niektoré ustanovenia stavebného zákona.

### A/ Stavebné povolenie

budete vo všeobecnosti potrebovať v týchto prípadoch.

1. Zmena nosných konštrukcií: Ak plánujete zasahovať do nosných stien, stropov, podláh alebo iných konštrukčných prvkov v interiéri, budete potrebovať stavebné povolenie. To zahŕňa napríklad odstraňovanie stien, menenie polohy dverí a okien, alebo vytváranie nových otvorov v konštrukcii.

2. Elektrické a iné technické práce: Ak plánujete vykonávať práce na elektrických inštaláciách, ako je inštalácia nových elektrických zásuviek, osvetlenia, vypínačov alebo iných elektrických systémov, je pravdepodobné, že budete potrebovať stavebné povolenie. To sa vzťahuje aj na iné technické systémy, ako sú vodoinštalácie, vzduchotechnika, klimatizácia a podobne.

3. Zmena dispozície: Ak plánujete meniť dispozíciu miestností, ako je napríklad zmena zónovania, zmena veľkosti

miestností alebo vytvorenie nových oddelených priestorov, môže byť potrebné

stavebné povolenie. Predovšetkým ak zmena zónovania vyžaduje aj úpravu projektu protipožiarnej ochrany stavby.

4. Zmena vonkajšieho vzhľadu: Ak plánujete meniť vonkajší vzhľad budovy, napríklad zmenou okien, fasády alebo iných vonkajších prvkov, budete potrebovať stavebné povolenie. Tieto zmeny môžu ovplyvniť celkový vzhľad budovy a musia byť v súlade s miestnymi stavebnými predpismi.

Treba myslieť na to, že na Slovensku je potrebné aby dokumentácia bola overená autorizovaným architektom alebo autorizovaným stavebným inžinierom (SKA, SKSI).

### B/ Ohlásenie stavebných úprav

Ak nebudete zasahovať do nosných konštrukcií, meniť rozvody, nezmeníte vzhľad domu a nezasiahnete do práv iných osôb, čiže budete napríklad búrať nenosné priečky a stavať nové, postačuje spracovanie projektu pre ohlásenie stavebných úprav na príslušnom stavebnom úrade.



### *C/ Udržiavacie práce*

maľovanie, výmena podlahy, výmena nábytku, tapetovanie atď..

Udržiavacie práce, resp. práce bez potreby ohlásenia stavebnému úradu definuje stavebný zákon v § 139b ods. 15.

*Udržiavacími prácami, pri ktorých nie je potrebné ani ohlásenie (bežné udržiavacie práce), sú najmä:*

- a) opravy fasády, opravy a výmena strešnej krytiny alebo povrchu plochých striech, výmena odkvapových žlabov a odtokových zvodov, opravy oplatenia a výmena jeho častí, ak sa tým nemení jeho trasa,*
- b) opravy a výmena nepodstatných stavebných konštrukcií, najmä vnútorných priečok, omietok, obkladov stien, podláh a dlažby, komínov, okien, dverí a schodištvých zábradlí,*
- c) údržba a opravy technického, energetického alebo technologického vybavenia stavby, ako aj výmena jeho súčastí, ak sa tým zásadne nemení jeho napojenie na verejné vybavenie územia ani nezhorší vplyv stavby na okolie alebo na životné prostredie, najmä výmena klimatizačného zariadenia, výťahu, vykurovacích kotlov a telies a vnútorných rozvodov,*
- d) výmena zariadených predmetov, najmä kuchynských liniek, vaní, vstavaných skriň,*

### *e) maliarske a natieračské práce.*

Pri realizácii týchto prác nemá stavebník povinnosť ohlasovať sa úradom. Dôležité a slušné však je o prebiehajúcej rekonštrukcii vopred informovať susedov a okolitých vlastníkov, ktorým môže priebeh rekonštrukcie znížiť životný komfort. Dôležitá je aj znalosť lokálnych VZN nariadení ohľadom dodržiavania nočného ale aj víkendového klúdu.

### 3.3 Realizačná a výrobná projektová dokumentácia

Po odsúhlasení kompletnej architektonickej štúdie sa pristupuje k realizačnému projektu.

Rozsah projektovej dokumentácie interiéru sa určí na základe architektonickej štúdie, ktorá nám jasne hovorí o technickej náročnosti realizácie.

Hlavným faktorom sú legislatívne požiadavky, ktoré sme definovali v predchádzajúcej kapitole. Podľa miery zásahu určíme, či pôjde o

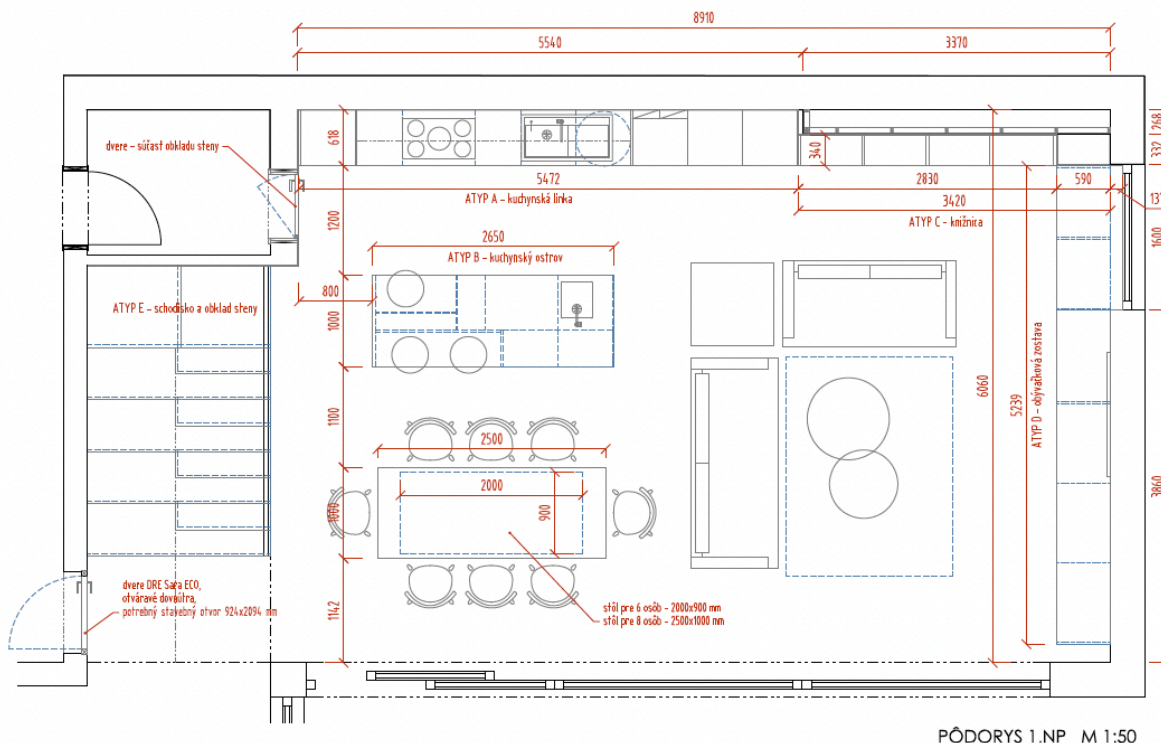
- udržiavacie práce
- projektovú dokumentáciu pre ohlásenie stavebných úprav
- projektovú dokumentáciu pre stavebné povolenie

Vyššie uvedené typy projektových dokumentácií sa vo väčšine prípadov spracovávajú priamo ako realizačné

dokumentácie. Narozdiel od stavby kde sú samostatné dokumentácie pre stavebné povolenie a následne pre realizáciu.

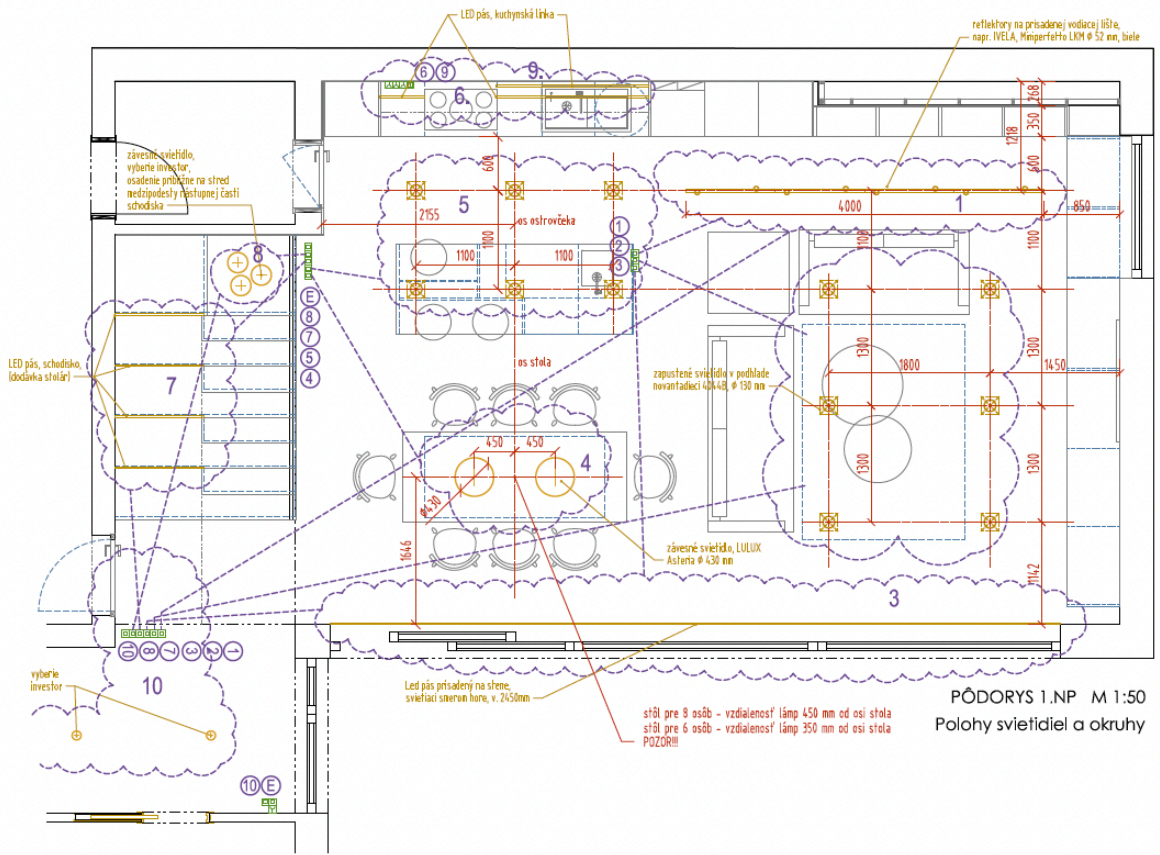
Projektové dokumentácie interiéru ešte dopĺňa **výrobná dokumentácia** a vykonávanie **autorského dozoru** počas realizácie. Na záver sa pri väčších a komplikovanejších interiéroch realizuje aj projekt skutočného vyhotovenia, prípadne aspoň fotodokumentácie z realizácie, ktorá zaznamenáva polohy vedenia rozvodov atď..

#### Projektová dokumentácia interiéru bez potreby ohlásenia (udržiavacie práce)

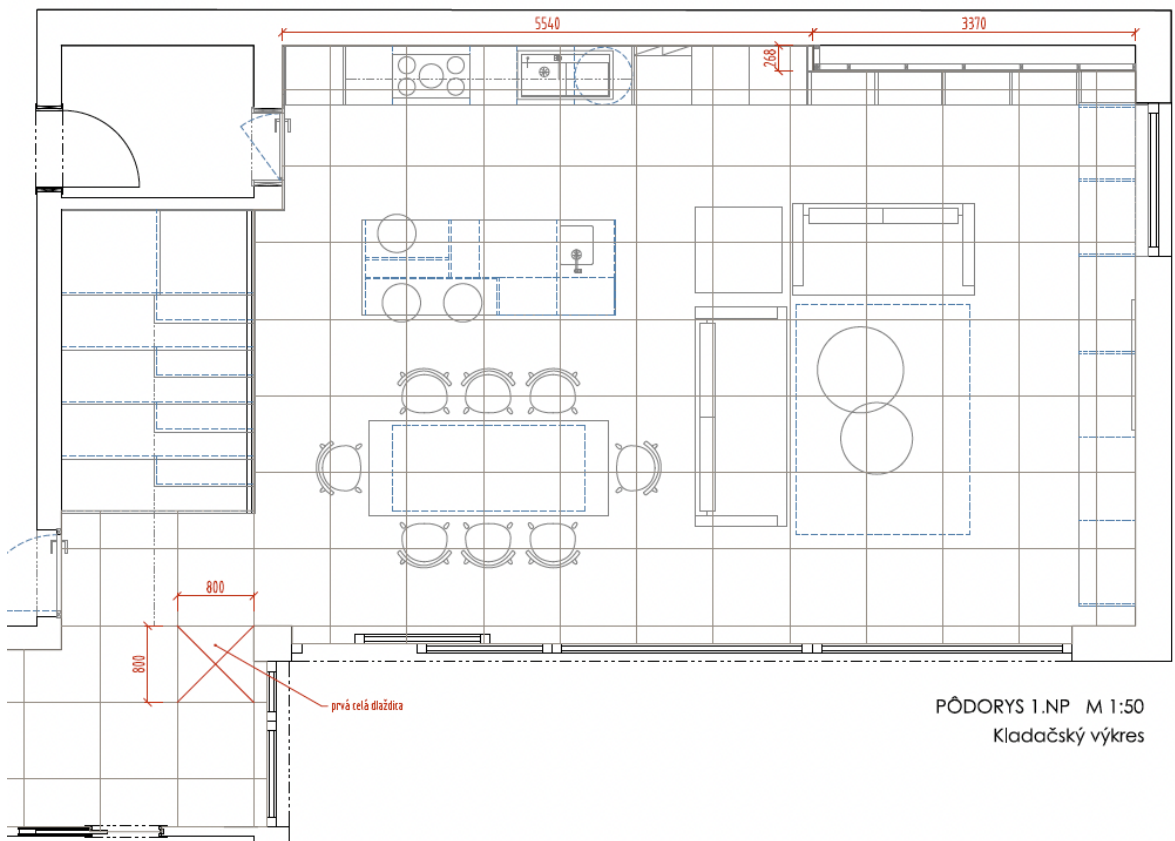


Obrázok 29 Pôdorys interiéru RD (zdroj: Autor)

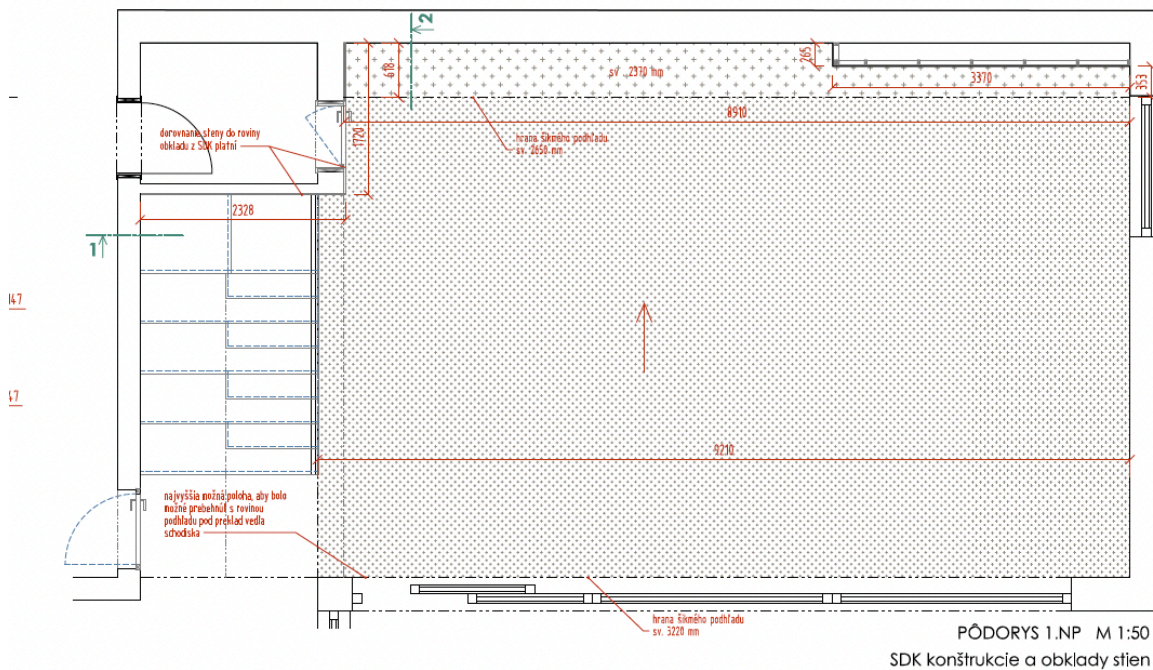
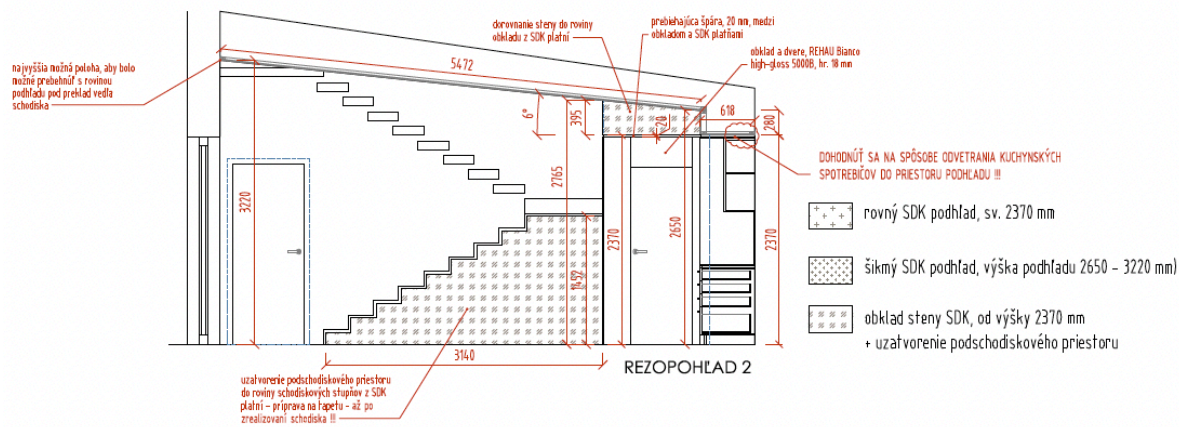
PÔDORYS 1.NP M 1:50



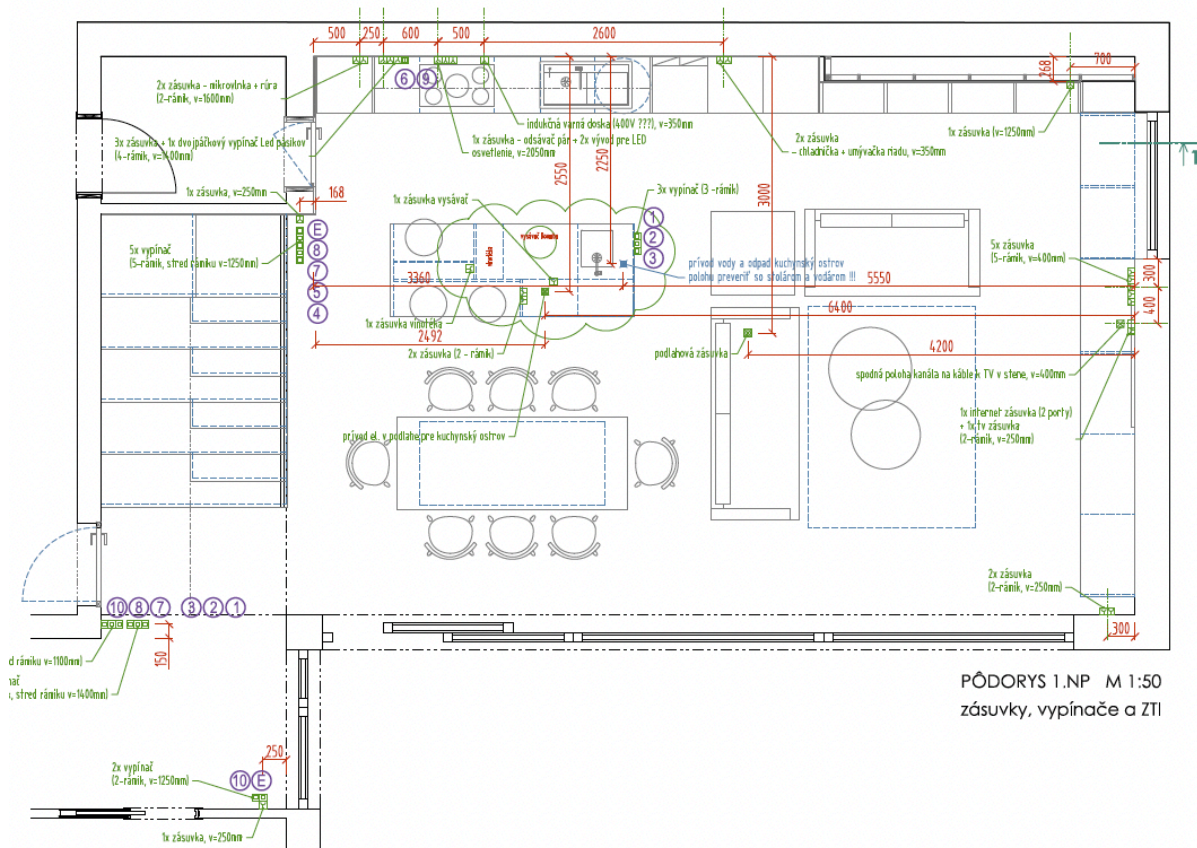
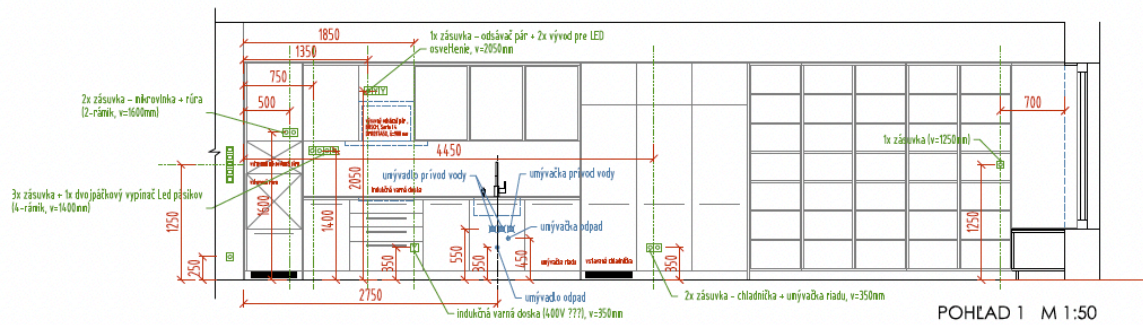
Obrázok 30 Pôdorys osvetlenia interiéru RD (zdroj: Autor)



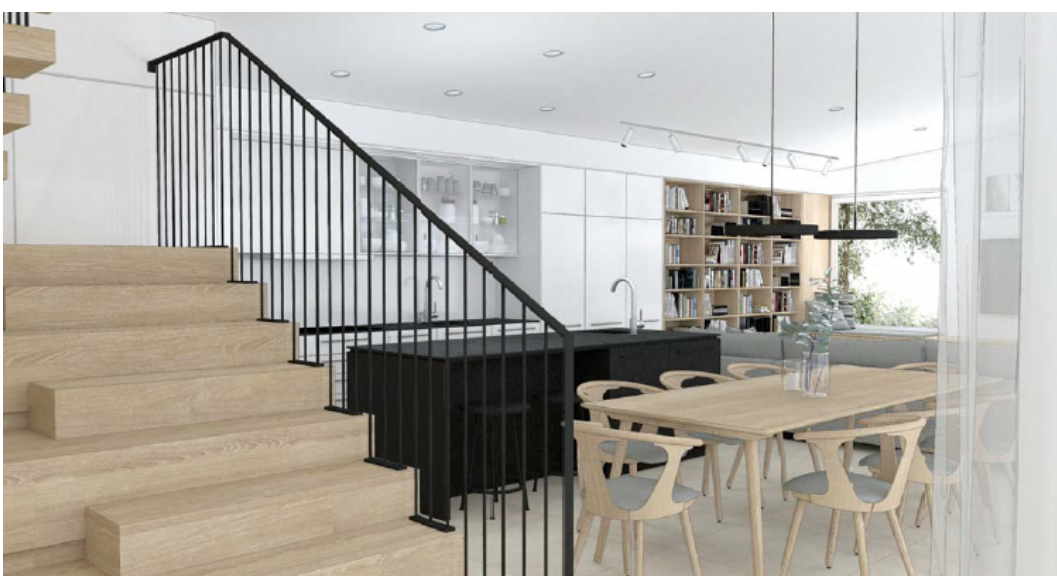
Obrázok 31 Pôdorys podláh interiéru RD - kladačský plán (zdroj: Autor)



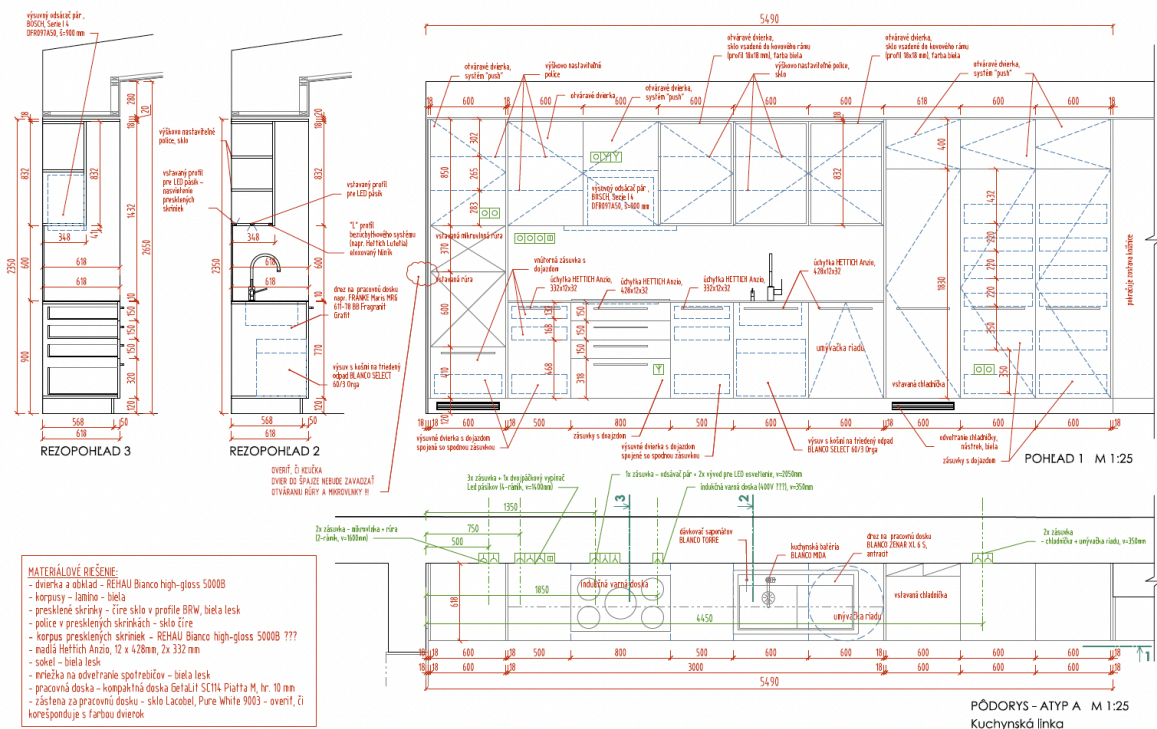
Obrázok 32 Pôdorys stropov (zdroj: Autor )



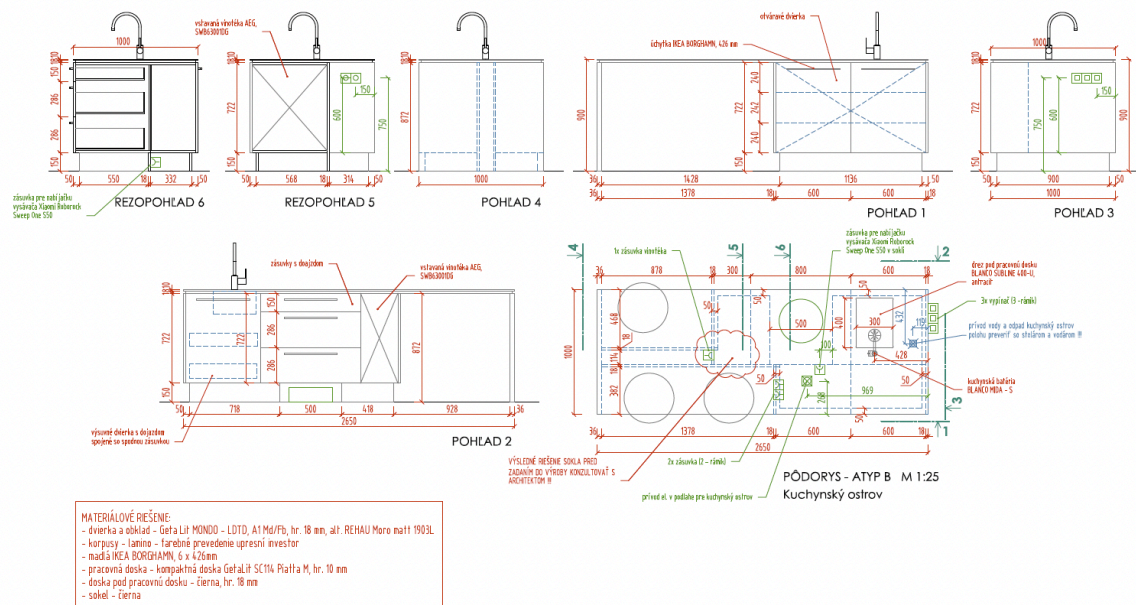
Obrázok 33 Pôdorys konceptu elektroinštalácií interiéru RD (zdroj: Autor)



Obrázok 34 Vizualizácie interiéru RD (zdroj: Autor)



Obrázok 35 Výrobná dokumentácia \_ kuchyňa (zdroj: Autor)



Obrázok 36 Výrobná dokumentácia \_ kuchyňa ostrov (zdroj: Autor)

## Projektová dokumentácia interiéru v rozsahu pre ohlásenie stavebných úprav a následná realizácia

### ARCHITEKTONICKO- STAVEBNÉ VÝKRESY

- Technická správa
- Pôdorysy v mierke 1:50 s príslušnou legendou miestností, materiálov a s popisom povrchových úprav s uvedením všetkých rozmerov v súlade s STN
  - pôdorys pôvodného stavu
  - pôdorys búraných konštrukcií
  - pôdorys navrhovaných konštrukcií
- Pôdorys s návrhom a popisom interiérového zariadenia
- Návrh konštrukcie podlahy vrátane návrhu kladenia dlažby a technických zariadení umiestnených v podlahe
- Návrh konštrukcie podhládu – svietidlá, ďalšie zariadenia, revízne otvory v mierke 1:50
- Pohľady a rezy v interiéri
- Návrh povrchových úprav s farebným riešením
- Produktový list typov a atypov

### STATICKÝ POSUDOK

- Statické posúdenie, ktoré potvrdzuje skutočnosť, že plánovaná úprava interiéru nezasahuje do nosných konštrukcií.

### ZDRAVOTECHNIKA, ÚSTREDNÉ KÚRENIE, VZDUCHOTECHNIKA, KLIMATIZÁCIA

- Drobné remeselné úpravy vyžadujúce si zmeny v dispozícii, bez zásahu do hlavných rozvodov objektu

### DOKUMENTÁCIA ELEKTROINŠTALÁCIÍ

- Menšie úpravy týkajúce sa zmeny osvetľovacích telies, vypínačov bez zásahu do rozvádzača a centrálnych rozvodov
- Slaboprúdov inštalácia ( TV, Internet...)

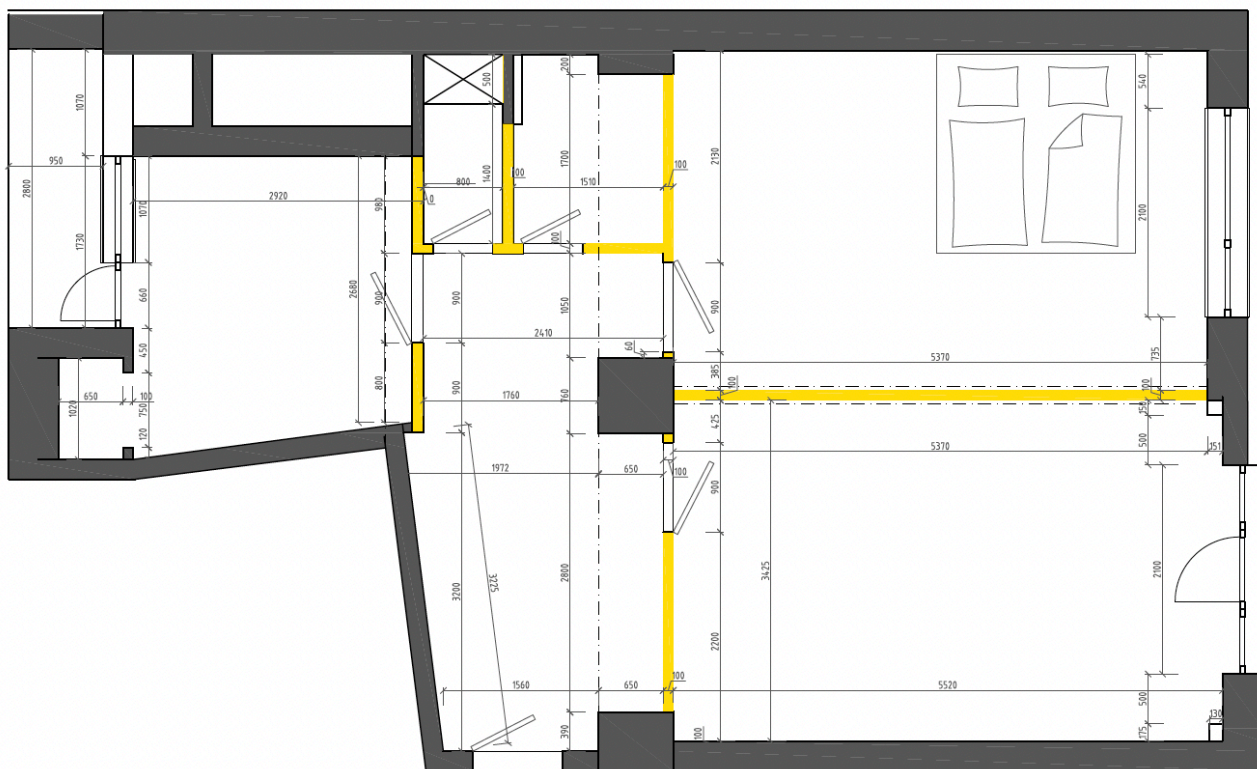
### ROZPOČET

- Položkový rozpočet pre dodávateľa

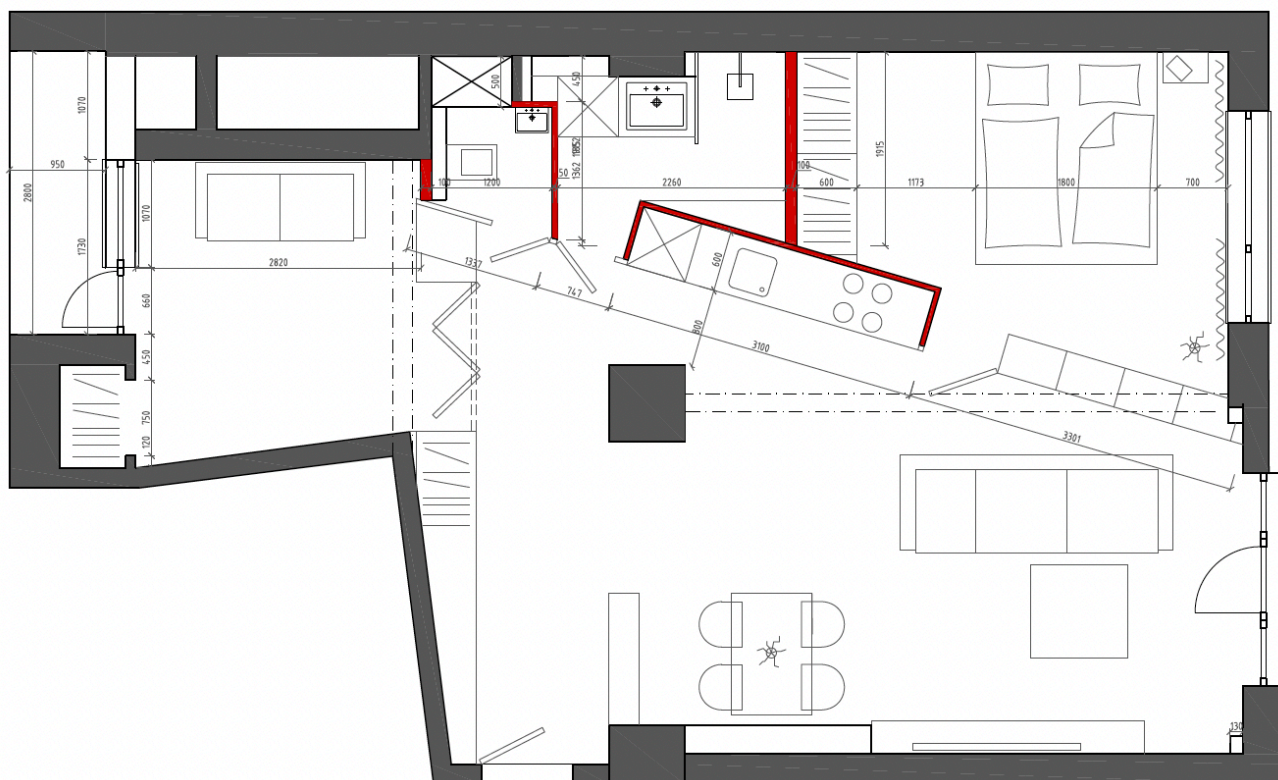
Počas realizácie prebieha nevyhnutný  
Autorský dozor.

Po realizácii je nevyhnutné vykonať **tlakové  
a revízne skúšky** zariadení a inštalácie do  
ktorých bolo zasiahnuté.

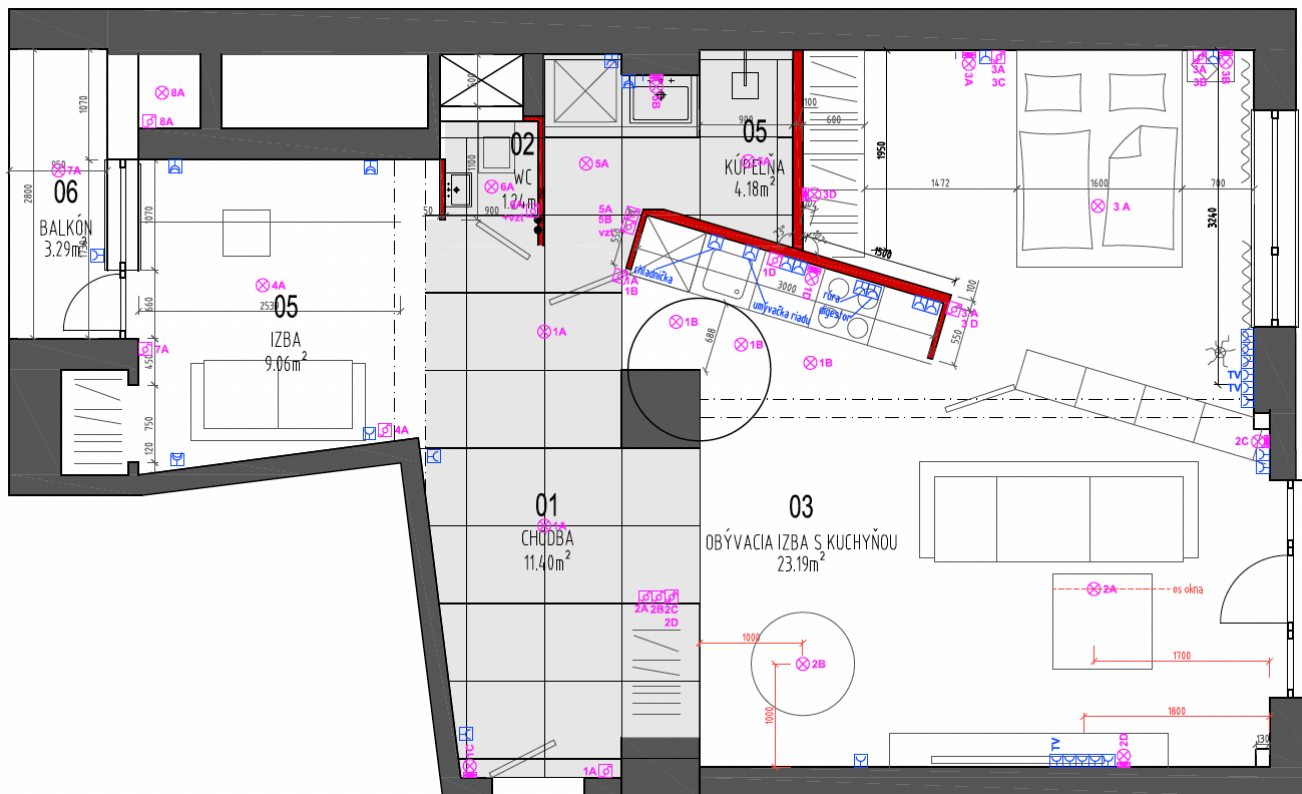





Obrázok 38 Pôdorys búrané konštrukcie (zdroj: Autor)



Obrázok 37 Pôdorys navrhovaných konštrukcií a koncept zariadenia (zdroj: Autor)



Obrázok 39 Pôdorys kladenia podláh spolu s konceptom elektroinštalácie (zdroj: Autor)

  
 PROJEKTOVÁ A TECHNICKÁ PRÍPRAVA STAVIEB


**STATICKÉ POSÚDENIE**  
**REKONŠTRUKCIE BYTU**  
 REKONŠTRUKCIA BYTU ŽABOTOVA 4, BRATISLAVA

investor :  
 Ing. Mgr. art. Pavol Pilař \_\_\_\_\_

miesto :  
 Žabotova 4, Bratislava \_\_\_\_\_

Spracovateľ:  
 Ing. Eva Ondřejková \_\_\_\_\_

Zodpovedný spracovateľ:  
 Ing. Jozef Zemanovič autor. ing. \_\_\_\_\_



PRONSTAV  
 ZLATÉ MORAVCE Továrenská 53 \_\_\_\_\_  
 pronstav@gmail.com 037/640 33 71 \_\_\_\_\_

Obrázok 40 Statický posudok (zdroj: Autor)





Obrázok 43 Pôvodný stav (zdroj: Autor)



Obrázok 42 Stav po rekonštrukcii (zdroj: Autor)

## Projektová dokumentácia interiéru v rozsahu pre stavebné povolenie a následná realizácia

Realizačný projekt obsahuje výkresovú dokumentáciu interiéru, pôvodného stavu interiéru, navrhovaného stavu, búracie a stavebné práce, v mnohých prípadoch výkres elektroinštalácie a svietidiel, výkresy zdravotníckej, dokumentácie vzduchotechniky a klimatizácie, kladačské plány podláh a stien, sadrokartónových stien, predstienok a stropov, povrchov stien. Výkresy spracovania detailov a osobitná dokumentácia navrhnutého nábytku na mieru. Ak máte v interiéri inteligentné riadenia, je potrebná samostatná dokumentácia tejto časti, ktorú väčšinou vypracováva firma zameraná na také riešenia v spolupráci so zhotoviteľom. Kompletný realizačný projekt obsahuje aj technickú správu, kde je rozpísané použitie jednotlivých materiálov a popis zariadenia holo stavby resp. popis rekonštrukcie interiéru, prípadne dizajn manuál

### ARCHITEKTONICKO-STAVEBNÉ VÝKRESY

- Technická správa
- Pôdorysy v mierke 1:50 s príslušnou legendou miestností, materiálov a s popisom povrchových úprav s uvedením všetkých rozmerov v súlade s STN
  - pôdorys pôvodného stavu
  - pôdorys búraných konštrukcií
  - pôdorys navrhovaných konštrukcií
- Pôdorys s návrhom a popisom interiérového zariadenia
- Návrh konštrukcie podlahy vrátane návrhu kladenia dlažby a technických zariadení umiestnených v podlahe
- Návrh konštrukcie podhládu – svietidlá, ďalšie zariadenia, revízne otvory v mierke 1:50

- Pohľady a rezy v interiéri
- Návrh povrchových úprav s farebným riešením
- Produktový list typov a atypov

### STATICKÉ VÝKRESY

- Statické posúdenie a návrh riešenia zásahov do nosných konštrukcií

### ZDRAVOTECHNIKA ÚSTREDNÉ KÚRENIE, VZDUCHOTECHNIKA, KLIMATIZÁCIA

- Dokumentácia profesií v pôdorysoch a rezoch

### ZARIADENIA POŽIARNEJ OCHRANY, SHZ a EPS

- Dokumentácia požiarnej ochrany pre navrhovaný stav

### DOKUMENTÁCIA ELEKTROINŠTALÁCIÍ

Pôdorys v M 1:50 s vyznačením

- Rozvádzača, elektromera
- Prípojok el. Spotrebičov
- Svietidiel
- Ovládačov a spínačov
- Zásuviek
- Uloženia silno a slaboprúdového vedenia

### KOORDINAČNÉ VÝKRESY

- Zapracovanie do projektovej dokumentácie Architektúry, aby nedochádzalo ku kolíziám medzi jednotlivými profesiami

### ROZPOČET

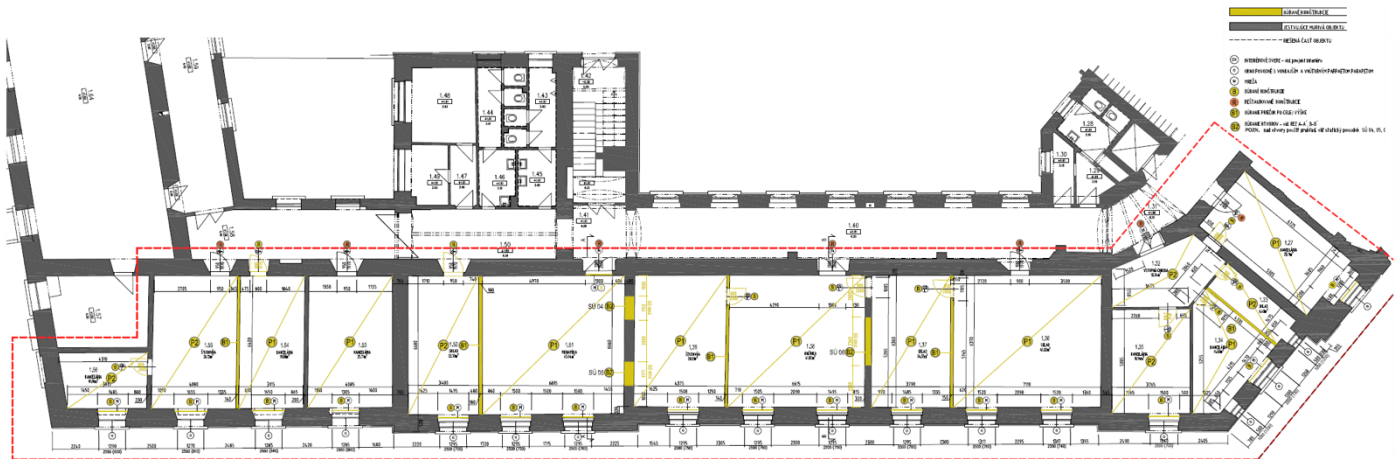
- Položkový rozpočet pre dodávateľa

Počas realizácie prebieha nevyhnutný Autorský dozor. Po realizácii je nevyhnutné vykonať **tlakové a revízne skúšky** zariadení a inštalácie do ktorých bolo zasiahnuté. Pri stavebnom konaní prebehne na záver kolaudácia a interiér sa môže užívať až po získaní kolaudačného rozhodnutia.

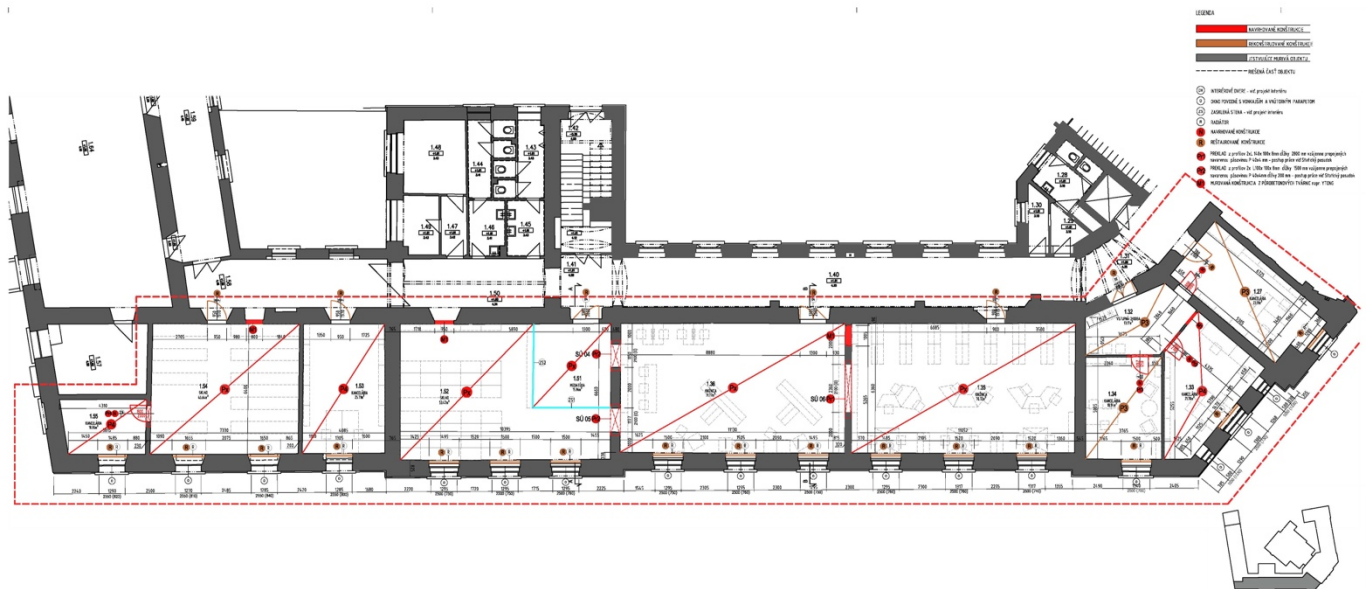


Obrázok 45 Pôvodný stav Akademická knižnica VŠMU (zdroj: Autor)

Obrázok 44 Vizualizácie architektonická štúdia (zdroj: Autor)



Obrázok 46 Pôdorys- búrané konštrukcie Akademická knižnica VŠMU (zdroj: Autor)



Obrázok 47 Pôdorys- navrhované konštrukcie Akademická knižnica VŠMU (zdroj: Autor)





miestnosť	obrázok	kód	meno	popis	materiál	odkiaľ	počet	cena za kus	cena spolu
<b>Nábytky</b>									
<b>A01 knižnica</b>									
A01/1		atyp	pult	atyp 3400x800 v750mm	laminovaná drevoatrieková doska čierna	stolár	1	6 000,00 €	6 000,00 €
A01/2		atyp	knihnica	atyp podľa špecifikácie architekta v štýle A01/2	laminovaná drevoatrieková doska čierna	stolár	1	8 500,00 €	8 500,00 €
A01/3		atyp	knihnica -	atyp podľa špecifikácie architekta v štýle A01/3	laminovaná drevoatrieková doska čierna	stolár	1	8 500,00 €	8 500,00 €
A01/4		typ	knihnica T	bočnica s polepom 1612x600	laminovaná drevoatrieková doska čierna	stolár	6	110,00 €	660,00 €
A01/5		atyp	látanové skrinky	atyp podľa špecifikácie architekta	laminovaná drevoatrieková doska čierna	stolár	1	3 000,00 €	3 000,00 €
A01/6		atyp	stýl pod PC	atyp podľa špecifikácie architekta	laminovaná drevoatrieková doska čierna	stolár	4	150,00 €	600,00 €
A01/7		typ	stolička kancelárska	posumá, otočná na kolieskach	textil - čierna	nákup	3	180,00 €	540,00 €
A01/8		typ	stolička stohovateľná	stolička stohovateľná podľa špecifikácie architekta	viď dokumentáciu	nákup	4	220,00 €	880,00 €
A01/9		atyp	kreslá	kresá spájateľné s príručným stolíkom vývodom na elektro a USB	viď dokumentáciu	molitex	8	320,00 €	2 560,00 €
<b>A02 študovňa</b>									
A02/1		atyp	knihnica	atyp podľa špecifikácie architekta v štýle A02/1	laminovaná drevoatrieková doska čierna	stolár	1	8 500,00 €	8 500,00 €
A02/2		atyp	stýl pod PC	atyp podľa špecifikácie architekta v štýle A02/2, v750 mm	laminovaná drevoatrieková doska čierna	stolár	13	100,00 €	1 300,00 €
A02/3		typ	stolička stohovateľná	stolička stohovateľná podľa špecifikácie architekta	viď dokumentáciu	nákup	26	220,00 €	5 720,00 €
A02/4		typ	kreslá	kresá spájateľné s príručným stolíkom vývodom na elektro a USB podľa špecifikácie architekta	viď dokumentáciu	čalúnik	2	320,00 €	640,00 €
A02/5		typ	knihnice	bočnica s polepom 1832x600	laminovaná drevoatrieková doska čierna	stolár	11	110,00 €	1 210,00 €
<b>A03 mediálka</b>									
A03/1		atyp	mediálka	stolárske práce + kresá podľa návrhu architekta	laminovaná drevoatrieková doska čierna		1	10 000,00 €	10 000,00 €
<b>A04 sklad</b>									
A04/2		atyp	deliace regále - mediálka	atyp podľa špecifikácie architekta	laminovaná drevoatrieková doska čierna	stolár	1	8 000,00 €	8 000,00 €
A04/3		typ	dovýbavenie pracoviska - konzultácia	stoly, stoličky na základe požadaviek Knihnice a následnej špecifikácie architekta			1	1 500,00 €	1 500,00 €
<b>A05 predieň</b>									
A05/1		typ	kuchynská linka	1200mm s drezom a batériou, horné skrinky	biela	nákup	1	300,00 €	300,00 €
A05/2		typ	stolička stohovateľná	stolička stohovateľná podľa špecifikácie architekta	viď dokumentáciu	nákup	3	220,00 €	660,00 €
A05/3		atyp	stolík	priemer 800 mm v 750 mm	laminovaná drevoatrieková doska biela	stolár	1	100,00 €	100,00 €
<b>A06 kancelária riaditeľ</b>									
A06/1			stól L	podľa špecifikácie architekta v štýle A06/1	laminovaná drevoatrieková	nákup	1	360,00 €	360,00 €
A06/2			stolička kancelárska	posumá, otočná na kolieskach	textil - čierna	nákup	1	180,00 €	180,00 €
A06/3			stolička príručná	používajú sa pôvodné čierne		nákup	2	- €	- €
A06/4			kreslá	podľa špecifikácie architekta	textil	nákup	2	160,00 €	320,00 €
A06/5			konferenčný stolík	podľa špecifikácie architekta	laminovaná drevoatrieková	nákup	1	20,00 €	20,00 €
A06/6			skriňová zostava	3x uzatvárateľná pollicová, 5 min 800mm, v min 1700 mm	laminovaná drevoatrieková	nákup	1	520,00 €	520,00 €
<b>A07 kancelária</b>									
A07/1			stól pracovný	podľa špecifikácie architekta v štýle A07/1	laminovaná drevoatrieková	nákup	4	120,00 €	480,00 €
A07/2			stolička kancelárska	posumá, otočná na kolieskach	textil - čierna	nákup	4	180,00 €	720,00 €
A07/3			kontajner zásuvkový	3 x ľuľik, uzamykateľný	laminovaná drevoatrieková	nákup	4	160,00 €	640,00 €
A07/4			príručný stolík	5x800 mm, d = 400-600 mm	laminovaná drevoatrieková	nákup	3	80,00 €	240,00 €
A07/5			skriňová zostava	5x uzatvárateľná pollicová, 5 min 800mm, v min 1700 mm	laminovaná drevoatrieková	nákup	1	600,00 €	600,00 €
A07/6			stolička príručná	používajú sa pôvodné čierne		nákup	2	- €	- €
<b>A08 kancelária</b>									
A08/1			stól pracovný	podľa špecifikácie architekta v štýle A08/1	laminovaná drevoatrieková	nákup	2	120,00 €	240,00 €
A08/2			stolička kancelárska	posumá, otočná na kolieskach	textil - čierna	nákup	2	180,00 €	360,00 €
A08/3			kontajner zásuvkový	3 x ľuľik, uzamykateľný	laminovaná drevoatrieková	nákup	2	160,00 €	320,00 €
A08/4			príručný stolík	5x800 mm, d = 400-600 mm	laminovaná drevoatrieková	nákup	2	80,00 €	160,00 €
A08/5			skriňová zostava	8x uzatvárateľná pollicová, 5 min 800mm, v min 1700 mm	laminovaná drevoatrieková	nákup	1	900,00 €	900,00 €
A08/6			stolička príručná	používajú sa pôvodné čierne		nákup	2	- €	- €
SPOLU									75 230,00 €
Projektový manažment									400 hod.
Inžinierska činnosť									5%
									3 000,00 €
									5 000,00 €
SPOLU									84 000,00 €
									70 000,00 €

Obrázok 51 ukážka Produktový list a rozpočet (zdroj: Autor)

REKONŠTRUKCIA KNÍŽNICE VŠMU						
Vysoká škola múzických umení v Bratislave						
ú stálie						
Neustále, s.r.o Kozia 15/604, 811 03 Bratislava						
VÝKAZ						
ARCHITECTONICKÉ A STAVEBNÉ RIEŠENIE						
Búracie práce						
konštrukcia	dĺžka m	výška m	plocha m <sup>2</sup>	objem m <sup>3</sup>	POZN.	
B1- priečka - tehlová hr. 100 mm	4,355	4,25	18,51	1,85	kancelária 1.34	
B1- priečka - tehlová hr. 150 mm	6,37	4,25	25,47	3,82	sklad 1.36	
B1- priečka - tehlová hr. 140 mm	6,37	4,25	25,47	3,57	knihnica 1.38	
B1- priečka - tehlová hr. 180 mm	6,88	4,25	28,39	5,11	mediálka 1.51	
B1- priečka - tehlová hr. 140 mm	6,4	4,25	27,20	3,81	kancelária 1.54	
spolu			125,04	18,16		
otvory	dĺžka m	výška m	plocha m <sup>2</sup>	objem m <sup>3</sup>	POZN.	
B2-SÚ06 otvor - piná tehla hr. 320 mm	2,23	2,1	4,68	1,50	sklad 1.37 *POZN 1	
B2-SÚ05 otvor - piná tehla hr. 480 mm	1,15	2,1	2,42	0,77	študovňa 1.39 *POZN 1	
B2-SÚ04 otvor - piná tehla hr. 480 mm	1,15	2,1	2,42	0,77	študovňa 1.39 *POZN 1	
spolu			9,51	3,04		
*POZN 1 potrebné zabezpečiť prekladom - viď. statický posudok						
podlahy - nášlapné vrstvy	plocha m <sup>2</sup>					
PVC podlaha						
P1 - 1.27 kancelária	23,11					*POZN.2
P1 - 1.32 chodba	13,24					*POZN.2
P1 - 1.34 kancelária	14,83					
P1 - 1.36 sklad	45,33					*POZN.2
P1 - 1.37 sklad	24,55					*POZN.2
P1 - 1.38 knižnica	41,82					*POZN.2
P1 - 1.39 študovňa	28,01					*POZN.2
P1 - 1.51 mediálka	45,64					*POZN.2
P1 - 1.53 kancelária	25,71					*POZN.2
P1 - 1.54 kancelária	19,88					
P1 - 1.55 študovňa	26,13					*POZN.2
spolu	308,25					

Obrázok 50 výkaz výmer ( zdroj: Autor)



Obrázok 52 Foto realizácia (zdroj: Autor)



Obrázok 53 Foto realizácia (zdroj: Autor)

## Výrobná dokumentácia

Výrobná respektíve dielenská dokumentácia interiéru je sada podrobných technických a výrobných dokumentov, ktoré slúžia ako základ pre realizáciu a výrobu interiérových prvkov. Obsah dokumentácie sa môže líšiť v závislosti od konkrétneho projektu a jeho rozsahu. Uvádzame zoznam bežných prvkov, ktoré sa v tejto dokumentácii môžu nachádzať:

- **Výkresy a plány:** Výrobná dokumentácia zahŕňa technické výkresy a plány, ktoré podrobne popisujú jednotlivé interiérové prvky a ich konštrukciu. Môže obsahovať plány stien, podláh, stropov, nábytku, osvetlenia a ďalších dôležitých častí interiéru. Tieto výkresy môžu obsahovať aj rozmery, tolerancie a technické detaily.
- **Výrobné špecifikácie:** V dokumentácii sa často nachádzajú výrobné špecifikácie, ktoré obsahujú podrobné informácie o materiáloch, ich vlastnostiach a kvalite. Tieto špecifikácie môžu obsahovať napríklad typy materiálov, farby, povrchové úpravy, hmotnosti a ďalšie dôležité technické parametre.
- **Detaily konštrukcie:** Dokumentácia môže obsahovať aj detaily konštrukcie jednotlivých interiérových prvkov. Tieto detaily zahŕňajú podrobné informácie o spôsobe spojenia, skrutkovania, montáže a iných technických aspektoch. Detaily konštrukcie pomáhajú zhotoviteľom a výrobcami presne pochopiť, ako vytvoriť a montovať jednotlivé prvky.
- **Materiálové listy:** Výrobná dokumentácia môže obsahovať

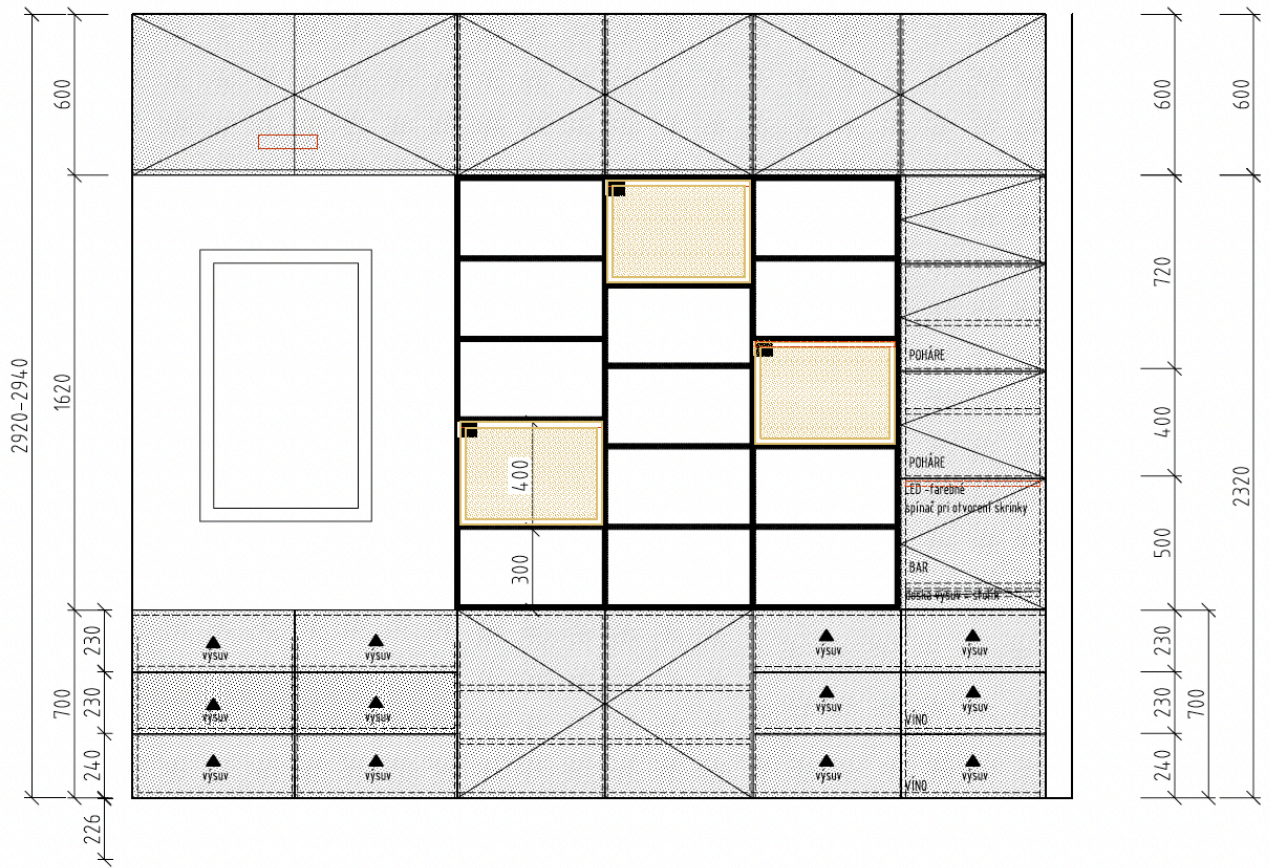
materiálové listy, ktoré poskytujú informácie o použitých materiáloch, ich štandardoch a certifikáciách. Tieto listy môžu obsahovať technické údaje, ako sú horenie, odolnosť voči vlhkosti, pevnosť, trvanlivosť a ďalšie relevantné informácie.

- **Montážne návody:** Ak je to potrebné, výrobná dokumentácia môže zahŕňať aj montážne návody. Tieto návody popisujú postup montáže jednotlivých interiérových prvkov a poskytujú pokyny a odporúčania pre ich správnu inštaláciu.
- **Zoznamy materiálov:** V dokumentácii sa často nachádzajú aj zoznamy materiálov, ktoré sú potrebné pre výrobu interiérových prvkov. Tieto zoznamy obsahujú informácie o množstvách, veľkostiach, typoch a iných špecifikáciách jednotlivých materiálov.

Výrobná respektíve dielenská dokumentácia je dôležitá pre správne vykonanie a výrobu interiérových prvkov. Jej presný obsah a rozsah závisí od povahy a rozsahu konkrétneho projektu, a preto je dôležité konzultovať s odborníkmi v oblasti interiérového dizajnu, stavebníctva alebo výroby nábytku pre presné zistenie potrebných dokumentov.

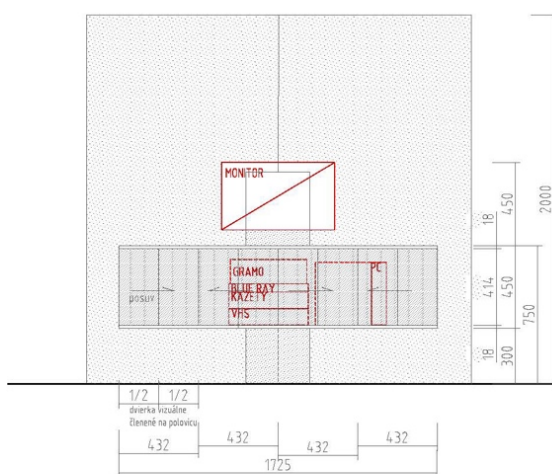
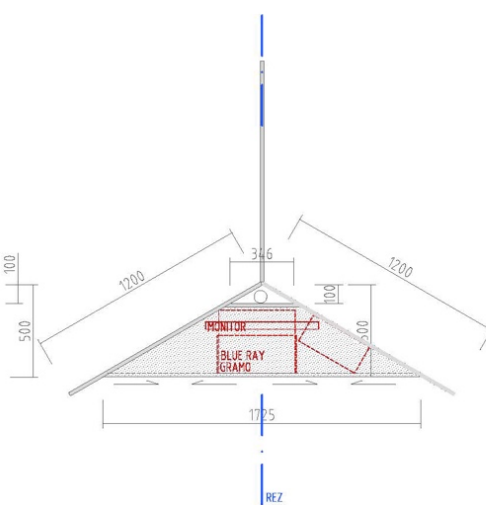
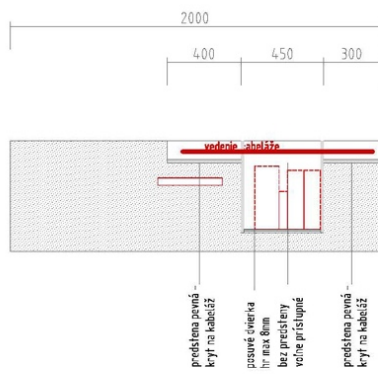
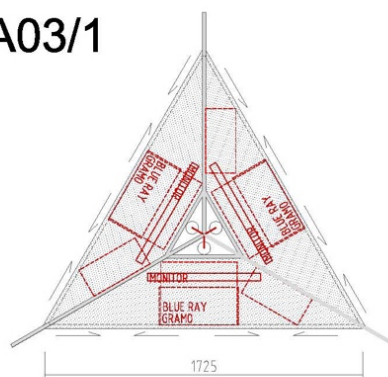
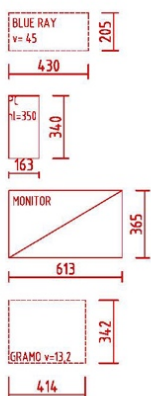
## Rozpočet

Po vypracovaní cenovej ponuky je možné pozmeniť použitie daného zariadenia. Napríklad zmena sedačky za inú, možno v nižšej cenovej hladine, no mala by zapadať do konceptu. Celú cenovú ponuku vypracuje zhotoviteľ a koordinuje prípadné zmeny, ktoré konzultuje s architektom v rámci autorského dozoru.



Obrázok 54 Návrh knižnice (zdroj: Autor)

A03/1



Obrázok 55 Mediatéka \_ Atyp (zdroj: Autor)



Obrázok 56 Mediatéka realizácia (zdroj: Autor)

## 4. Stanovenie ceny z návrhu a spracovanie projektovej dokumentácie interiéru

Cena za prácu architekta za spracovanie architektonickej štúdie a realizačného projektu interiéru sa zvyčajne určuje na základe niekoľkých faktorov. Tu je niekoľko aspektov, ktoré ovplyvňujú určenie ceny:

- Rozsah projektu: Rozsah projektu je dôležitým faktorom pri určovaní ceny. Väčší a komplexnejší projekt bude zvyčajne vyžadovať viac práce a času od architekta, čo sa môže premeniť do vyššej ceny.
- Požiadavky a potreby investora: Špecifické požiadavky a potreby investora môžu mať vplyv na cenu. Ak sú požadované špeciálne funkcie, materiály alebo technické riešenia, ktoré vyžadujú dodatočnú prácu alebo expertízu, môže to zvýšiť celkovú cenu.
- Profesionalita a skúsenosti architekta: Skúsenosť a renomé architekta môžu mať vplyv na cenu jeho práce. Architekti s vyššou úrovňou skúseností a uznávaním v odvetví si často účtujú vyššie honoráre.
- Lokalita: Ceny za prácu architekta sa môžu líšiť v závislosti od geografickej oblasti. Výdavky na život a prevádzku v jednotlivých lokalitách môžu ovplyvniť konečnú cenu za prácu architekta.
- Ďalšie služby a konzultácie: Ak architekt poskytuje ďalšie služby ako konzultácie, dohľad nad realizáciou alebo dodatočnú pomoc pri výbere materiálov a nábytku, môže to mať vplyv na celkovú cenu.

Pri určovaní ceny za prácu architekta je dôležité, aby bol medzi architektom a investorom jasný komunikačný kanál. Je dôležité predstaviť transparentnú a podrobnú cenovú ponuku. Je tiež dobré mať na pamäti, že cena by nemala byť jediným faktorom pri výbere architekta. Je dôležité zväžiť aj skúsenosti, referencie a schopnosti architekta v rámci daného projektu a spolupráce. V praxi architekti využívajú viaceré spôsoby, ako určiť cenu. Každú etapu prác, ktoré sme popísali v kapitolách vyššie naceňujeme individuálne

- Spracovanie podkladov, zakreslenie skutkového stavu
- Architektonická štúdia ( Počet variantov a počet úprav 3D v základnej sume, plus cena za prácu navyše).
- Projekt v zmysle legislatívy ( Ohlásenie, stavebné povolenie)
- Projektová dokumentácia pre realizáciu – vrátane profesií
- Výrobná dokumentácia
- Autorský dozor ( hodinová sadzba)
- Projekt skutočného vyhotovenia

Najvhodnejší spôsob určenia ceny je prostredníctvom Sadzobníka UNIKA, ktorý obsahuje odporúčané minimálne a maximálne ceny projektových prác a inžinierskych činností určené algoritmicky v závislosti od náročnosti kategórie a pásma, do ktorého je stavba zaradená, v závislosti od aktuálneho rozpočtového nákladu stavby.



## Záver

Veríme, že vám publikácia poskytla užitočné informácie, inšpiráciu a praktické vedomosti pre vaše vlastné projekty v oblasti interiérového dizajnu a ozrejmi mnohé súvislosti, ktoré sú dôležité pre proces navrhovania interiéru, prispeje k vyvarovaniu sa mnohým chybám a nedorozumeniam, ktoré v procese jeho vzniku a realizácie vznikajú.

Navrhovanie interiérov je proces, ktorý zahŕňa počúvanie a porozumenie potrebám investora, analýzu priestoru, funkčné riešenia, výber materiálov a nábytku, správne osvetlenie a mnoho ďalších faktorov. Projektová dokumentácia je potom neoddeliteľnou súčasťou realizácie, poskytujúca presné pokyny pre zhotovenie interiérových prvkov.

Dúfame, že vám publikácia poskytne užitočné nástroje na dosiahnutie vašich cieľov. Upozorňujeme na mnohokrát opomínané právne súvislosti – autorský zákon, ako i odborné problémy, ktoré s realizáciou interiérov súvisia a v neposlednom rade prispievajú k zvýšeniu kvality realizovaných interiérov. V oblasti interiérového dizajnu neexistuje žiadne univerzálne pravidlo. Je to tvorivý proces, ktorý je ovplyvnený trendami, osobnými preferenciami a neustálym vývojom. Preto je dôležité byť otvorený novým trendom a inováciám, ale zároveň zachovať svoju jedinečnosť a individualitu.

Dobrý interiér nie je len o kráse, ale aj o funkčnosti a kvalite života. Dúfame, že ste získali poznatky a nástroje, ktoré vám umožnia vytvárať prostredie, ktoré je nielen vizuálne príťažlivé, ale aj prispôbené potrebám a pohodliu ľudí, ktorí ho budú využívať.

**Použitá literatúra:**

Doc.Ing.arch. Zdenka Nováková, CsC.:  
Interior design - IN1, Fakulta stavební  
ČVUT v Praze, 2017

PETELEN, I. Petelen a kol.:

Interiér. Bratislava: FA STU, 2003.

VALACHOVIČ, J. -- KAFFKA, L. Interiér  
a výstavníctvo. Bratislava : SVŠT  
v Bratislave, 1988. 146 s.



Vydalo: Akademické nakladatelství CERM  
Purkyňova 95a, 612 00 Brno

Rok vydania: 2023

Počet strán: 64

Vydanie: prvé

Grafická úprava: Michal Dudáš, Pavol Pilař

ISBN 978-80-7623-113-9



